

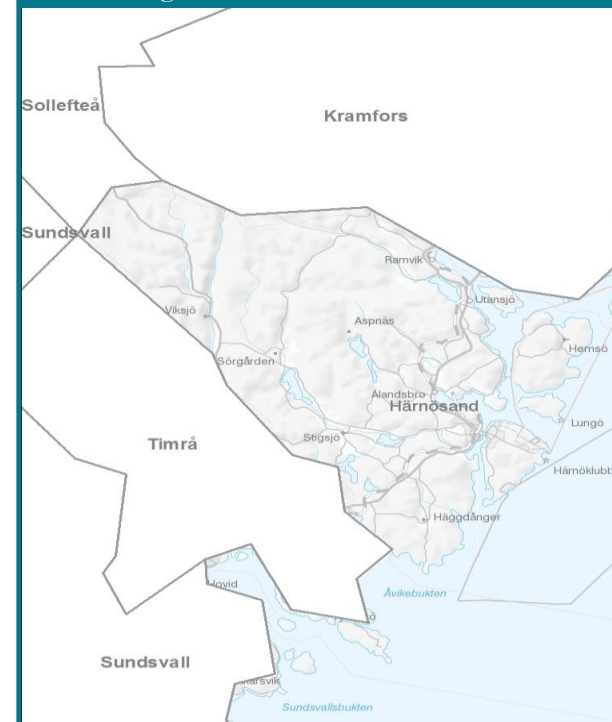
Långsiktig befolknings- prognos och ekonomisk analys 2016-2030

Härnösands kommun



**Härnösands
kommun**

Län	Västernorrlands län
Landskap	Ångermanland
Centralort	Härnösand
Areal	1 100,96 km ²
Folkmängd	25 066 (2015-12-31)
Befolkningstäthet	22,77 invånare/km ²



TRAINEE SÖDRA NORRLAND 2015-2016



Elin Axelsson
Kommunikatör
Gävle kommun



Elin Berglund
HR
Sundsvalls
kommun



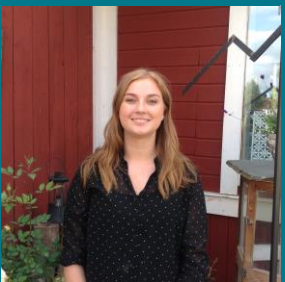
Karl Brunn
HR
Sundsvalls
kommun



Ellen Grahn
Utredare
Sundsvalls
kommun



Ebba Hägg
Ekonom
Gävle kommun



Emelie Jonsson
Jurist
Hudiksvalls
kommun



Julia Karlsson
HR
Sundsvalls
kommun



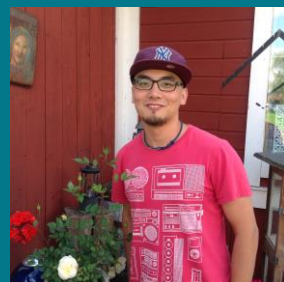
Therese Kihlander
Kommunikatör
Ånge kommun



Mattias Lj Holm
Controller
Bollnäs kommun



Jakob Rönnerberg
Samhällsplanerare
Gävle kommun



Zhongtao Wang
VVS-ingenjör
Hudiksvalls
kommun

Trainee Södra Norrland

...är ett traineeprogram inom kommunerna Bollnäs, Gävle, Hudiksvall, Härnösand, Nordanstig, Ovanåker, Sundsvall, Söderhamn, Timrå och Ånge.

Programmet vill visa yrkesbredden och det stora antalet intressanta uppdrag som finns inom offentlig sektors förvaltningar och bolag.

...är en möjlighet

för dig som har en akademisk examen som inte är äldre än tre år eller validerad internationell motsvarighet, relevant för den traineeplats du söker.

Engagemang och en vilja att vara med och utveckla framtidens samhälle och välfärd är viktiga egenskaper.

Läs mer om programmet på www.traineesodranorrland.se

TRAINEE
SÖDRA NORRLAND

Befolkning

Härnösand kommuns befolkning förväntas år 2030 att uppgå till 24 833 invånare, detta är en minskning med -0,94% från 2015 då antalet invånare var 25 066.

Jämfört med riket har Härnösands kommun en större andel personer i åldrarna 60-85 år men framförallt i åldrarna 60-75 år.

Demografin kommer förändras och år 2030 kommer kommunen att ha en större andel invånare i åldrarna 75-90 år än år 2015.

Försörjningskvoten kommer att öka från 1,88 år 2015 till 1,91 år 2030. Försörjningskvoten kommer öka mer i Härnösands kommun än i riket.

Behovsutveckling

Antalet barn i förskolan förväntas minska till 995 barn 2030, en minskning med ca -180.

Fram till år 2030 förväntas antalet grundskoleelever att öka med ca 212 elever från år 2015, till ca 2 697 elever 2030.

År 2030 förväntas antalet gymnasieelever uppgå till ca 992 elever, detta är en ökning på ca 121 elever jämfört med 2015.

Äldreomsorgen (65-79 år) kommer uppleva mindre förändringar, framförallt är det antalet brukare av hemtjänst och särskilt boende som minskar något.

Ökningar kommer framförallt ske för brukare av hemtjänst och särskilt boende för åldrarna 80+ år fram till 2030.

Kostnadsutveckling

Kostnaderna gällande för-, grund- och gymnasieskola (Demografialternativet) förväntas öka med sammanlagt 2% jämfört med 2015.

För plus1alternativet (för-, grund- och gymnasieskola) förväntas kostnaderna öka med sammanlagt 18% jämfört med 2015.

Äldreomsorgen (Demografialternativet) förväntas ha en kostnadsökning på sammanlagt 19 % jämfört med 2015. Det är då framförallt kostnader för åldrarna 80+ som ökar pga. stora årskullar.

För äldreomsorgen (Plus1alternativet) förväntas kostnaderna att sammanlagt öka med 38% jämför med indexåret 2015.

Trainee Södra Norrland 2015-2016

Sammanfattning

Innehåll

Bakgrund

Introduktion

Framtidens utmaningar – Välfärdens långsiktiga finansiering

Del 1 – Skatteintäkter

Kommunernas skattebas

Kommunens skattekraft och utveckling av skatteunderlaget

Del 2 – Befolkningsförändringar

Modell för befolkningsprognoser

Befolkningsutveckling

Befolkningsstruktur jämfört med riket

Befolkningsstruktur 2015 jämfört med 2030

Försörjningskvot

Del 3 – Behovsutveckling

Förskola

Grundskola

Gymnasieskola

Äldreomsorg 65-79 år

Äldreomsorg 80+ år

Del 4 – Kostnadsutveckling skola och äldreomsorg

För-, grund- och gymnasieskola (Demografialternativet)

För-, grund- och gymnasieskola (Plus1alternativet)

Äldreomsorg (Demografialternativet)

Äldreomsorg (Plus1alternativet)

Kostnadsutveckling för skola och äldreomsorg (Demografiskt alternativ)

Kostnadsutveckling för skola och äldreomsorg (Plus1alternativet)

Bilagor

Bilaga 1 – Befolkning 2000-2015, grunddata

Bilaga 2 – Befolkning 2015-2030, prognos

Hur ser vår framtid ut?

Detta är andra delen av en trestegsraket för att arbeta med frågan; hur ska vi klara välfärden i framtiden?

Hur ska Ånge kommun möta de demografiska utmaningarna och en ökad avbefolkning? Hur ser möjligheterna för Bollnäs kommun att rekrytera sjukvårdspersonal i framtiden? Hur påverkas Söderhamn av omvärlden i en tid av väpnade konflikter, främlingsfientlighet och arbetslöshet?

Utvecklingen av svensk välfärd influeras också av nya tekniska möjligheter och framsteg, ökad demokrati och mångfald.

Vilka utmaningar och möjligheter står din kommun inför? Har ni strategier för att möta dem? Är din kommun beredd?

Långsiktig befolkningsprognos och ekonomisk analys 2016-2030
Härnösands kommun

Vilka är våra utmaningar?

2014 presenterade Sveriges Kommuner och Landsting (SKL) en omvärldsanalys (Vägval för framtiden) som övergripande beskriver förändringskraften och trender vilka kommer påverka det kommunala uppdraget mot 2025.

Vi har utgått från de av dessa trender som vi anser påverkar våra kommuner i södra Norrland mest. Vår förhoppning är att vi ska belysa utmaningar och stimulera samtal om just din kommuns framtid och möjligheter.

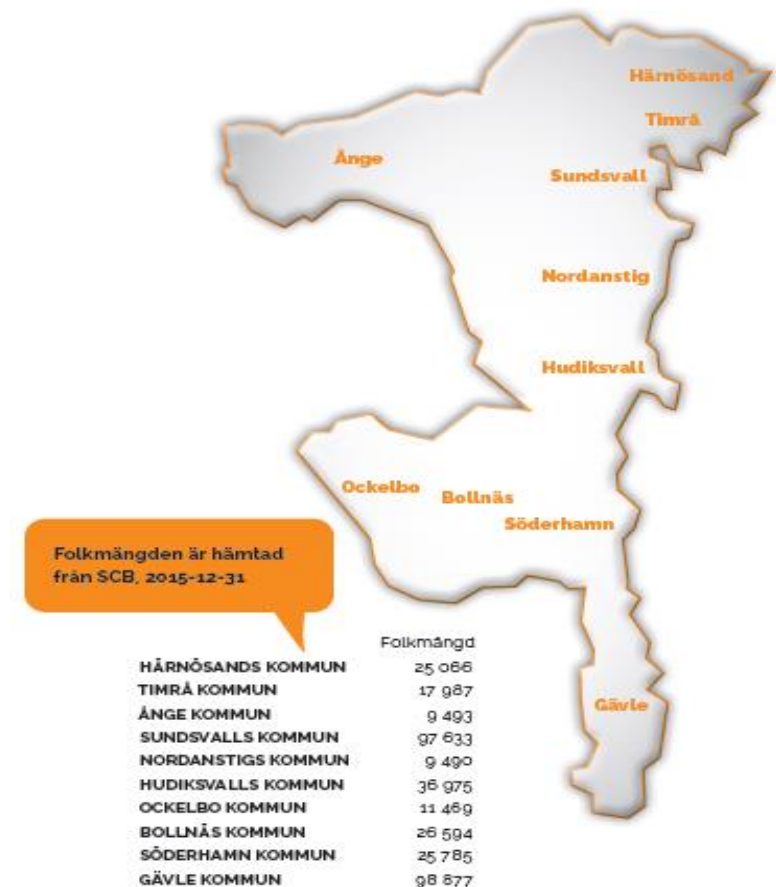
Framtiden är snart här

Steg ett: Läs om problemområden och lösningar i foldern.

Steg två: Se närmare på hur statistiken ser ut för just din kommun.

Steg tre: Samla ett gäng medarbetare och genomför en workshop med hjälp av vårt övningsmaterial för att börja möta framtiden.

Vilka är vi?



Framtidens utmaning - Välfärdens långsiktiga finansiering

I Sveriges Kommuner och Landstings (SKL) rapport , Framtidens utmaningar – Välfärdens långsiktiga finansiering, vill programberedningen lyfta frågan om hur det svenska välfärdssamhället kommer att se ut i framtiden. Målet med skriften har inte varit att nå konsensus för hur framtidens välfärd ska lösas utan snarare att lyfta fram frågan så att långsiktiga politiska beslut kan fattas redan nu för att möta framtidens utmaningar.

I dagens välfärdssamhälle lever allt flera allt längre. Andelen äldre kommer att öka och närmast är det den stora fyrtiotalistkullen som kommer att nå en ålder där behovet av äldreomsorg och sjukvård ökar. Sett till åren 1980-2005 ökade antalet personer med ca. 15% medan prognosen för de kommande 25 åren visar på en ökning med ca 41%. Tillsammans med ökade förväntningar på välfärdstjänsterna kommer det att medföra kostnadsökningar för välfärdstjänster.

För att beskriva utvecklingen har SKL i sina framskrivningar använt sig av två alternativ; demografialternativet och plus1alternativet.

Demografialternativet: Kommunsektorns kostnader bestäms av demografin och dagens

Långsiktig befolkningsprognos och ekonomisk analys 2016-2030
Härnösands kommun

prislappar per åldersgrupp. Kostnadsutveckling bestäms därmed av befolkningens framtida storlek och ålderssammansättning.

Plus1alternativet: Plus1alternativet antar att verksamheternas omfattning och därmed kostnaderna växer mer än vad demografin antyder. Under perioden 1980-2005 ökade kostnaderna för välfärdstjänster årligen med 1 % mer än de demografiskt betingade behoven. För att ha ett alternativ som är bättre anpassat till hur det historiskt har sett ut räknar Plus1alternativet med en kostnadsökning på 1% utöver det som demografin kräver.

I SKLs rapport visar kommunernas och landstingens sammantagna kostnadsutveckling i fasta priser en kostnadsökning ca 20% för

Demografialternativet och ca 50% för Plus1alternativet fram till 2035.

Kostnadsökningarna som beskrivs ovan skulle innebära att det sammantagna uttaget av kommunal- och landstingsskatt skulle behöva öka med 1,40 kronor (Demografialternativet) respektive 13 kronor (Plus1alternativet).

Framtidens utmaning bör diskuteras enskilt i kommuner men även tillsammans med andra kommuner för att hitta lösningar. Det är viktigt att lyfta fram frågan så att långsiktiga politiska beslut kan fattas redan idag.

Några exempel på alternativ för att finansiera välfärden återfinns i SKLs rapport [Framtidens utmaningar – Välfärdens långsiktiga finansiering](#).

Skatteintäkter

- Kommunernas skattebas
- Härnösands kommuns skattekraft och utvecklingen av skatteunderlaget

Basen för kommunalskatten är invånarnas förvärvsinkomster. Till förvärvsinkomsterna räknas förutom löner även löneförmåner, sjukpenning, a-kassa, pensioner etc. Dessutom ingår inkomst av näringsverksamhet för de företagare som inte bedriver verksamheten i aktiebolagsformen.

Skatteunderlaget varierar med konjunkturerna. På nästa sida kan vi se utvecklingen för Härnösand kommuns skatteunderlag i jämförelse med riket. Utvecklingen av kommunens skatteunderlag är av underordnad betydelse för kommunens finansiering då skillnaden till stor del utjämnas via den kommunalekonomiska utjämningsen.

Härnösand kommuns skattekraft får vi genom att sätta skatteunderlaget i relation till antalet invånare i kommunen. Inkomståret 2015 uppgick skattekraften till 173 699 kr per invånare. Vanligtvis stiger skattekraften mellan åren eftersom att skattunderlaget ökar över tiden. I relation till den genomsnittliga skattekraften i riket så har Härnösands kommuns skattekraft minskat något, från 95 % av rikets skattekraft 2011 till 90% av rikets skattekraft 2015. Kommunens skatteintäkt är skatteunderlaget multiplicerat med den av kommunen fastställda skattesatsen. I Härnösand kommun har skattesatsen för perioden 2005-2015 varit i stort sett oförändrad. Detta kan ge utrymme för eventuella höjningar under kommande perioder.

	2005	2006	2007	2008	2009	2010	2011	2012	2013	2014	2015
Skattesats	23,04	23,04	23,04	23,04	23,04	23,04	23,04	23,04	23,04	23,34	23,34

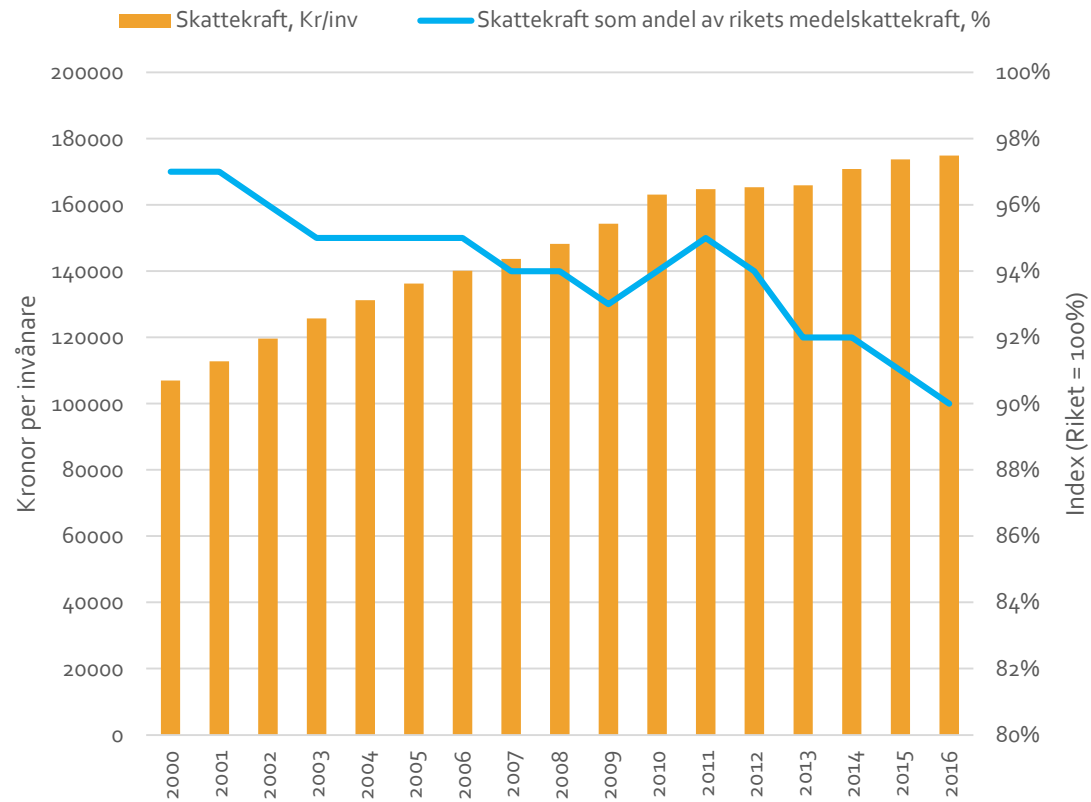
Kommuner som ligger under rikets genomsnittliga skattekraft får pengar fördelat till sig genom det kommunala utjämningsystemet. Detta för att kunna tillhandha en likvärdig service oberoende av förhållanden som är svåra för kommunen att påverka. Framförallt fördelas resurserna till kommunerna beroende på tre olika grunder; inkomstutjämningsen, kostnadsutjämningsen och strukturbidrag.

Inkomstutjämningsen: Inkomstutjämningsen utgör den största delen av det kommunala utjämningsystemet och baseras på skattekraften. Kommuner med låg skattekraft får bidrag upp till 95% av målet om 115% av medelskattekraften i riket. Huvuddelen av inkomstutjämningsen består av statliga bidrag då endast 15 kommuner har tillräckligt hög skattekraft så att de behöver betala in till inkomstutjämningsen.

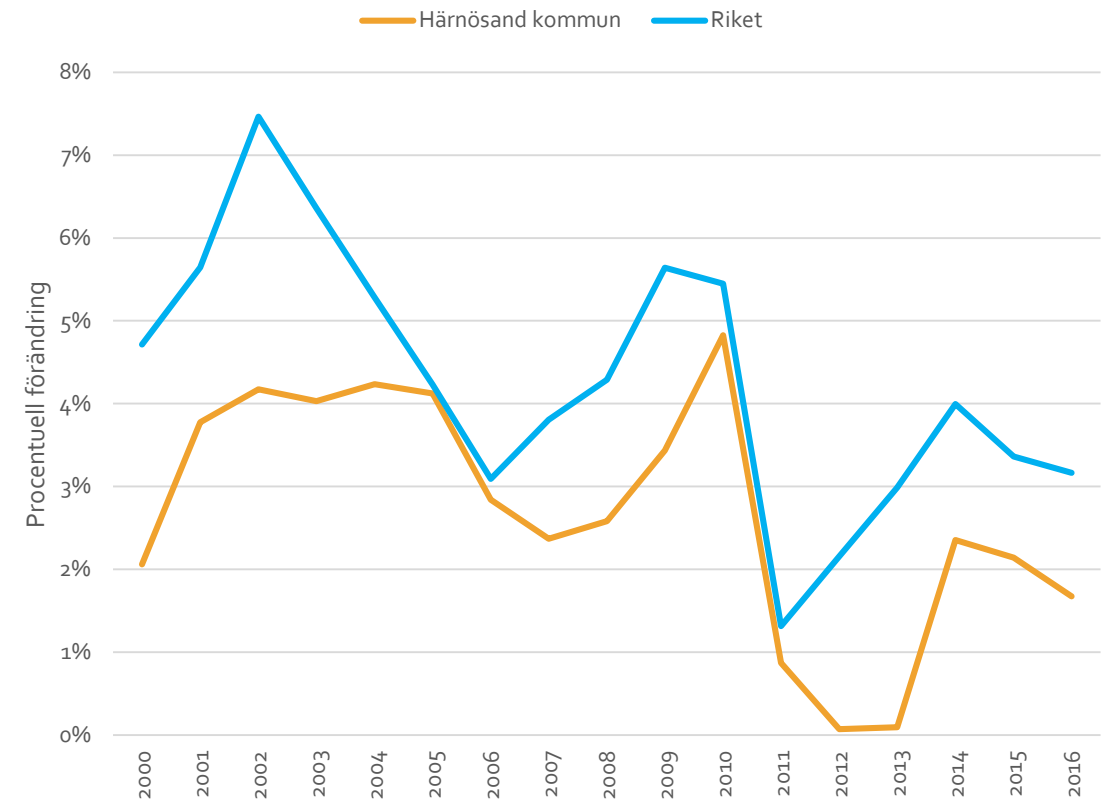
Kostnadsutjämningsen: Kostnadsutjämningsen finansieras enbart genom omfördelningar mellan kommunerna för att kompensera för opåverkbara strukturella kostnadsskillnader i obligatorisk kommunal verksamhet. Exempelvis kan kommuner kompenseras för åldersstrukturen där kommunen är skyldig att erbjuda äldreomsorg och barnomsorg till många personer.

Strukturbidrag: Finansieras av staten och syftar till att stärka kommuner med liten befolkning och/eller arbetsmarknad.

Härnösand kommuns skattekraft



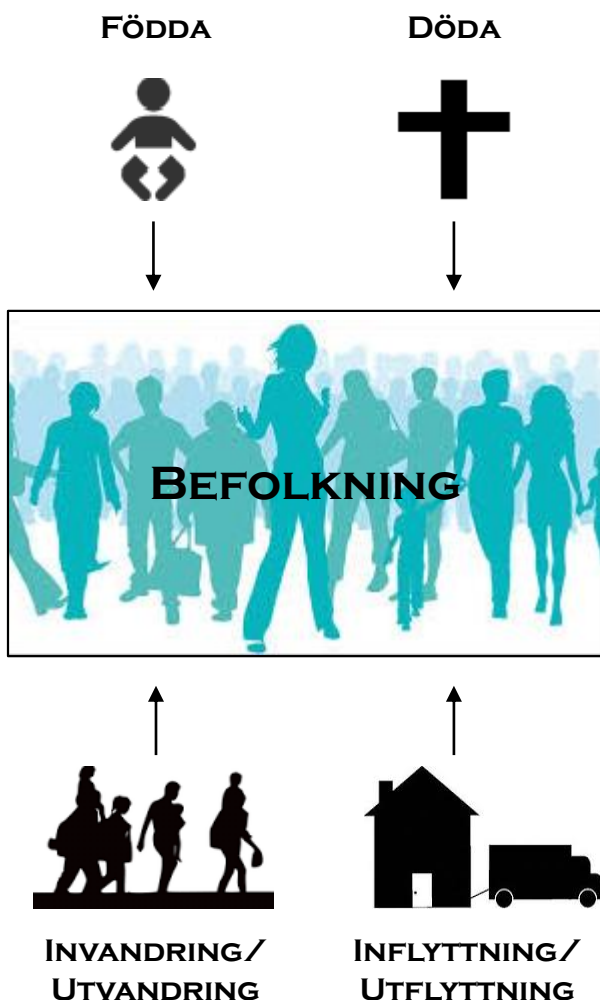
Utvecklingen av Härnösand kommuns skatteunderlag



Befolkningsförändringar

- Modell för befolkningsprognoser
- Befolkningsutveckling
- Befolkningsstruktur jämfört med riket
- Befolkningsstruktur 2030 jämfört med 2015
- Försörjningskvot

Modell för befolkningsprognoser



Datansamling: SCB

Data:

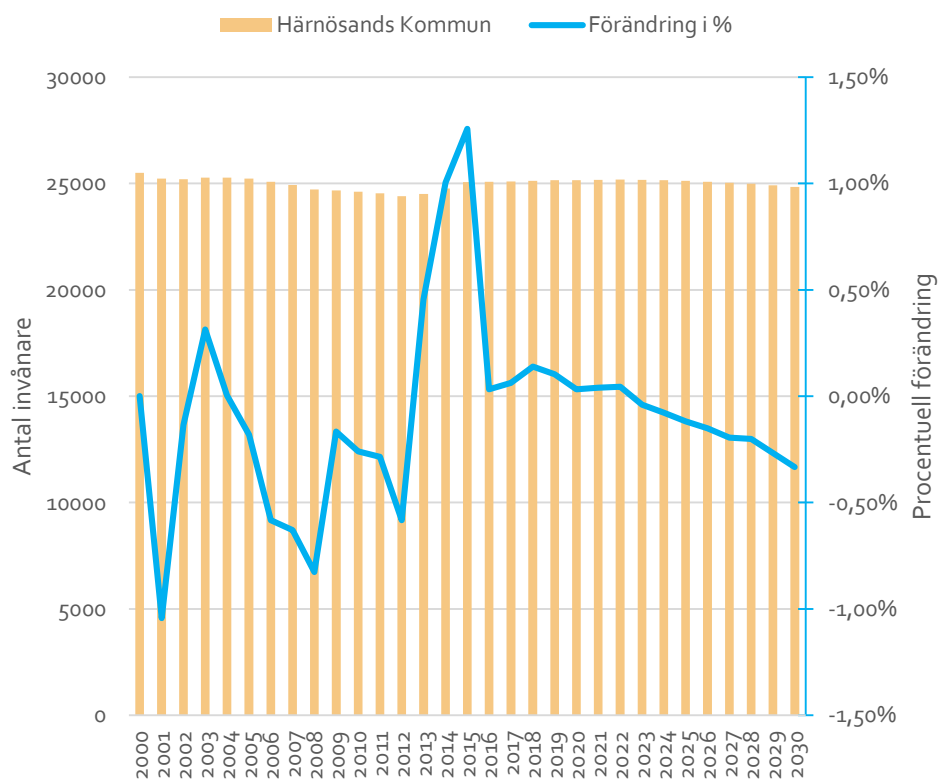
- Folkmängd efter region, civilstånd, ålder och kön (2000-2015)
- Levande födda efter region, kön och moderns ålder (2000-2015)
- Döda efter region, ålder och kön (2000-2015)
- Flyttningar efter region, ålder och kön (2000-2015)

Prognos:

- Befolkning: $\text{Befolkning år } X-1 + (\text{Födda} - \text{Döda}) + (\text{Invandring} - \text{Utvandring}) + (\text{Inflyttning} - \text{Utflyttning})$
- Födda: Födda barn under senaste treårsperioden / Antal kvinnor i åldern Y under senaste treårsperioden. Fruktbarhetsintervall 14 år till 49+ år
- Döda: Dödsrisk 0-åringar, Antal avlidna 0-åringar under senaste treårsperioden * 1000 / Antal levande födda barn under senaste treårsperioden
Dödsrisk övriga, Antal avlidna Y-åringar under senaste treårsperioden (åren x till x-2) * 1000 / Antal Y-1-åringar under åren X-1 till X-3
- Flyttningar: Modellen är analog med modellen för dödsrisker, vänlig se ovan. Modellen för In-/Utvandring har dock normaliserats till 10 år istället för 3 år för att jämna ut extremvärden.

Befolkningsutveckling

Statistik från 2000-2015 samt prognos till 2030



Från 2000 till 2015 har Härnösands kommuns befolkning minskat med -427 personer, en minskning på ungefär -2 % (-1,704%). Befolkningsförändringen har varierat mellan -1,05% och 1,24% med en genomsnittlig minskning med -0,11% per år.

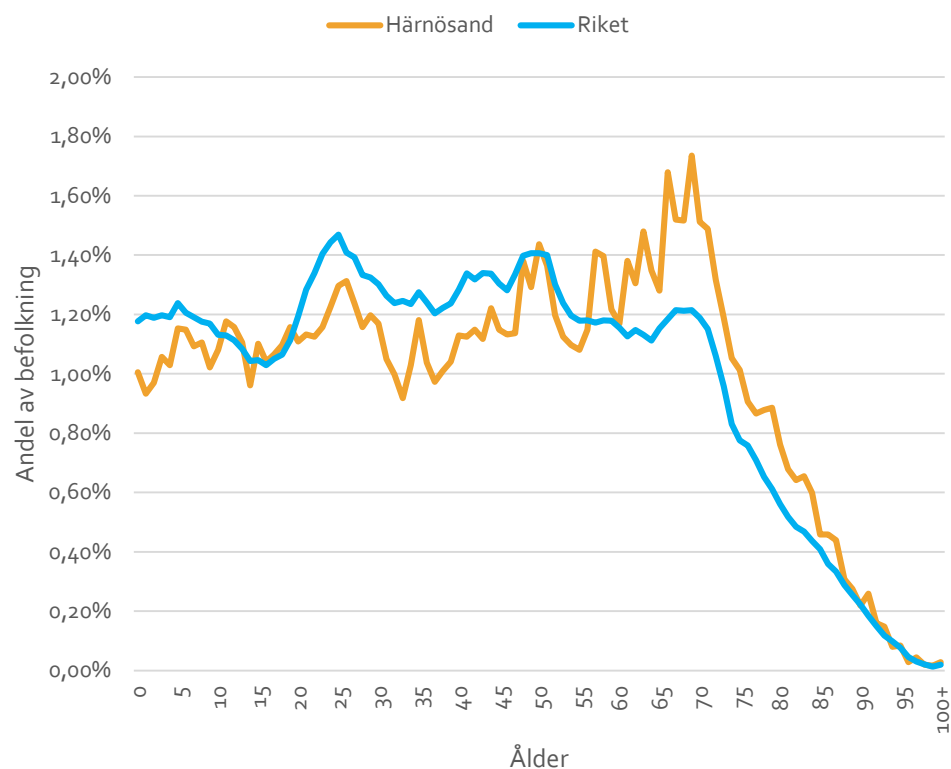
Prognosen förutspår att antalet invånare i Härnösand kommun kommer att öka fram till 2022 för att sedan minska till 2030. Enligt prognosen kommer Härnösands kommun att 2030 ha ungefär 24 833 invånare, en minskning från 2015 med -0,94%.

Demografin fram till 2030 förändras och den åldersgrupp som ökar är framförallt 75+ år men även åldersgruppen 35-50 år. Minskningar sker framförallt i åldersgrupperna 20-35 år och 65-75 år.

Även könsfördelningen kommer att förändras, från att ha fler kvinnor än män 2015 till att ha fler män än kvinnor 2030.

Befolkningsstruktur jämfört med riket

Statistik för år 2015



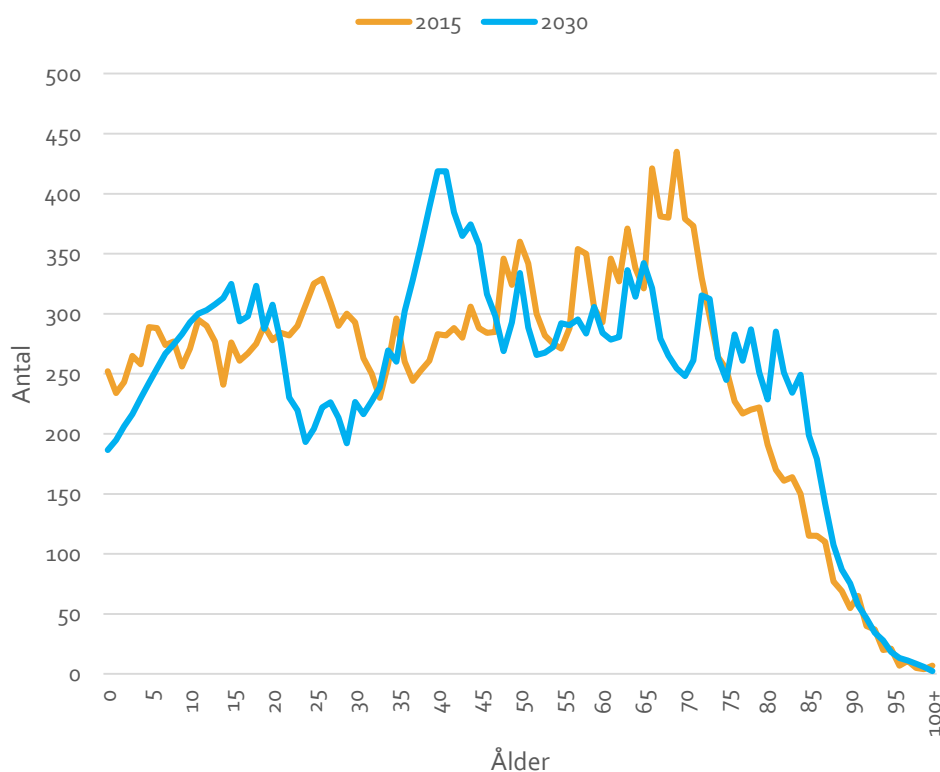
Härnösands kommuns befolkningsstruktur avviker från demografin för riket vid ett antal åldrar.

- Andelen personer i åldern 0-15 år är lägre i Härnösands kommun än i riket. Även i åldrarna 20-45 år har Härnösands kommun en lägre andel än riket.
- Framförallt i åldrarna 55-85 år har Härnösands kommun en större andel personer än riket. En något större andel personer än riket ser vi även i åldrarna 90+ år.

Skillnader jämfört med riket i demografin kan ha en stor påverkan på kostnadsutjämnningen.

Befolkningsstruktur

Statistik för 2015 samt prognos för 2030



I en jämförelse mellan åldersstrukturen år 2015 och för prognostiserat år 2030 kan vi se hur demografin kan komma att förändras.

Jämfört med 2015 kommer befolkningen att öka i åldersgrupperna:

- 10-20 år, vilket innebär att antalet grundskole-, och gymnasieelever kommer att öka i Härnösands kommun i framtiden.
- 35-50 år, fler personer i arbetsför ålder kommer att finnas i den här åldersgruppen.
- 75-90 år, gruppen kommer att ha behov av insatser för äldre, då gruppen är större än tidigare kommer även behovet av dessa insatser att öka.

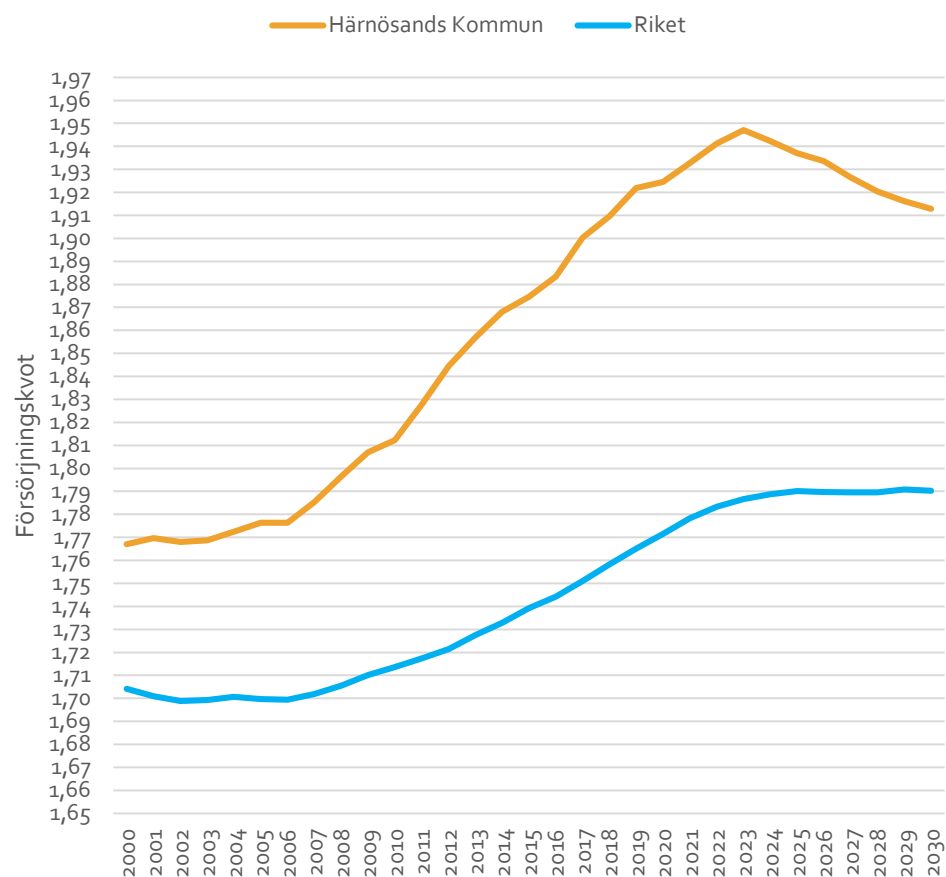
Jämfört med 2015 kommer befolkningen att minska i åldersgrupperna:

- 25-35 och 65-75 år, detta innebär att antalet personer i arbetsför ålder minskar i dessa åldersgrupper.

Försörjningskvot

Jämfört med riket 2000-2030

Försörjningskvot
Hela befolkningen
Befolkning 20 - 64



Idag har Sverige en nivå på försörjningskvoten på drygt 1,74. Det innebär att på 100 personer i de yrkesaktiva åldrarna 20–64 år finns det 74 personer som är yngre eller äldre. Denna nivå antas öka till en nivå på 92 personer per 100 i yrkesaktiv ålder år 2060. Försörjningskvoten som härrör från unga antas vara konstant under prognosperioden. Det är försörjningskvoten som härrör från de äldre som ökar och kring år 2045 "kostar" de äldre mer än de yngre. Det står i stark kontrast till situationen på 1960-talet, då unga "kostade" avsevärt mer än äldre. (SCB)

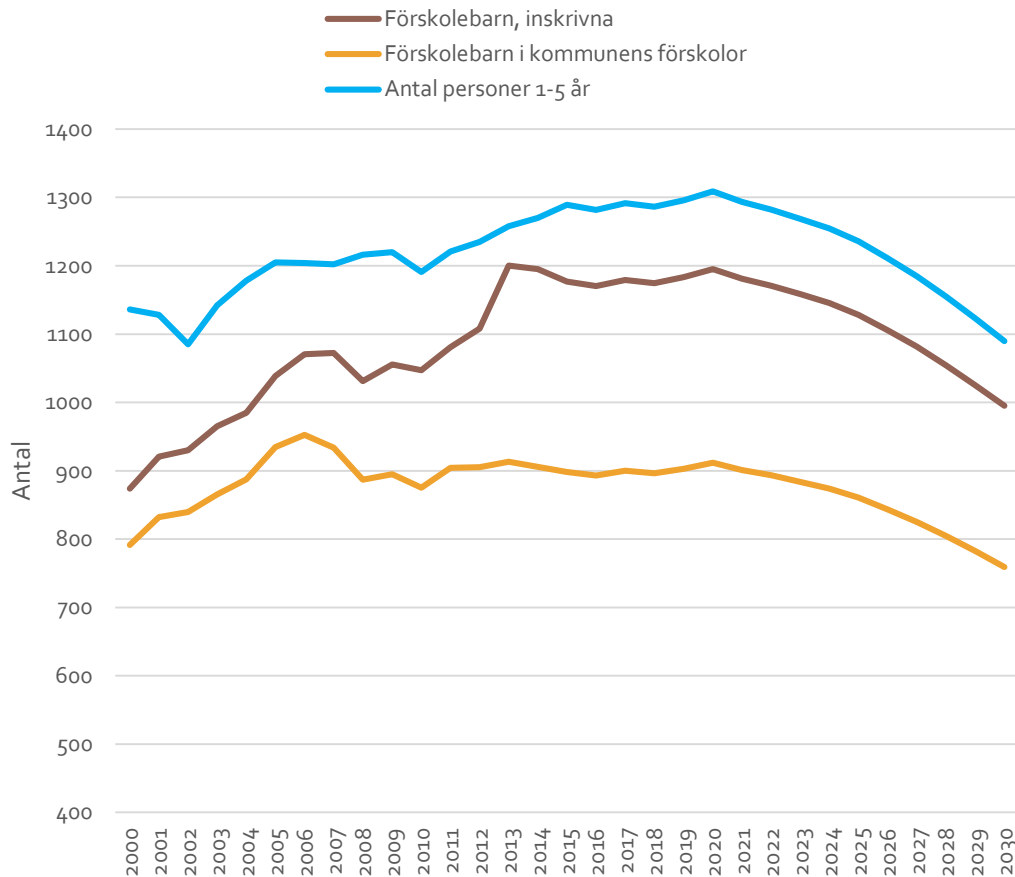
I Härnösand kommun är försörjningskvoten idag drygt 1,88 vilket är 0,14 högre än försörjningskvoten i Riket. Det innebär att 100 personer i yrkesaktiv ålder (20-64 år) i Härnösand kommun ska försörja 14 personer fler (88) än riket (74). År 2030 beräknas Härnösand kommun ha en försörjningskvot på drygt 1,91, en ökning med 0,03.

Det innebär att andelen unga och/eller gamla ökar samtidigt som andelen i yrkesaktiv ålder minskar/är oförändrad. När andelen unga och gamla ökar stiger kostnaderna, samtidigt som den minskande andelen i yrkesaktiv ålder innebär att skatteunderlaget relativt sett krymper.

Viktigt att ha i åtanke är dock att försörjningskvoten inte räknar med arbetslöshet. Vilket medför att i kommuner med hög arbetslöshet måste de som är yrkesaktiva försörja fler personer än kommuner som har låg arbetslöshet.

Behovs- och kostnadsutveckling till 2030

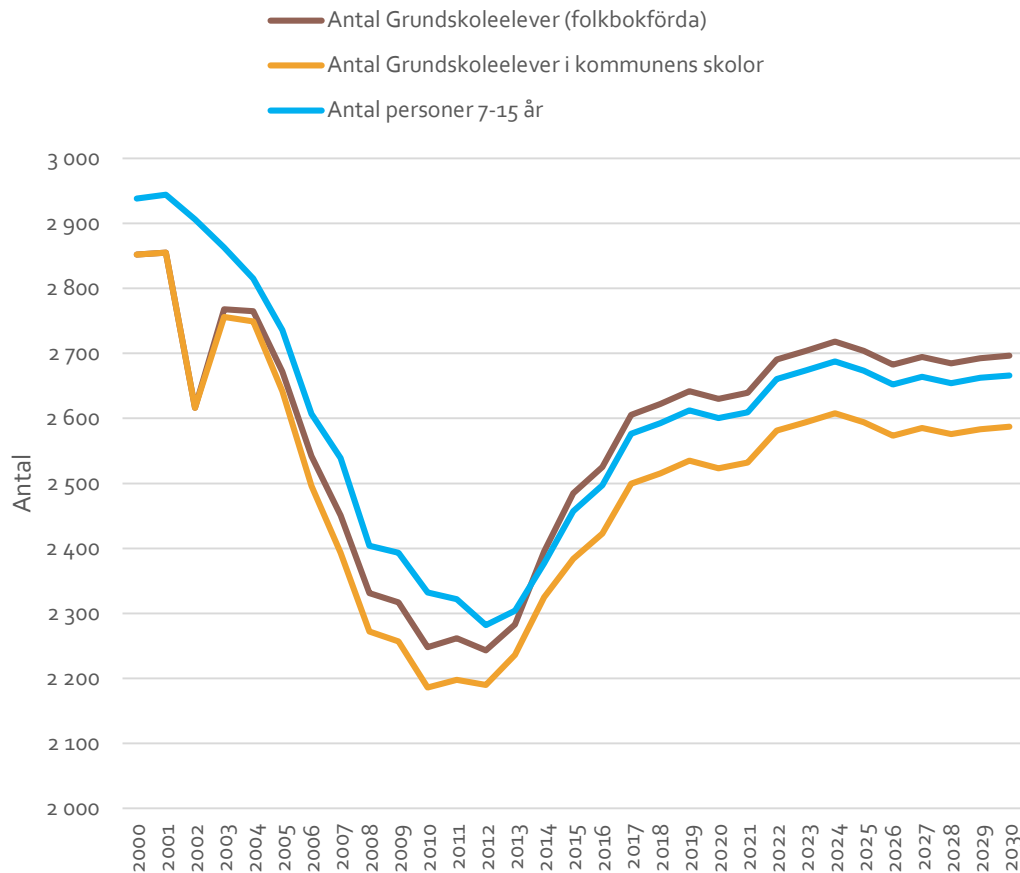
- Förskola
- Grundskola
- Gymnasieskola
- Äldreomsorg



Beräkningarna av behovsutvecklingen för förskolan i Härnösands kommun utgår från befolkningsprognoserna som tidigare har redovisats, samt redovisas i bilaga 1 och 2. Antaganden som har gjorts är:

- Andelen personer 1-5 år inskrivna i förskola och pedagogisk verksamhet är konstant från 2015 (91 %).
- Andelen inskrivna personer 1-5 år i kommunala förskolor och pedagogisk verksamhet är konstant från 2015 (76 %).

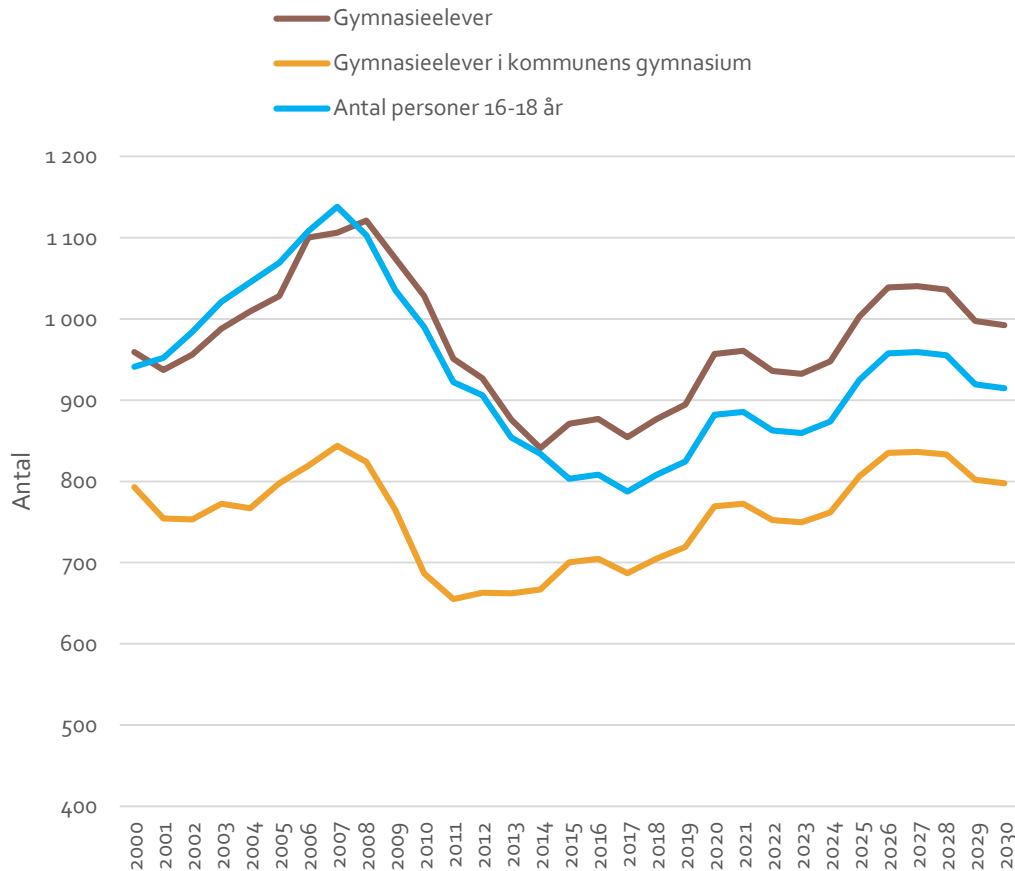
Fram till 2030 förväntas antalet barn i förskolan minska med ca -180 barn från 2015, till 995 barn i förskolan år 2030. Detta kan bero på att antalet personer i åldrarna 20-35 år minskar (de flesta barnen föds av kvinnor i åldrarna 20-38 år). Detta innebär ett minskat behov av förskoleplatser 2030 jämfört med 2015. Tidigare trender visar att andelen barn i privata förskolor ökar fram till 2015 (24%) jämfört med 2000 (9%).



Beräkningarna av behovsutvecklingen för grundskolan i Härnösands kommun utgår från befolkningsprognoserna som tidigare har redovisats, samt redovisas i bilaga 1 och 2. Antaganden som har gjorts är att:

- andelen inskrivna personer 7-15 år i grundskola är konstant från 2015 (101%).
- andelen inskrivna personer 7-15 år i kommunal grundskola är konstant från 2015 (96 %).

Fram till 2030 förväntas antalet elever i grundskolan att öka med ca 212 elever från 2015, till 2 697 elever i grundskolan 2030. Detta beror framförallt på större årskullar än tidigare. Detta innebär ett ökat behov av grundskoleplatser 2030 jämfört med 2015. Tidigare trender visar att andelen elever i kommunal grundskola har ökat från 2000 (0%) till 2030 (4%).

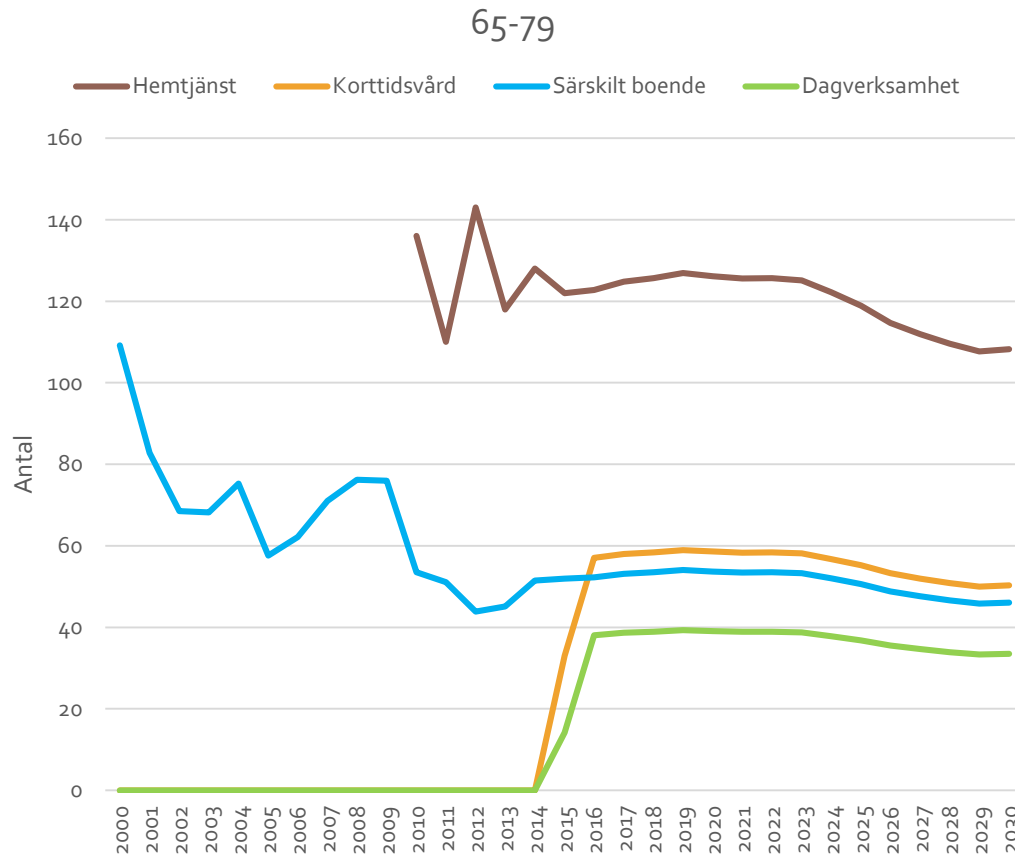


Beräkningarna av behovsutvecklingen för grundskolan i Härnösands kommun utgår från befolkningsprognoserna som tidigare har redovisats, samt redovisas i bilaga 1 och 2. Antaganden som har gjorts är att:

- andelen inskrivna personer 16-18 år i gymnasieskola är konstant från 2015 (108%).
- andelen inskrivna personer 16-18 år i kommunal gymnasieskola är konstant från 2015 (80 %).

Fram till 2030 förväntas antalet elever i gymnasieskolan öka med ca 121 elever från 2015, till 992 elever i gymnasieskolan 2030. Detta innebär ett ökat behov av gymnasieplatser fram till 2030 jämfört med 2015. Tidigare trender visar att andelen elever i privat gymnasieskola jämfört med kommunal gymnasieskola är oförändrad (20%) mellan 2015 och 2030.

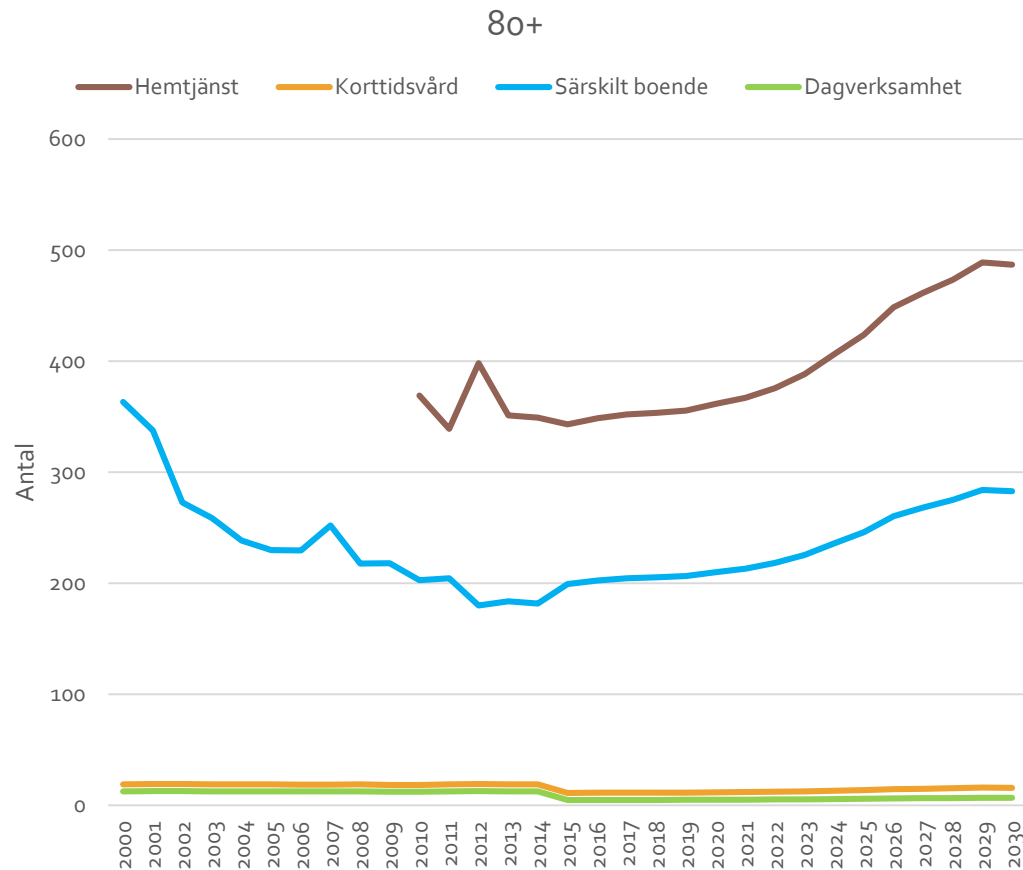
Äldreomsorg 65-79 år



Beräkningarna av behovsutvecklingen för äldreomsorgen (65-79 år) i Härnösands kommun utgår från befolkningsprognoserna som tidigare har redovisats, samt redovisas i bilaga 1 och 2. Antaganden som har gjorts är att:

- andelen personer 65-79 år som har hemtjänst är konstant från 2015 (2,58 %).
- andelen personer 65-79 år som har korttidsvård är konstant från 2015 (0,7 %).
- andelen personer 65-79 år som har särskilt boende är konstant från 2015 (1,1 %).
- andelen personer 65-79 år som har dagverksamhet är konstant från 2015 (0,3 %).

Fram till 2030 förväntas antalet brukar av äldreomsorg i åldrarna 65-79 år minska något. Framförallt är det antal brukare av hemtjänst som minskar med ca -14 personer fram till 2030 jämfört med 2015.



Beräkningarna av behovsutvecklingen för äldreomsorgen (80+ år) i Härnösands kommun utgår från befolkningsprognoserna som tidigare har redovisats, samt redovisas i bilaga 1 och 2. Antaganden som har gjorts är att:

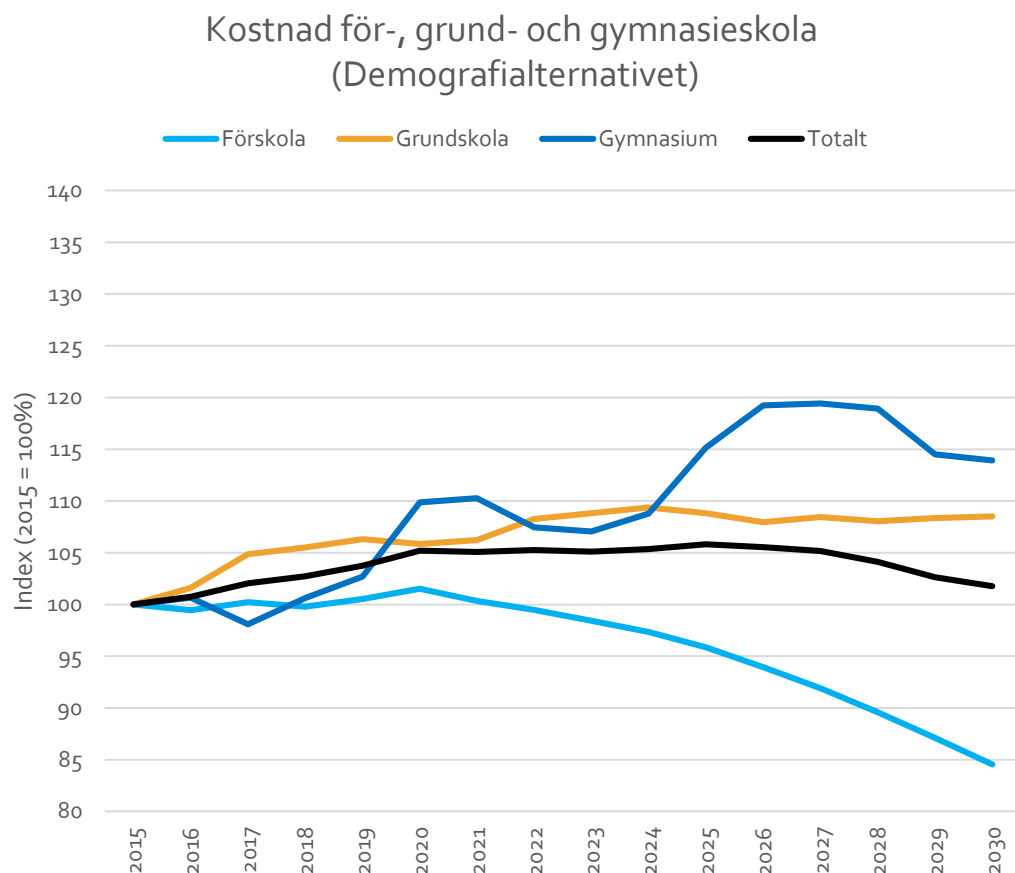
- andelen personer 80+ år som har hemtjänst är konstant från 2015 (21,52 %).
- andelen personer 80+ år som har korttidsvård är konstant från 2015 (0,7 %).
- andelen personer 80+ år som har särskilt boende är konstant från 2015 (12,5 %).
- andelen personer 80+ år som har dagverksamhet är konstant från 2015 (0,3 %).

Fram till 2030 kommer brukarna av äldreomsorg för åldrarna 80+ att öka jämfört med 2015, detta framförallt för hemtjänst och särskilt boende. Brukarna av hemtjänst kommer att öka med ca 144 personer och brukarna av särskilt boende kommer att öka med ca 84 personer år 2030 jämfört med 2015. Detta motsvarar ökningarna på 30 % för respektive hemtjänst och särskilt boende.

Kostnadsutveckling

- För-, Grund, och Gymnasieskola
- Äldreomsorg
- Sammanfattning

Förskola, Grundskola och Gymnasieskola (Demografialternativet)



Demografialternativet: Kommunsektorns kostnader bestäms av demografien och dagens prislapp per åldersgrupp.

Kostnadsutvecklingen gällande för-, grund- och gymnasieskola baseras på tidigare redovisade befolkningsprognoser och behovsutveckling med kostnadsnivåer från 2015.

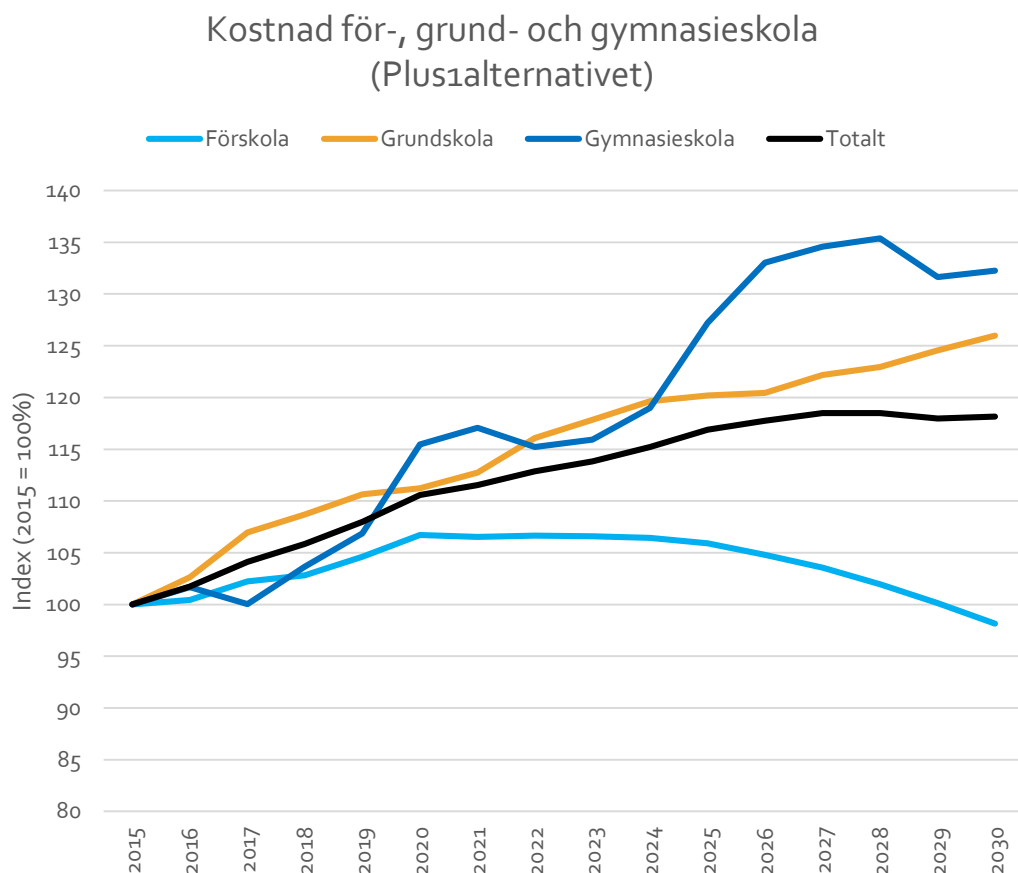
Kostnaden för förskolan förväntas stiga något fram till 2020 (2%) för att sedan avta och år 2030 förväntas kostnaderna uppgå till 85% av indexåret 2015.

För grundskolan förväntas kostnaden att stiga under hela perioden mellan indexåret 2015 och 2030, kostnaden för grundskolan 2030 förväntas vara 109% av indexåret 2015.

Gymnasieskolan förväntas även de ha ökade kostnader. Efter en mindre kostnadsminskning fram till 2017 (-2%) förväntas kostnaderna trappas upp och 2030 förväntas kostnaderna uppgå till 114% av indexåret 2015.

Sammanlagt förväntas skolan ha en kostnadsökning på 2 % jämfört med indexåret 2015.

Förskola, Grundskola och Gymnasieskola (Plus1alternativet)



Plus1alternativet: Baserat på den historiska utvecklingen antas verksamhetens omfattning och därmed kostnaderna växa med 1% mer än vad demografin kräver.

Kostnadsutvecklingen för för-, grund-, och gymnasieskola baseras på tidigare redovisade befolkningsprognoser och behovsutveckling med kostnadsnivåer från 2015.

Kostnaden för förskolan förväntas stiga fram till 2020 (7%) för att sedan plana ut och sedan minska. År 2030 förväntas kostnaden uppgå till 98% av indexåret 2015.

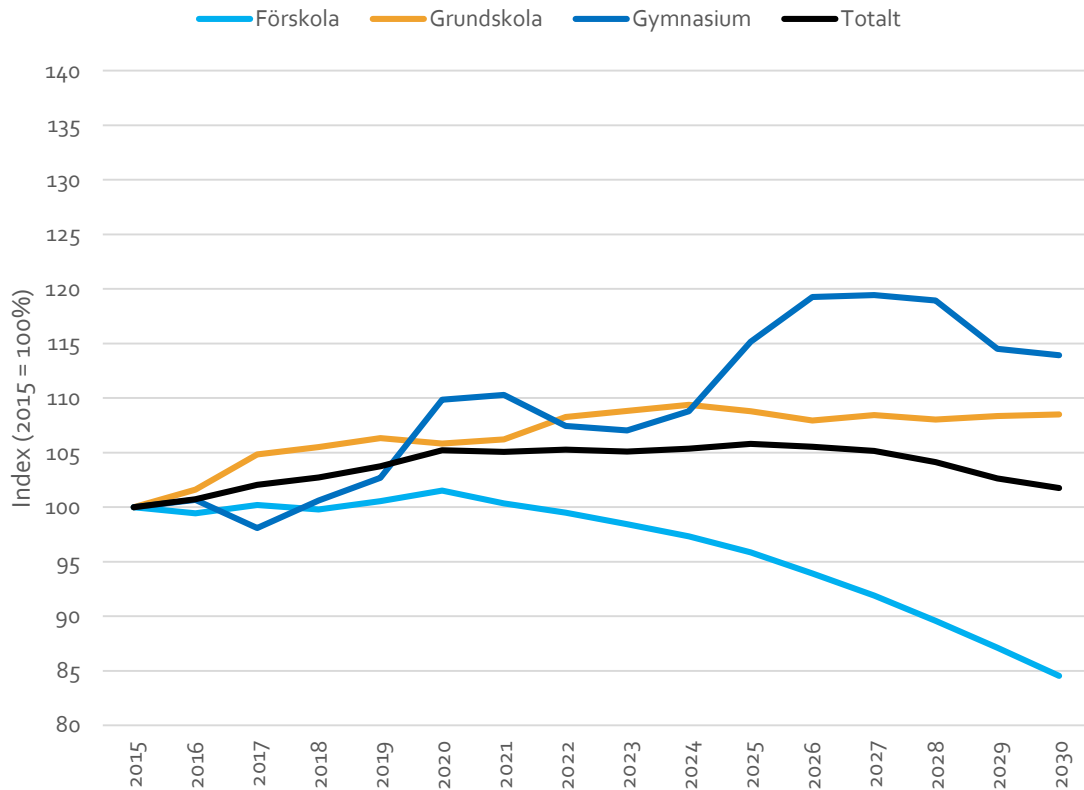
För grundskolan förväntas kostnaden att stiga under hela perioden mellan indexåret 2015 och 2030, kostnaden för grundskolan 2030 förväntas vara 126% av indexåret 2015.

Gymnasieskolan förväntas även de ha ökade kostnader. Efter en mindre kostnadsökning fram till 2016 (2%) förväntas kostnaderna trappas upp och 2030 förväntas kostnaderna uppgå till 132% av indexåret 2015.

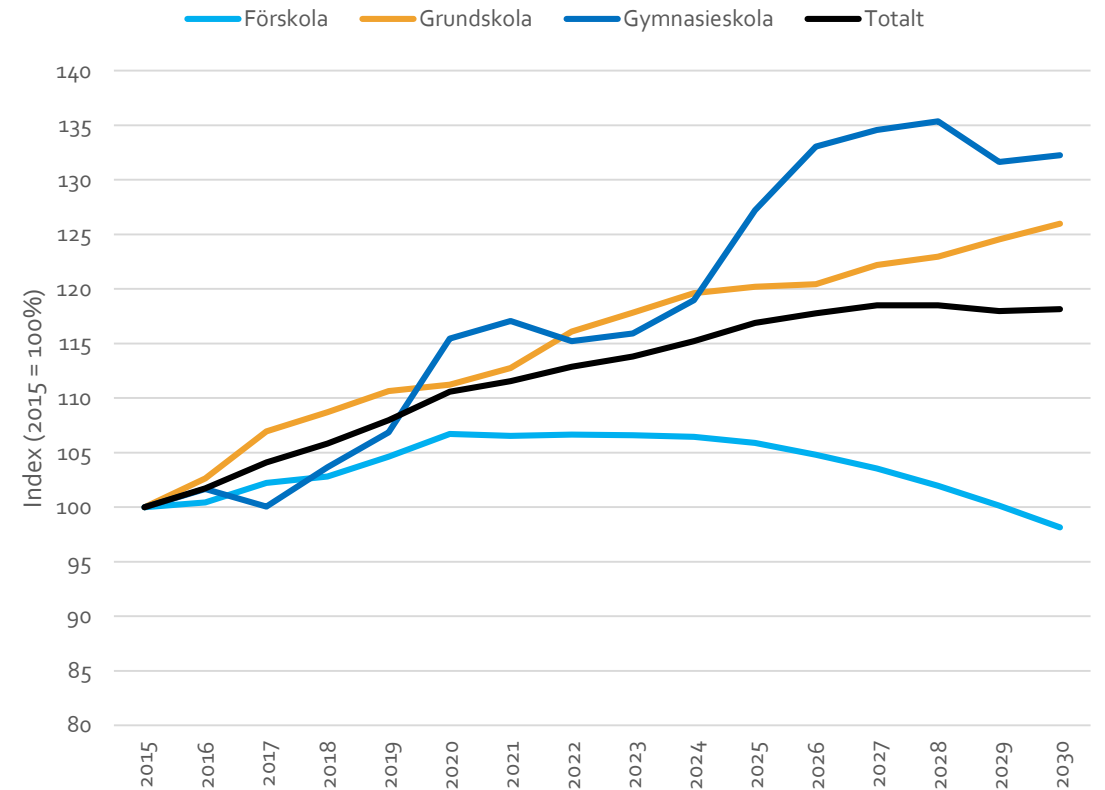
Totalt förväntas skolan ha en kostnadsökning på 18 % jämfört med indexåret 2015.

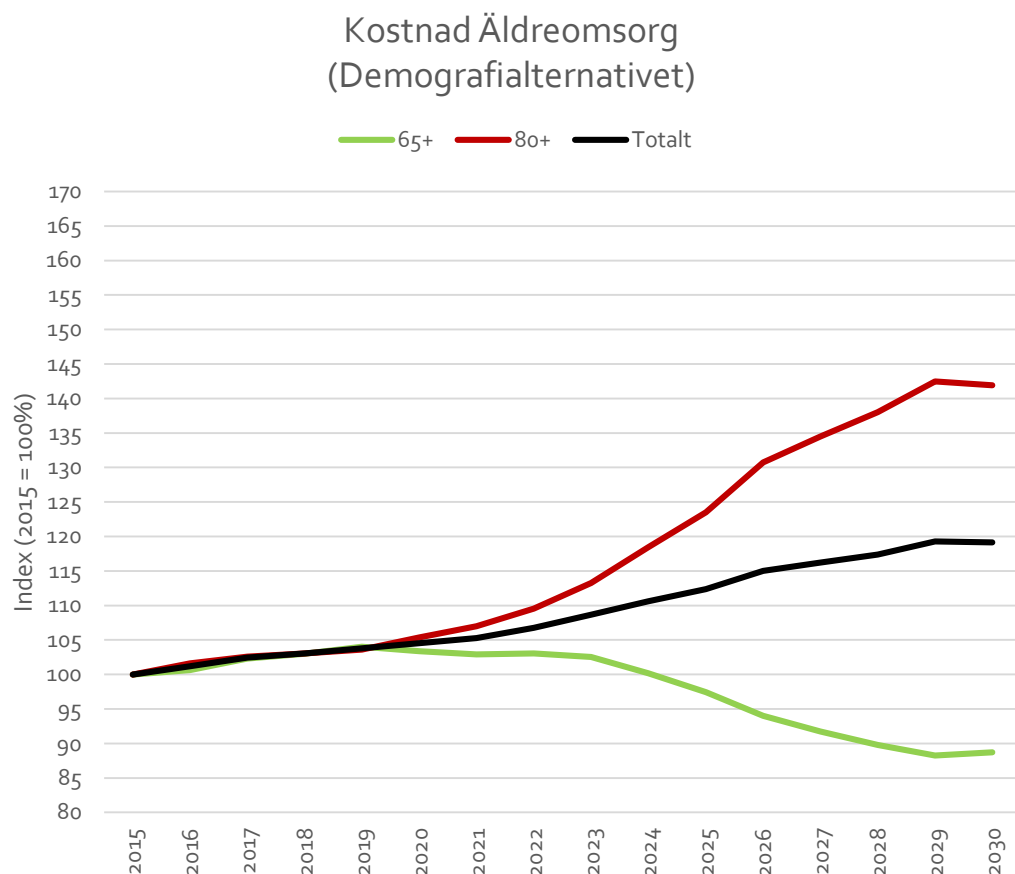
Förskola, Grundskola och Gymnasieskola

Kostnad för-, grund- och gymnasieskola
(Demografialternativet)



Kostnad för-, grund- och gymnasieskola
(Plus1alternativet)





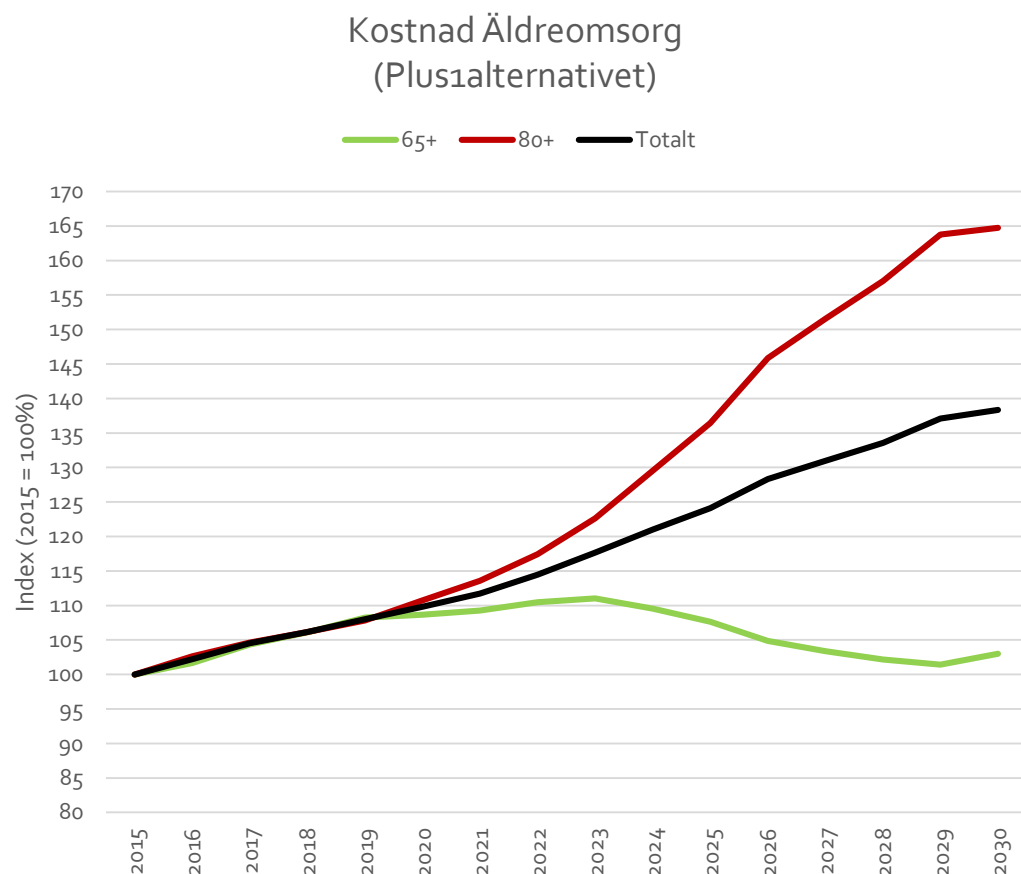
Demografialternativet: Kommunsektorns kostnader bestäms av demografin och dagens prislapp per åldersgrupp.

Kostnadsutvecklingen för äldreomsorgen baseras på tidigare redovisade befolkningsprognoser och behovsutveckling med kostnadsnivåer från 2015.

Kostnaden för äldreomsorgen (65-79 år) förväntas stiga fram till 2020 (5%) för att sedan avta och år 2030 förväntas kostnaderna att uppgå till 89% av indexåret 2015.

För äldreomsorgen (80+ år) förväntas kostnaden att stiga något fram till 2020 (5%) för att sedan trappas upp och år 2030 förväntas kostnaden uppgå till 142% av indexåret 2030.

Sammanlagt förväntas kostnaderna fram till 2030 stiga och uppgå till 119% av indexåret 2015. Det är framförallt år 2020 som stora förändringar i kostnaderna för äldreomsorgen börjar synas. Detta beror på att stora årskullar lämnar åldrarna 65-79 år och går in i övre pensionsåldern 80+ år.



Plus1alternativet: Baserat på den historiska utvecklingen antas verksamhetens omfattning och därmed kostnaderna växa med 1% mer än vad demografin kräver.

Kostnadsutvecklingen för äldreomsorgen baseras på tidigare redovisade befolkningsprognoser och behovsutveckling med kostnadsnivåer från 2015.

Kostnaden för äldreomsorgen (65-79 år) förväntas stiga fram till 2020 (10%) för att sedan plana ut under några år för att sedan år 2030 uppgå till 103% av indexåret 2015.

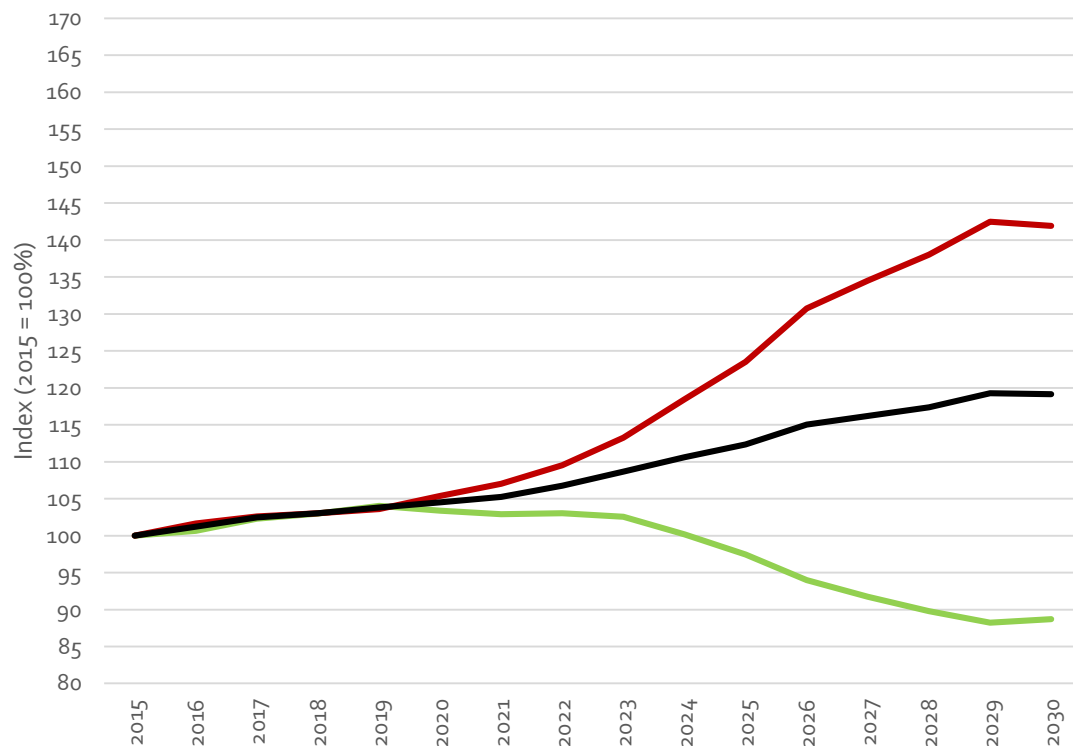
För äldreomsorgen (80+ år) förväntas kostnaden att stiga något fram till 2020 (10%) för att sedan trappas upp och år 2030 förväntas kostnaden uppgå till 165% av indexåret 2030.

Sammanlagt förväntas kostnaderna fram till 2030 stiga och uppgå till 138% av indexåret 2015. Det är framförallt år 2020 som stora förändringar i kostnaderna för äldreomsorgen börjar synas. Detta beror på att stora årskullar lämnar åldrarna 65-79 år och går in i övre pensionsåldern 80+ år.

Äldreomsorg (Demografialternativet)

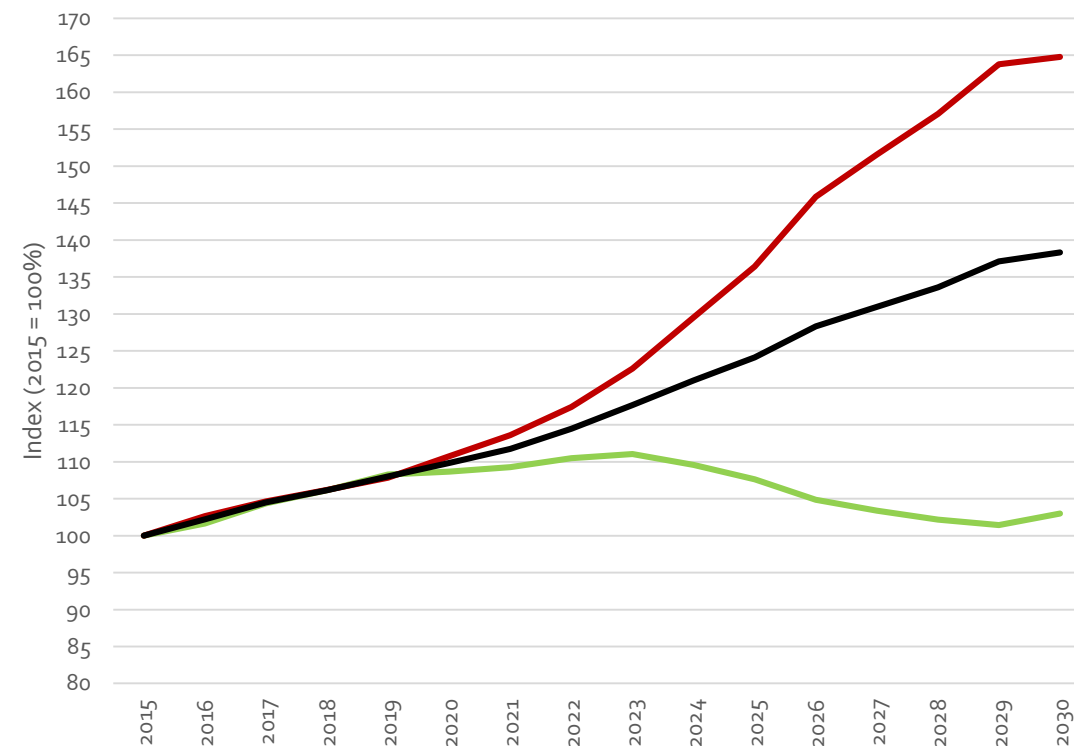
Kostnad Äldreomsorg
(Demografialternativet)

65+ 80+ Totalt



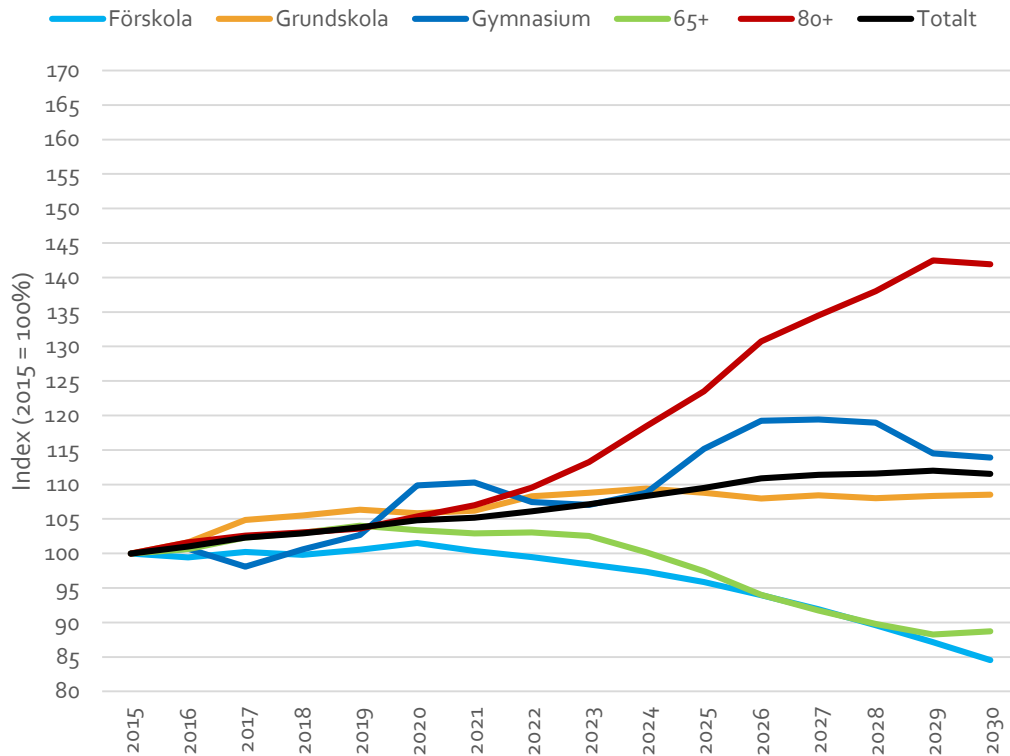
Kostnad Äldreomsorg
(Plus1alternativet)

65+ 80+ Totalt



Kostnad skola och äldreomsorg (Demografialternativet)

Kostnad totalt Skola och ÄO
(Demografialternativet)



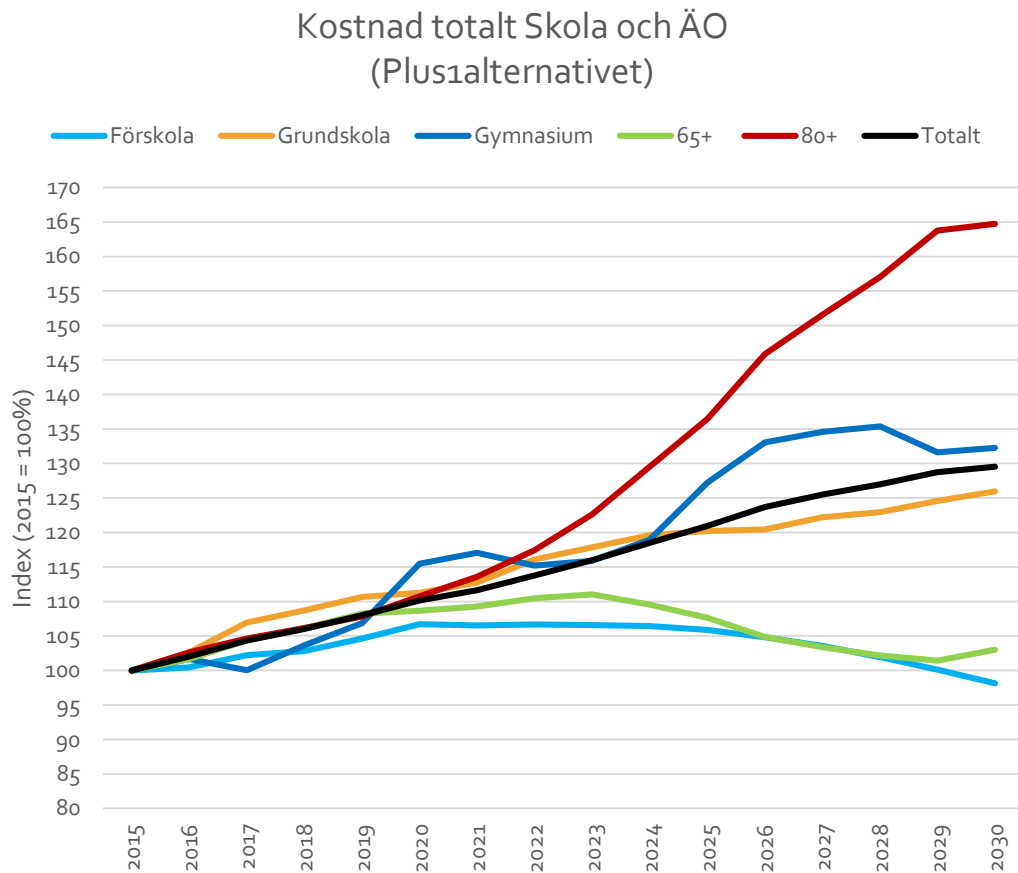
Demografialternativet: Kommunsektorns kostnader bestäms av demografin och dagens prislapp per åldersgrupp.

Sammanlagt förväntas skolan att ha en kostnadsökning på 2 % jämfört med indexåret 2015.

För äldreomsorgen förväntas kostnaderna att fram till 2030 stiga och uppgå till 119% av indexåret 2015. Det är framförallt år 2020 som stora förändringar i kostnaderna för äldreomsorgen börjar synas. Detta beror på att stora årskullar lämnar åldrarna 65-79 år och går in i övre pensionsåldern 80+ år.

Skola och äldreomsorg förväntas ha en sammanlagd kostnadsökning som uppgår till 112% av indexåret 2015.

Kostnad skola och äldreomsorg (Plus1alternativet)



Plus1alternativet: Baserat på den historiska utvecklingen antas verksamhetens omfattning och därmed kostnaderna växa med 1% mer än vad demografien kräver.

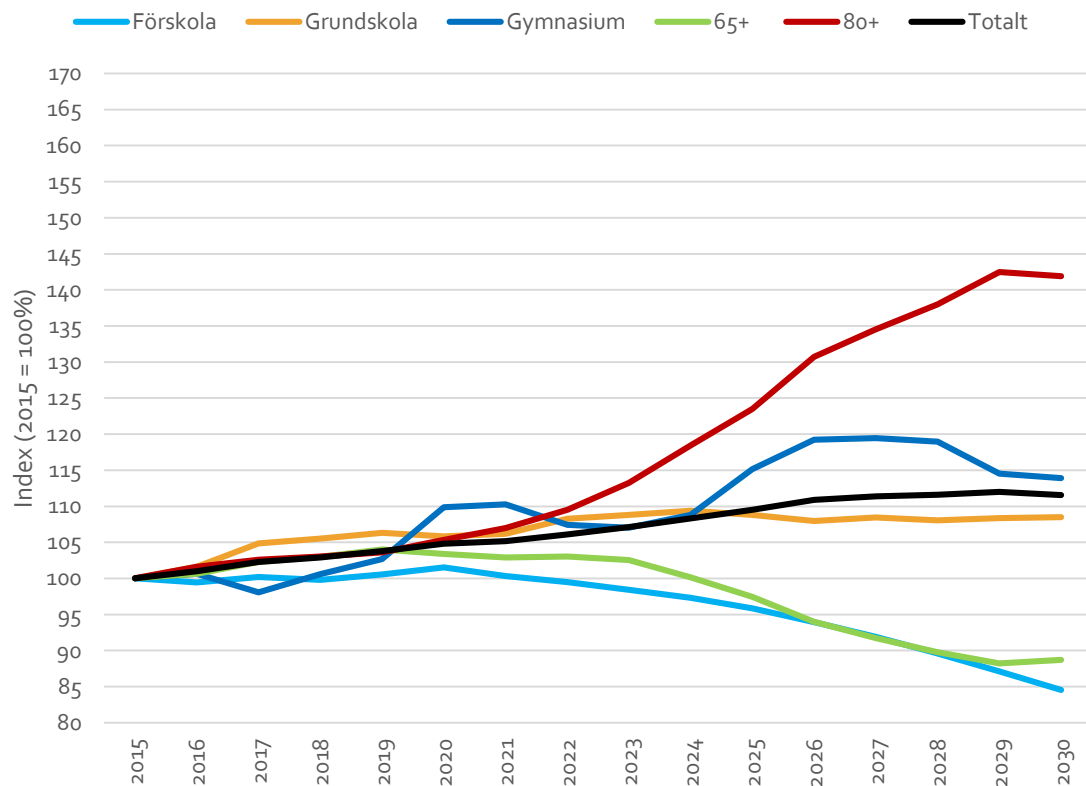
Sammanlagt förväntas skolan att ha en kostnadsökning på 18 % jämfört med indexåret 2015.

För äldreomsorgen förväntas kostnaderna att fram till 2030 stiga och uppgå till 138% av indexåret 2015. Det är framförallt år 2020 som stora förändringar i kostnaderna för äldreomsorgen börjar synas. Detta beror på att stora årskullar lämnar åldrarna 65-79 år och går in i övre pensionsåldern 80+ år.

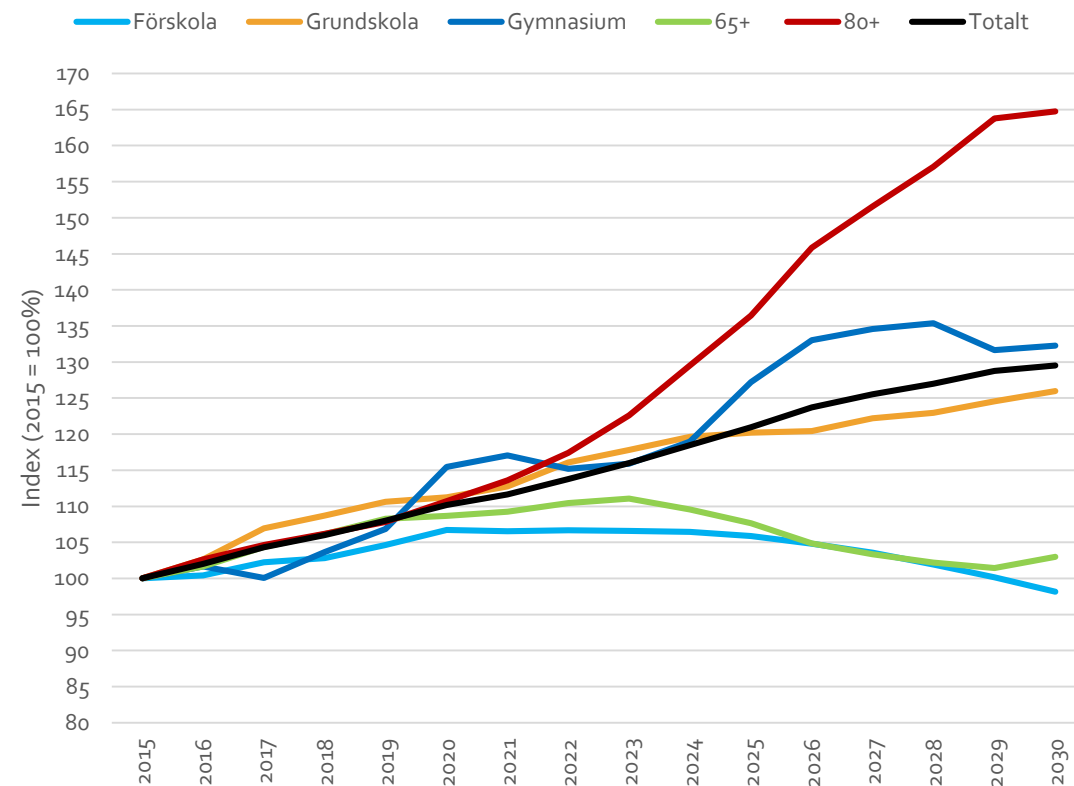
Skola och äldreomsorg förväntas ha en sammanlagd kostnadsökning som uppgår till 130% av indexåret 2015.

Kostnad skola och äldreomsorg (Demografiskt- och Plus1alternativet)

Kostnad totalt Skola och ÄO (Demografialternativet)



Kostnad totalt Skola och ÄO (Plus1alternativet)



Bilagor

- Bilaga 1 – Befolkning 2000-2015, grunddata
- Bilaga 2 – Befolkning 2015-2030, prognos

Bilaga 1 – Befolkning 2000-2015, grunddata

Ålder/År		2000	2001	2002	2003	2004	2005	2006	2007	2008	2009	2010	2011	2012	2013	2014	2015
Totalt	Män	12411	12287	12313	12404	12387	12387	12366	12275	12159	12100	12114	12077	11987	12086	12285	12503
	Kvinnor	13082	12940	12880	12868	12886	12840	12714	12647	12557	12575	12497	12464	12411	12423	12470	12563
	Totalt	25493	25227	25193	25272	25273	25227	25080	24922	24716	24675	24611	24541	24398	24509	24755	25066
0-6	Män	831	790	802	829	844	857	860	853	849	843	849	841	812	848	858	918
	Kvinnor	813	782	754	765	814	819	803	809	867	868	853	847	873	900	889	911
	Totalt	1644	1572	1556	1594	1658	1676	1663	1662	1716	1711	1702	1688	1685	1748	1747	1829
7-17	Män	1807	1835	1796	1781	1751	1719	1712	1680	1592	1567	1495	1463	1434	1470	1494	1504
	Kvinnor	1760	1745	1767	1781	1758	1723	1661	1625	1511	1508	1473	1461	1439	1387	1418	1481
	Totalt	3567	3580	3563	3562	3509	3442	3373	3305	3103	3075	2968	2924	2873	2857	2912	2985
18-24	Män	1123	1048	1073	1113	1122	1133	1109	1111	1144	1150	1193	1173	1142	1097	1089	1073
	Kvinnor	1034	1009	1019	1022	1030	1046	1075	1084	1094	1122	1122	1123	1083	1048	987	933
	Totalt	2157	2057	2092	2135	2152	2179	2184	2195	2238	2272	2315	2296	2225	2145	2076	2006
25-44	Män	2852	2815	2797	2817	2810	2825	2807	2754	2699	2644	2620	2617	2581	2654	2775	2920
	Kvinnor	2787	2753	2681	2639	2676	2693	2654	2595	2569	2568	2511	2489	2455	2527	2602	2681
	Totalt	5639	5568	5478	5456	5486	5518	5461	5349	5268	5212	5131	5106	5036	5181	5377	5601
45-65	Män	3752	3779	3789	3815	3815	3784	3778	3742	3688	3658	3613	3562	3494	3418	3385	3294
	Kvinnor	3774	3760	3796	3805	3784	3744	3712	3700	3682	3661	3627	3568	3500	3451	3425	3356
	Totalt	7526	7539	7585	7620	7599	7528	7490	7442	7370	7319	7240	7130	6994	6869	6810	6650
66-79	Män	1539	1502	1508	1507	1487	1517	1547	1578	1619	1691	1805	1847	1935	1999	2073	2174
	Kvinnor	1842	1816	1816	1812	1802	1783	1801	1836	1836	1867	1914	1965	2058	2125	2181	2227
	Totalt	3381	3318	3324	3319	3289	3300	3348	3414	3455	3558	3719	3812	3993	4124	4254	4401
80+	Män	507	518	548	542	558	552	553	557	568	547	539	574	589	600	611	620
	Kvinnor	1072	1075	1047	1044	1022	1032	1008	998	998	981	997	1011	1003	985	968	974
	Totalt	1579	1593	1595	1586	1580	1584	1561	1555	1566	1528	1536	1585	1592	1585	1579	1594

Bilaga 1 – Befolkning 2015-2030, prognos

Ålder/År		2015	2016	2017	2018	2019	2020	2021	2022	2023	2024	2025	2026	2027	2028	2029	2030
Totalt	Män	12503	12534	12563	12611	12653	12683	12710	12741	12763	12781	12793	12804	12811	12816	12814	12804
	Kvinnor	12563	12541	12526	12513	12497	12476	12458	12438	12406	12369	12327	12279	12222	12167	12102	12029
	Totalt	25066	25074	25090	25124	25150	25159	25169	25180	25169	25150	25120	25082	25033	24983	24916	24833
0-6	Män	918	917	890	904	902	912	915	893	886	877	866	852	834	819	801	781
	Kvinnor	911	901	909	903	893	894	899	897	884	870	856	838	818	795	772	750
	Totalt	1829	1819	1800	1808	1796	1807	1814	1790	1771	1747	1722	1690	1652	1614	1573	1531
7-17	Män	1504	1521	1574	1575	1604	1612	1610	1629	1630	1644	1654	1674	1677	1647	1662	1658
	Kvinnor	1481	1515	1524	1544	1586	1585	1587	1588	1614	1642	1641	1632	1619	1625	1616	1600
	Totalt	2985	3036	3098	3119	3190	3197	3196	3217	3244	3286	3295	3307	3296	3273	3277	3258
18-24	Män	1073	1027	958	938	896	902	904	914	932	947	948	955	976	1011	998	998
	Kvinnor	933	864	833	798	762	753	746	761	752	737	748	775	789	795	811	839
	Totalt	2006	1891	1790	1736	1658	1656	1650	1674	1684	1684	1696	1731	1765	1806	1809	1837
25-44	Män	2920	2952	3023	3064	3117	3102	3136	3161	3197	3212	3216	3230	3247	3281	3295	3265
	Kvinnor	2681	2714	2719	2735	2727	2747	2752	2754	2744	2723	2683	2650	2660	2631	2607	2569
	Totalt	5601	5666	5742	5799	5844	5848	5887	5915	5941	5935	5899	5880	5906	5912	5902	5834
45-65	Män	3294	3292	3267	3228	3216	3195	3204	3186	3145	3110	3127	3150	3153	3163	3179	3224
	Kvinnor	3356	3332	3294	3250	3221	3180	3149	3126	3079	3047	3071	3068	3056	3061	3063	3040
	Totalt	6650	6623	6561	6477	6437	6374	6352	6312	6224	6157	6198	6218	6210	6224	6243	6265
66-79	Män	2174	2176	2188	2231	2227	2252	2213	2199	2173	2147	2100	1998	1958	1896	1836	1844
	Kvinnor	2227	2243	2275	2312	2347	2345	2350	2327	2328	2307	2242	2175	2102	2058	2005	2003
	Totalt	4401	4418	4463	4543	4574	4597	4563	4526	4501	4453	4342	4173	4060	3955	3841	3847
80+	Män	620	648	663	671	690	708	729	761	800	845	882	944	967	998	1044	1034
	Kvinnor	974	972	972	971	962	971	976	985	1005	1043	1087	1140	1178	1201	1228	1228
	Totalt	1594	1620	1635	1643	1652	1679	1706	1746	1805	1888	1969	2084	2144	2200	2271	2262