

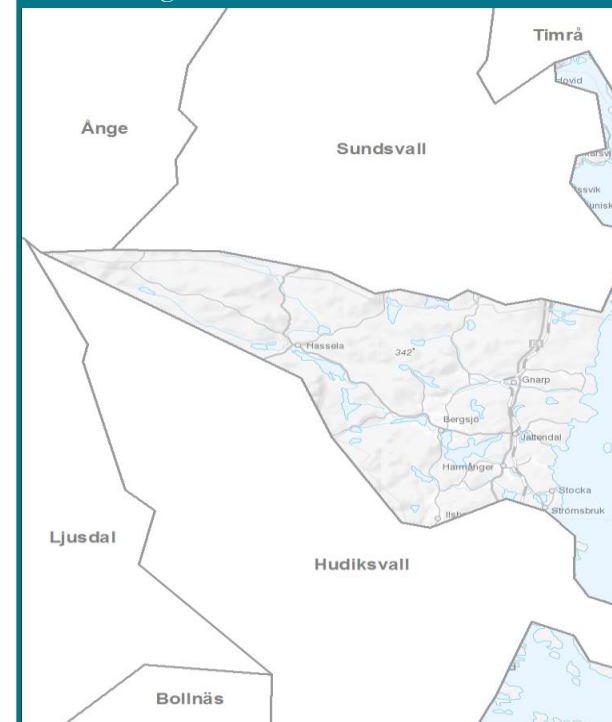
# Långsiktig befolknings- prognos och ekonomisk analys 2016-2030

## Nordanstigs kommun



**Nordanstigs  
kommun**

Län	Gävleborgs Län
Landskap	Hälsingland
Centralort	Bergsjö
Areal	1 455,33 km <sup>2</sup>
Folkmängd	9 490 (2015-12-31)
Befolkningstäthet	6,52 invånare/km <sup>2</sup>



# TRAINEE SÖDRA NORRLAND 2015-2016



Elin Axelsson  
Kommunikatör  
Gävle kommun



Elin Berglund  
HR  
Sundsvalls  
kommun



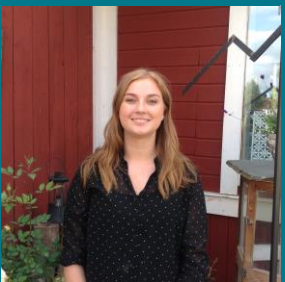
Karl Brunn  
HR  
Sundsvalls  
kommun



Ellen Grahn  
Utredare  
Sundsvalls  
kommun



Ebba Hägg  
Ekonom  
Gävle kommun



Emelie Jonsson  
Jurist  
Hudiksvalls  
kommun



Julia Karlsson  
HR  
Sundsvalls  
kommun



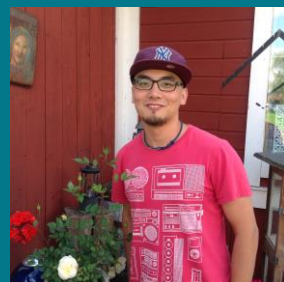
Therese Kihlander  
Kommunikatör  
Ånge kommun



Mattias Lj Holm  
Controller  
Bollnäs kommun



Jakob Rönnerberg  
Samhällsplanerare  
Gävle kommun



Zhongtao Wang  
VVS-ingenjör  
Hudiksvalls  
kommun

## Trainee Södra Norrland

...är ett traineeprogram inom kommunerna Bollnäs, Gävle, Hudiksvall, Härnösand, Nordanstig, Ovanåker, Sundsvall, Söderhamn, Timrå och Ånge.

Programmet vill visa yrkesbredden och det stora antalet intressanta uppdrag som finns inom offentlig sektors förvaltningar och bolag.

## ...är en möjlighet

för dig som har en akademisk examen som inte är äldre än tre år eller validerad internationell motsvarighet, relevant för den traineeplats du söker.

Engagemang och en vilja att vara med och utveckla framtidens samhälle och välfärd är viktiga egenskaper.

Läs mer om programmet på [www.traineesodranorrland.se](http://www.traineesodranorrland.se)

**TRAINEE**  
SÖDRA NORRLAND

## Befolkning

Nordanstigs kommuns befolkning förväntas år 2030 att uppgå till 8 584 invånare, detta är en minskning med -10,56 % från 2015 då antalet invånare var 9 490.

Jämfört med riket har Nordanstigs kommun en större andel personer i åldrarna 55-90 år men framförallt i åldrarna 60-75 år.

Demografin kommer förändras och år 2030 kommer kommunen att ha en större andel invånare i åldrarna 75-90 år.

Försörjningskvoten kommer att öka från 1,90 år 2015 till 1,99 år 2030. Försörjningskvoten kommer öka mer i Nordanstigs kommun än i riket.

## Behovsutveckling

Antalet barn i förskolan förväntas minska till 360 barn 2030, en minskning med ca -102.

Fram till år 2030 förväntas antalet grundskoleelever minska med ca -26 elever från år 2015, till ca 816 elever 2030.

År 2030 förväntas antalet gymnasieelever uppgå till ca 350 elever, detta är en ökning på ca 38 elever jämfört med 2015.

Äldreomsorgen (65-79 år) kommer uppleva mindre förändringar, framförallt är det antalet brukare av hemtjänst och särskilt boende som minskar något.

Ökningar kommer framförallt ske för brukare av hemtjänst och särskilt boende för åldrarna 80+ år fram till 2030.

## Kostnadsutveckling

Kostnaderna gällande för-, grund- och gymnasieskola (Demografialternativet) förväntas minska med sammanlagt -6% jämfört med 2015.

För plus1alternativet (för-, grund- och gymnasieskola) förväntas kostnaderna öka med sammanlagt 9% jämfört med 2015.

Äldreomsorgen (Demografialternativet) förväntas ha en kostnadsökning på sammanlagt 14 % jämfört med 2015. Det är då framförallt kostnader för åldrarna 80+ som ökar pga. stora årskullar.

För äldreomsorgen (Plus1alternativet) förväntas kostnaderna att sammanlagt öka med 32% jämför med indexåret 2015.

## Trainee Södra Norrland 2015-2016

### Sammanfattning

### Innehåll

### Bakgrund

Introduktion

Framtidens utmaningar – Välfärdens långsiktiga finansiering

### Del 1 – Skatteintäkter

Kommunernas skattebas

Kommunens skattekraft och utveckling av skatteunderlaget

### Del 2 – Befolkningsförändringar

Modell för befolkningsprognoser

Befolkningsutveckling

Befolkningsstruktur jämfört med riket

Befolkningsstruktur 2015 jämfört med 2030

Försörjningskvot

### Del 3 – Behovsutveckling

Förskola

Grundskola

Gymnasieskola

Äldreomsorg 65-79 år

Äldreomsorg 80+ år

### Del 4 – Kostnadsutveckling skola och äldreomsorg

För-, grund- och gymnasieskola (Demografialternativet)

För-, grund- och gymnasieskola (Plus1alternativet)

Äldreomsorg (Demografialternativet)

Äldreomsorg (Plus1alternativet)

Kostnadsutveckling för skola och äldreomsorg (Demografiskt alternativ)

Kostnadsutveckling för skola och äldreomsorg (Plus1alternativet)

### Bilagor

Bilaga 1 – Befolkning 2000-2015, grunddata

Bilaga 2 – Befolkning 2015-2030, prognos

## Hur ser vår framtid ut?

*Detta är andra delen av en trestegsraket för att arbeta med frågan; hur ska vi klara välfärden i framtiden?*

*Hur ska Ånge kommun möta de demografiska utmaningarna och en ökad avbefolkning? Hur ser möjligheterna för Bollnäs kommun att rekrytera sjukvårdspersonal i framtiden? Hur påverkas Söderhamn av omvärlden i en tid av väpnade konflikter, främlingsfientlighet och arbetslöshet?*

*Utvecklingen av svensk välfärd influeras också av nya tekniska möjligheter och framsteg, ökad demokrati och mångfald.*

*Vilka utmaningar och möjligheter står din kommun inför? Har ni strategier för att möta dem? Är din kommun beredd?*

Långsiktig befolkningsprognos och ekonomisk analys 2016-2030  
Nordanstigs kommun

## Vilka är våra utmaningar?

*2014 presenterade Sveriges Kommuner och Landsting (SKL) en omvärldsanalys (Vägval för framtiden) som övergripande beskriver förändringskraften och trender vilka kommer påverka det kommunala uppdraget mot 2025.*

*Vi har utgått från de av dessa trender som vi anser påverkar våra kommuner i södra Norrland mest. Vår förhoppning är att vi ska belysa utmaningar och stimulera samtal om just din kommuns framtid och möjligheter.*

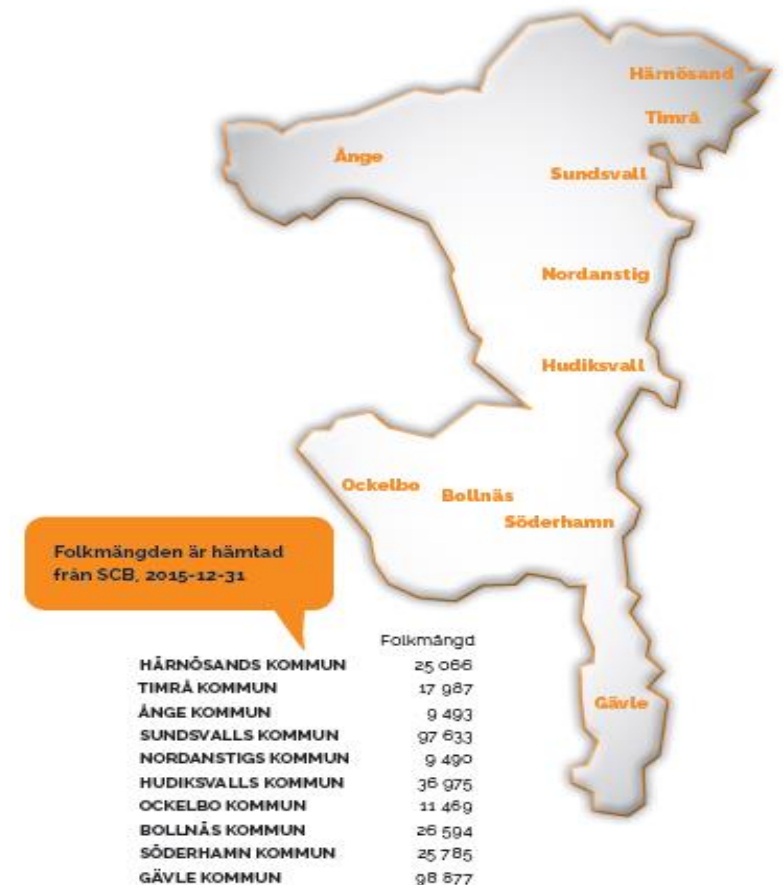
### **Framtiden är snart här**

**Steg ett:** Läs om problemområden och lösningar i foldern.

**Steg två:** Se närmare på hur statistiken ser ut för just din kommun.

**Steg tre:** Samla ett gäng medarbetare och genomför en workshop med hjälp av vårt övningsmaterial för att börja möta framtiden.

## Vilka är vi?



# Framtidens utmaning - Välfärdens långsiktiga finansiering

*I Sveriges Kommuner och Landstings (SKL) rapport , Framtidens utmaningar – Välfärdens långsiktiga finansiering, vill programberedningen lyfta frågan om hur det svenska välfärdssamhället kommer att se ut i framtiden. Målet med skriften har inte varit att nå konsensus för hur framtidens välfärd ska lösas utan snarare att lyfta fram frågan så att långsiktiga politiska beslut kan fattas redan nu för att möta framtidens utmaningar.*

I dagens välfärdssamhälle lever allt flera allt längre. Andelen äldre kommer att öka och närmast är det den stora fyrtitalistkullen som kommer att nå en ålder där behovet av äldreomsorg och sjukvård ökar. Sett till åren 1980-2005 ökade antalet personer med ca. 15% medan prognosen för de kommande 25 åren visar på en ökning med ca 41%. Tillsammans med ökade förväntningar på välfärdstjänsterna kommer det att medföra kostnadsökningar för välfärdstjänster.

För att beskriva utvecklingen har SKL i sina framskrivningar använt sig av två alternativ; demografialternativet och plus1alternativet.

**Demografialternativet:** Kommunsektorns kostnader bestäms av demografin och dagens

Långsiktig befolkningsprognos och ekonomisk analys 2016-2030  
Nordanstigs kommun

prislappar per åldersgrupp. Kostnadsutveckling bestäms därmed av befolkningens framtida storlek och ålderssammansättning.

**Plus1alternativet:** Plus1alternativet antar att verksamheternas omfattning och därmed kostnaderna växer mer än vad demografin antyder. Under perioden 1980-2005 ökade kostnaderna för välfärdstjänster årligen med 1 % mer än de demografiskt betingade behoven. För att ha ett alternativ som är bättre anpassat till hur det historiskt har sett ut räknar Plus1alternativet med en kostnadsökning på 1% utöver det som demografin kräver.

I SKLs rapport visar kommunernas och landstingens sammantagna kostnadsutveckling i fasta priser en kostnadsökning ca 20% för

Demografialternativet och ca 50% för Plus1alternativet fram till 2035.

Kostnadsökningarna som beskrivs ovan skulle innebära att det sammantagna uttaget av kommunal- och landstingsskatt skulle behöva öka med 1,40 kronor (Demografialternativet) respektive 13 kronor (Plus1alternativet).

Framtidens utmaning bör diskuteras enskilt i kommuner men även tillsammans med andra kommuner för att hitta lösningar. Det är viktigt att lyfta fram frågan så att långsiktiga politiska beslut kan fattas redan idag.

Några exempel på alternativ för att finansiera välfärden återfinns i SKLs rapport [Framtidens utmaningar – Välfärdens långsiktiga finansiering](#).

# Skatteintäkter

- Kommunernas skattebas
- Nordanstigs kommuns skattekraft och utvecklingen av skatteunderlaget

Basen för kommunalskatten är invånarnas förvärvsinkomster. Till förvärvsinkomsterna räknas förutom löner även löneförmåner, sjukpenning, a-kassa, pensioner etc. Dessutom ingår inkomst av näringsverksamhet för de företagare som inte bedriver verksamheten i aktiebolagsformen.

Skatteunderlaget varierar med konjunkturerna. På nästa sida kan vi se utvecklingen för Nordanstig kommuns skatteunderlag i jämförelse med riket. Utvecklingen av kommunens skatteunderlag är av underordnad betydelse för kommunens finansiering då skillnaden till stor del utjämnas via den kommunalekonomiska utjämningen.

Nordanstig kommuns skattekraft får vi genom att sätta skatteunderlaget i relation till antalet invånare i kommunen. Inkomståret 2015 uppgick skattekraften till 159 570 kr per invånare. Vanligtvis stiger skattekraften mellan åren eftersom att skattunderlaget ökar över tiden. I relation till den genomsnittliga skattekraften i riket har Nordanstigs kommuns skattekraft minskat något, från 87% av rikets skattekraft 2005 till 84% av rikets skattekraft 2015. Kommunens skatteintäkt är skatteunderlaget multiplicerat med den av kommunen fastställda skattesatsen. I Nordanstig kommun har skattesatsen för perioden 2005-2015 varit i stort sett oförändrad. Detta kan ge utrymme för eventuella höjningar under kommande perioder.

	2005	2006	2007	2008	2009	2010	2011	2012	2013	2014	2015
Skattesats	22,4	22,4	22,4	22,4	22,4	22,4	22,4	22,14	22,61	22,61	22,51

Kommuner som ligger under rikets genomsnittliga skattekraft får pengar fördelat till sig genom det kommunala utjämningsystemet. Detta för att kunna tillhandha en likvärdig service oberoende av förhållanden som är svåra för kommunen att påverka. Framförallt fördelas resurserna till kommunerna beroende på tre olika grunder; inkomstutjämningen, kostnadsutjämningen och strukturbidrag.

**Inkomstutjämningen:** Inkomstutjämningen utgör den största delen av det kommunala utjämningsystemet och baseras på skattekraften. Kommuner med låg skattekraft får bidrag upp till 95% av målet om 115% av medelskattekraften i riket. Huvuddelen av inkomstutjämningen består av statliga bidrag då endast 15 kommuner har tillräckligt hög skattekraft för att de ska behöva betala in till inkomstutjämningen.

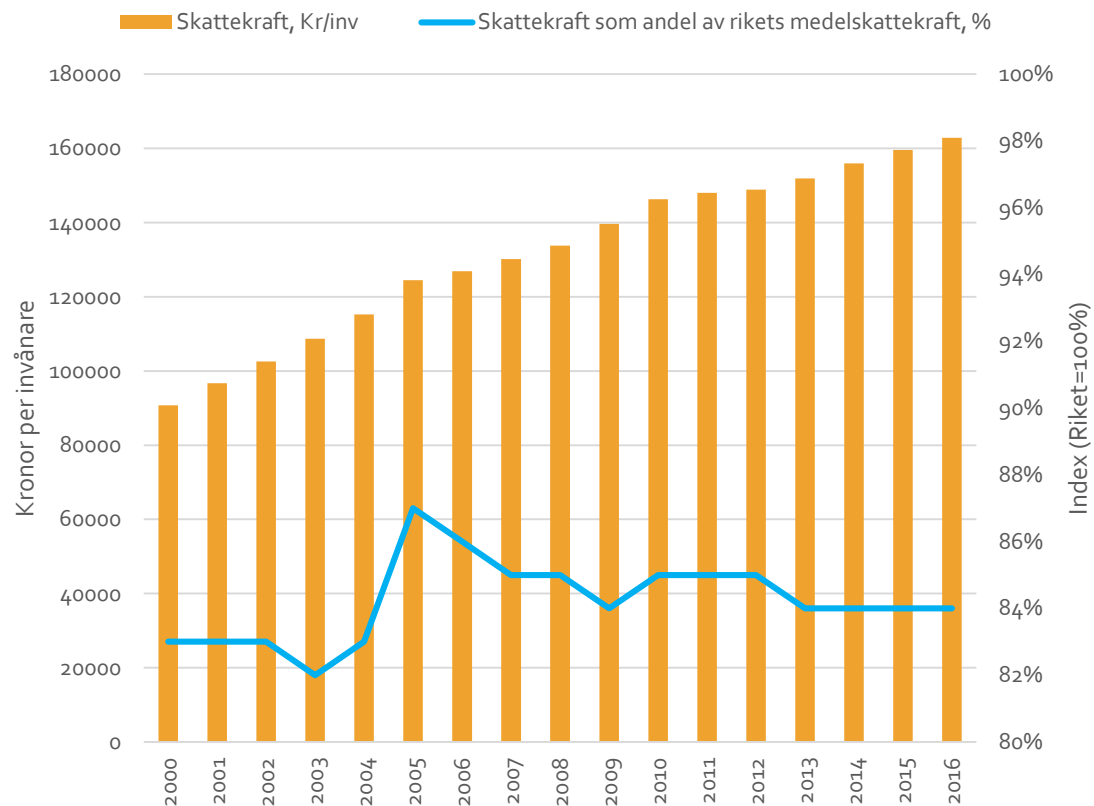
**Kostnadsutjämningen:** Kostnadsutjämningen finansieras enbart genom omfördelningar mellan kommunerna för att kompensera för opåverkbara strukturella kostnadsskillnader i obligatorisk kommunal verksamhet. Exempelvis kan kommuner kompenseras för åldersstrukturen där kommunen är skyldig att erbjuda äldreomsorg och barnomsorg till många personer.

**Strukturbidrag:** Finansieras av staten och syftar till att stärka kommuner med liten befolkning och/eller arbetsmarknad.

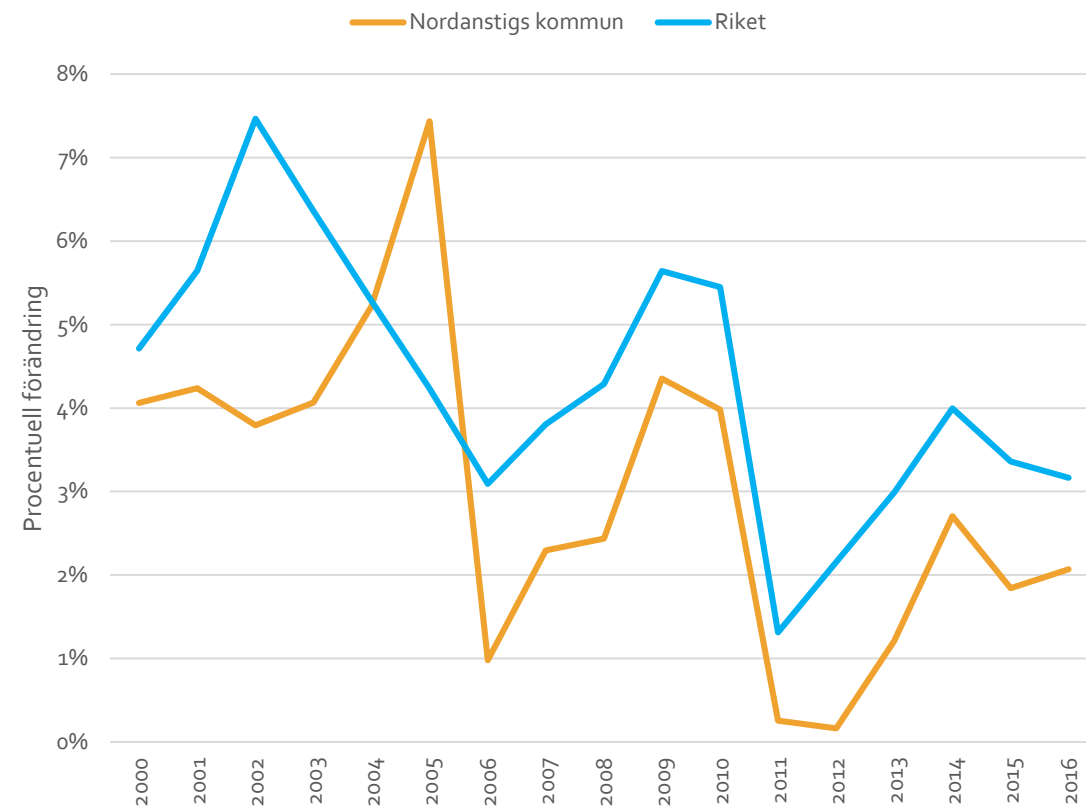


# Skatteunderlag och skattesats Nordanstigs kommun

## Nordanstig kommuns skattekraft



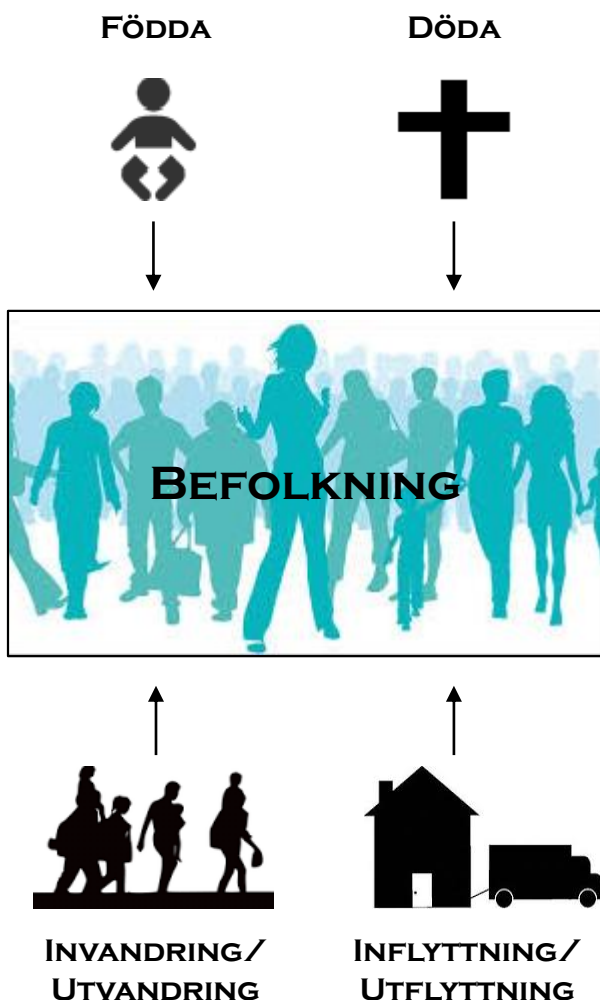
## Utvecklingen av Nordanstig kommuns skatteunderlag



# Befolkningsförändringar

- Modell för befolkningsprognoser
- Befolkningsutveckling
- Befolkningsstruktur jämfört med riket
- Befolkningsstruktur 2030 jämfört med 2015
- Försörjningskvot

# Modell för befolkningsprognoser



## Datansamling: SCB

### Data:

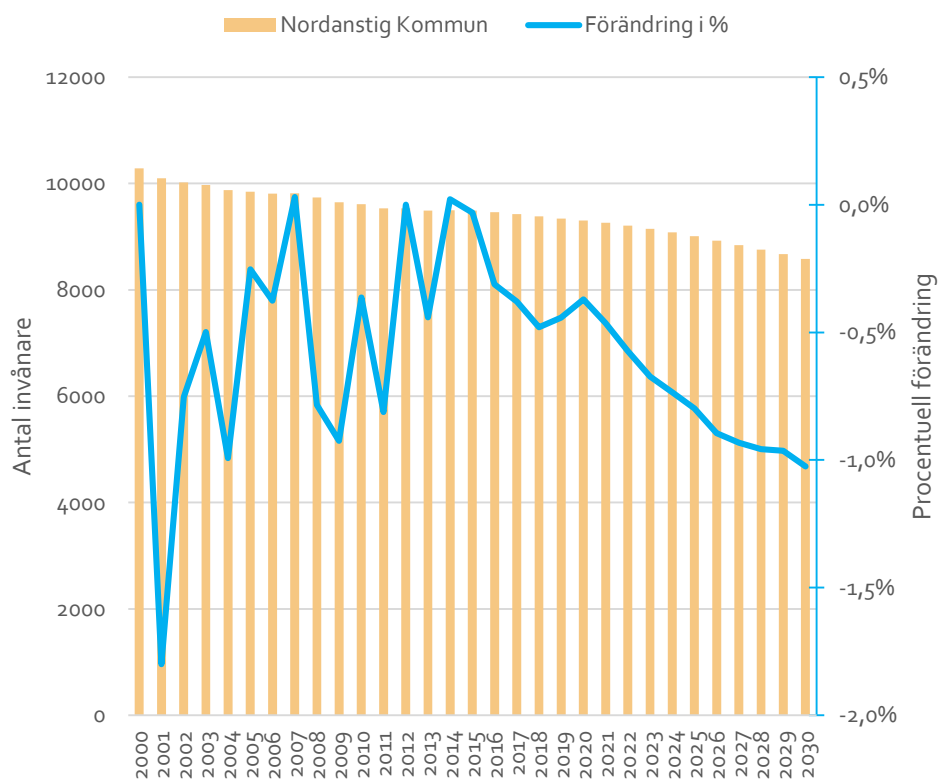
- Folkmängd efter region, civilstånd, ålder och kön (2000-2015)
- Levande födda efter region, kön och moderns ålder (2000-2015)
- Döda efter region, ålder och kön (2000-2015)
- Flyttningar efter region, ålder och kön (2000-2015)

### Prognos:

- Befolkning:  $\text{Befolkning år } X-1 + (\text{Födda} - \text{Döda}) + (\text{Invandring} - \text{Utvandring}) + (\text{Inflyttning} - \text{Utflyttning})$
- Födda: Födda barn under senaste treårsperioden / Antal kvinnor i åldern Y under senaste treårsperioden. Fruktbarhetsintervall 14 år till 49+ år
- Döda: Dödsrisk 0-åringar, Antal avlidna 0-åringar under senaste treårsperioden \* 1000 / Antal levande födda barn under senaste treårsperioden  
Dödsrisk övriga, Antal avlidna Y-åringar under senaste treårsperioden (åren x till x-2) \* 1000 / Antal Y-1-åringar under åren X-1 till X-3
- Flyttningar: Modellen är analog med modellen för dödsrisker, vänlig se ovan. Modellen för In-/Utvandring har dock normaliserats till 10 år istället för 3 år för att jämna ut extremvärden.

# Befolkningsutveckling

## Statistik från 2000-2015 samt prognos till 2030



Från 2000 till 2015 har Nordanstigs kommuns befolkning minskat med -792 personer, en minskning på ungefär -8 % (-8,346%). Befolkningsförändringen har varierat mellan -1,83% och 0,03% med en genomsnittlig minskning med -0,52% per år.

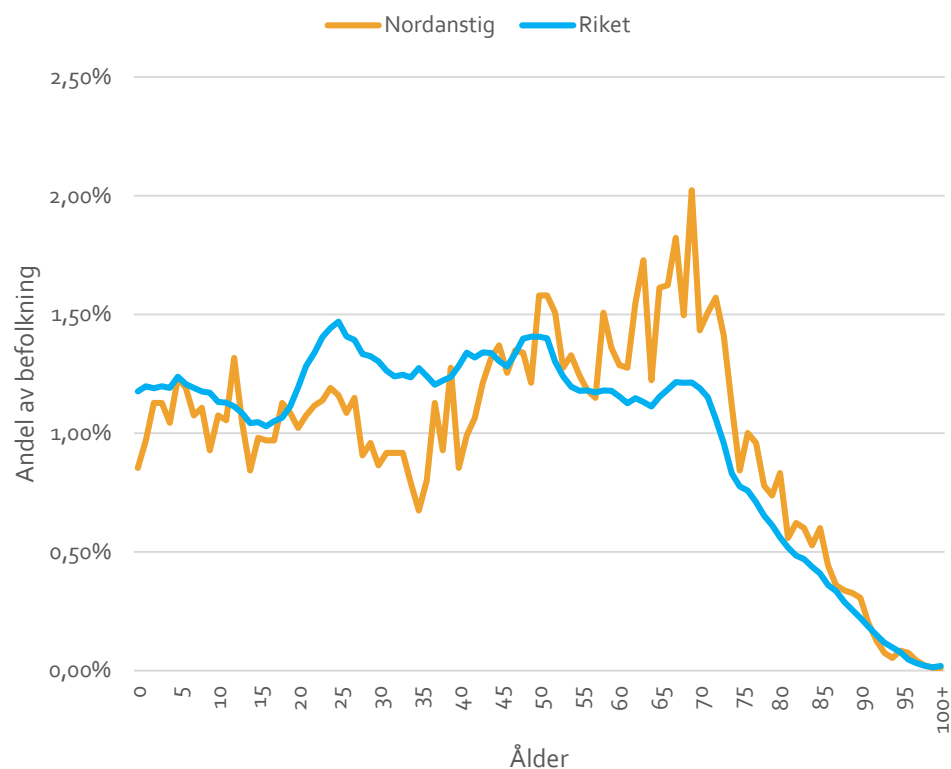
Prognosen förutspår att antalet invånare i Nordanstigs kommun kommer att fortsätta minska fram till 2030. Enligt prognosen kommer Nordanstigs kommun att 2030 ha ungefär 8 584 invånare, en minskning från 2015 med -10,56% (-0,67 % per år i genomsnitt)

Demografin fram till 2030 förändras och den åldersgrupp som ökar är framförallt 75+ år men även åldersgruppen 35-45 år. Minskningar sker framförallt i åldersgrupperna 0-10 år, 20-35 år och 45-60 år.

Könsfördelningen kommer att vara oförändrad med något fler män än kvinnor för hela perioden.

# Befolkningsstruktur jämfört med riket

## Statistik för år 2015



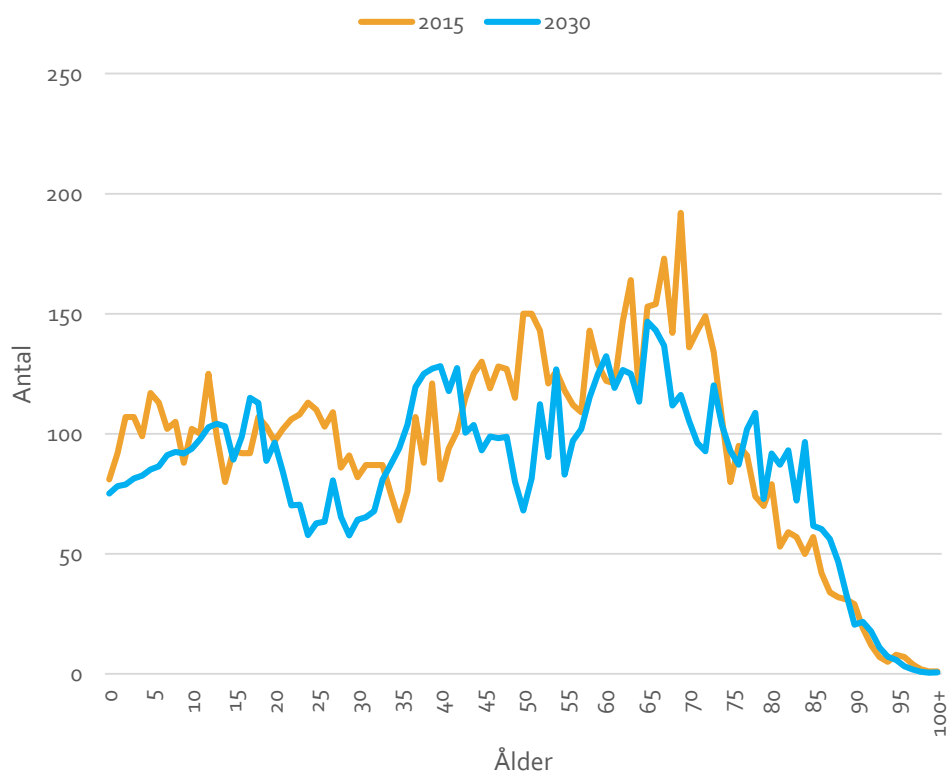
Nordanstigs kommuns befolkningsstruktur avviker från demografin för riket vid ett antal åldrar.

- Andelen personer i åldern 0-10 år är lägre i Nordanstigs kommun än i riket. Även i åldrarna 20-45 år har Nordanstigs kommun en lägre andel än riket.
- Framförallt i åldrarna 50-75 år har Nordanstigs kommun en högre andel personer än riket. En något högre andel personer än riket ser vi även i åldrarna 75+ år.

Skillnader jämfört med riket i demografi kan ha en stor påverkan på kostnadsutjämnningen.

# Befolkningsstruktur

## Statistik för 2015 samt prognos för 2030



I en jämförelse mellan åldersstrukturen år 2015 och för prognostiserat år 2030 kan vi se hur demografin kan komma att förändras.

Jämfört med 2015 kommer befolkningen att öka i åldersgrupperna:

- 35-45 år, fler personer i arbetsför ålder kommer att finnas i den här åldersgruppen.
- 75-90 år, gruppen kommer att ha behov av insatser för äldre, då gruppen är större än tidigare kommer även behovet av dessa insatser att öka.

Jämfört med 2015 kommer befolkningen att minska i åldersgrupperna:

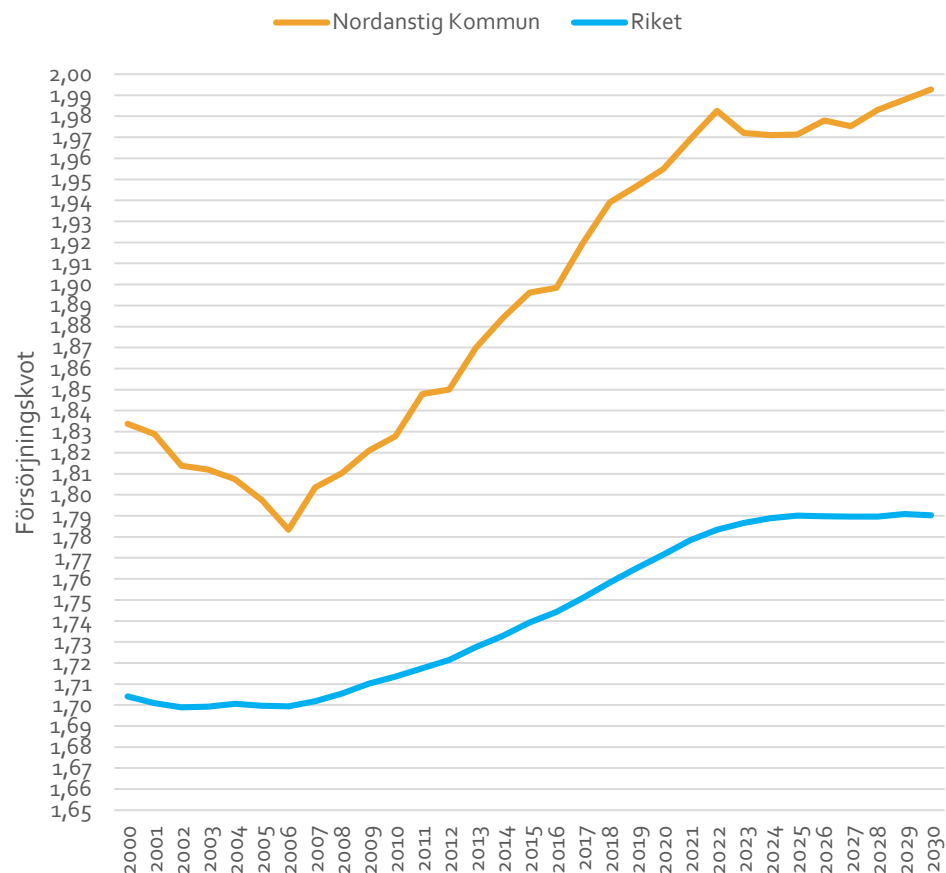
- 20-35 år och 45-60, detta innebär att antalet personer i arbetsför ålder minskar i dessa åldersgrupper.

# Försörjningskvot

## Jämfört med riket 2000-2030

Försörjningskvot  
Hela befolkningen  
Befolkning 20 - 64

**TRAINEE**  
SÖDRA NORRLAND



Idag har Sverige en nivå på försörjningskvoten på drygt 1,74. Det innebär att på 100 personer i de yrkesaktiva åldrarna 20–64 år finns det 74 personer som är yngre eller äldre. Denna nivå antas öka till en nivå på 92 personer per 100 i yrkesaktiv ålder år 2060. Försörjningskvoten som härrör från unga antas vara konstant under prognosperioden. Det är försörjningskvoten som härrör från de äldre som ökar och kring år 2045 "kostar" de äldre mer än de yngre. Det står i stark kontrast till situationen på 1960-talet, då unga "kostade" avsevärt mer än äldre. (SCB)

I Nordanstigs kommun är försörjningskvoten idag drygt 1,90 vilket är 0,16 högre än försörjningskvoten i Riket (1,74). Det innebär att 100 personer i yrkesaktiv ålder (20-64 år) i Nordanstigs kommun ska försörja 16 person fler (90 personer) än riket (74 personer). År 2030 beräknas Nordanstigs kommun ha en försörjningskvot på drygt 1,99, en ökning med 0,09.

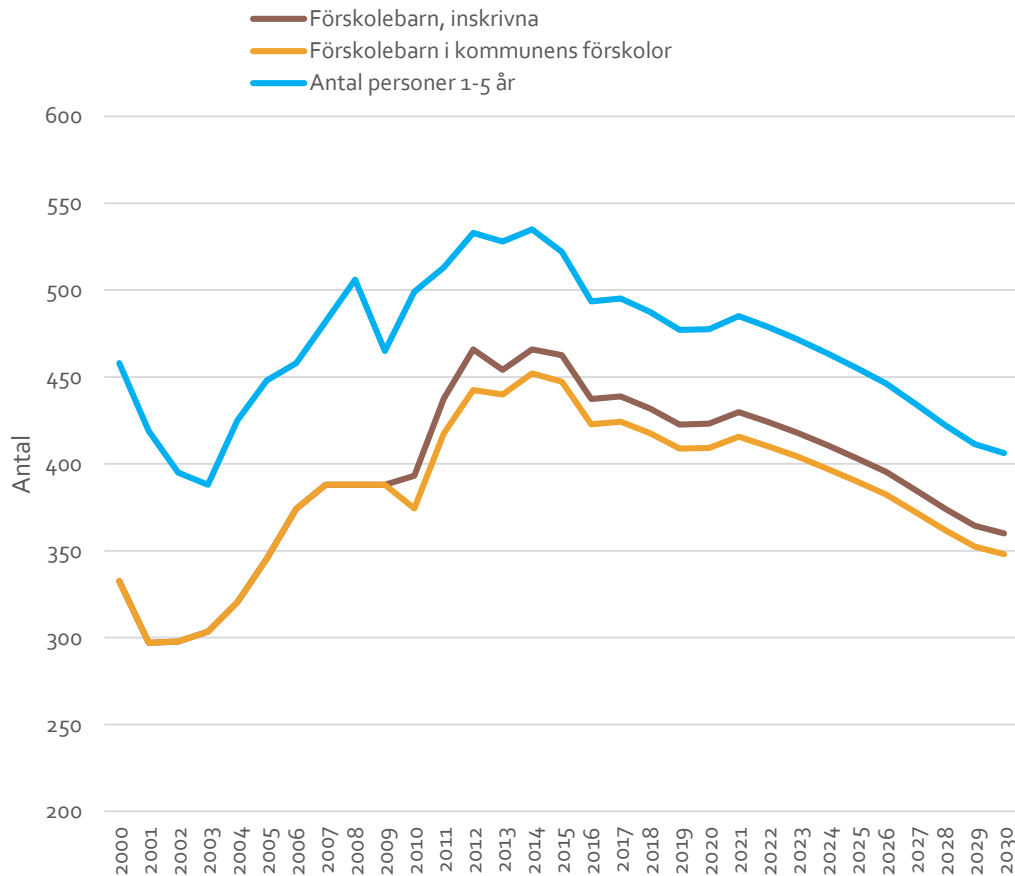
Det innebär att andelen unga och/eller gamla ökar samtidigt som andelen i yrkesaktiv ålder minskar/är oförändrad. När andelen unga och gamla ökar stiger kostnaderna, samtidigt som den minskande andelen i yrkesaktiv ålder innebär att skatteunderlaget relativt sett krymper.

Viktigt att ha i åtanke är dock att försörjningskvoten inte räknar med arbetslöshet. Vilket medför att i kommuner med hög arbetslöshet måste de som är yrkesaktiva försörja fler personer än kommuner som har låg arbetslöshet.

# Behovs- och kostnadsutveckling till 2030

- Förskola
- Grundskola
- Gymnasieskola
- Äldreomsorg

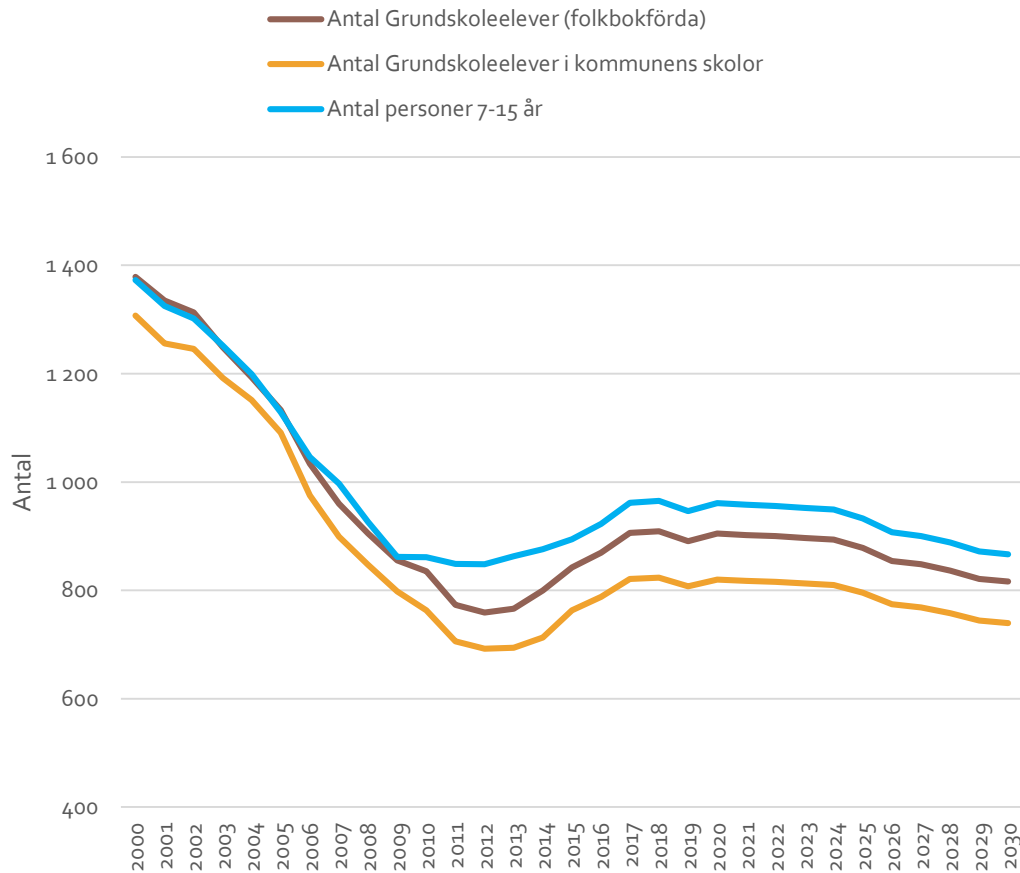




Beräkningarna av behovsutvecklingen för förskolan i Nordanstigs kommun utgår från befolkningsprognoserna som tidigare har redovisats, samt redovisas i bilaga 1 och 2. Antaganden som har gjorts är att:

- andelen personer 1-5 år inskrivna i förskola och pedagogisk verksamhet är konstant från 2015 (89 %).
- andelen inskrivna personer 1-5 år i kommunala förskolor och pedagogisk verksamhet är konstant från 2015 (97 %).

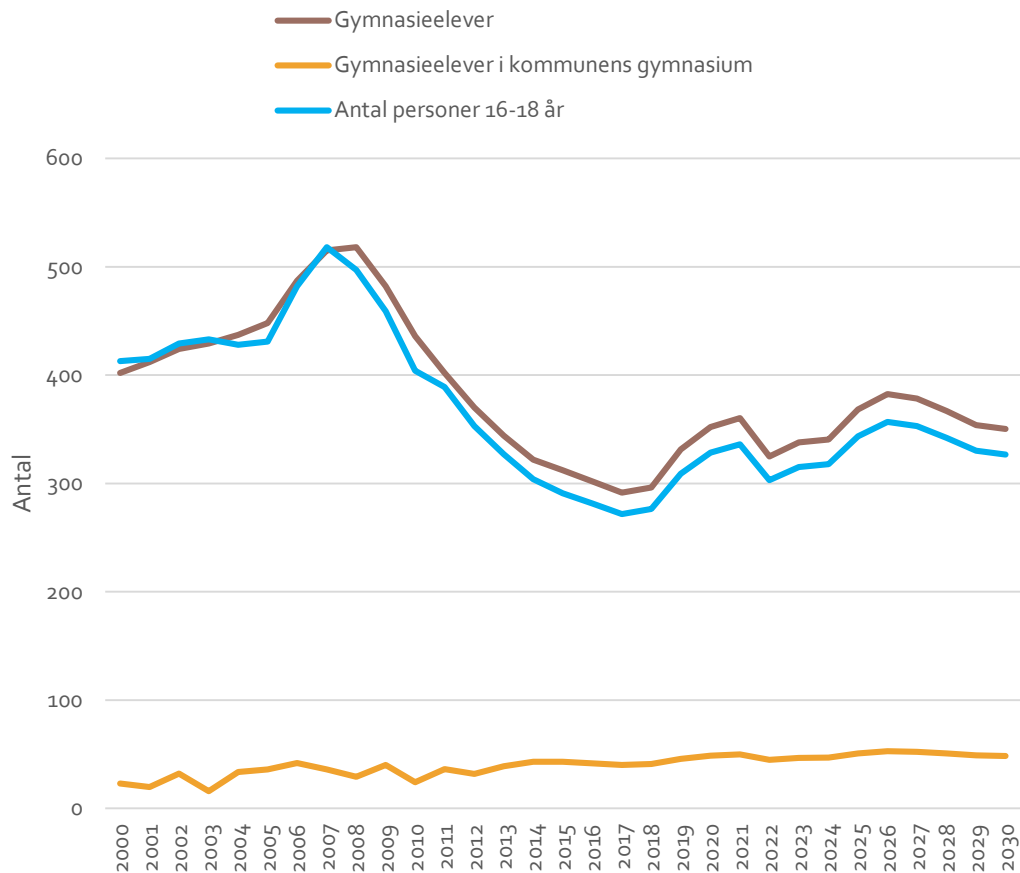
Fram till 2030 förväntas antalet barn i förskola minska med ca -102 barn jämfört med 2015, till ca 360 barn i förskolan år 2030. Detta kan bero på att antalet personer i åldrarna 20-35 år minskar (de flesta barnen föds av kvinnor i åldrarna 20-38 år). Detta innebär ett minskat behov av förskoleplatser 2030 jämfört med 2015. Tidigare trender visar att andelen barn i privat förskola ökar något fram till 2015 (3%) jämfört med 2000 (0%).



Beräkningarna av behovsutvecklingen för grundskolan i Nordanstigs kommun utgår från befolkningsprognoserna som tidigare har redovisats, samt redovisas i bilaga 1 och 2. Antaganden som har gjorts är att:

- andelen inskrivna personer 7-15 år i grundskola är konstant från 2015 (94%).
- andelen inskrivna personer 7-15 år i kommunal grundskola är konstant från 2015 (91%).

Fram till 2030 förväntas antalet elever i grundskolan minska, från 842 elever i grundskolan år 2015 till 816 elever i grundskolan 2030. En minskning med -26 grundskoleelever. Tidigare trender visar att andelen elever i kommunal grundskola minskar år 2015 (91%) jämfört med 2000 (94%).

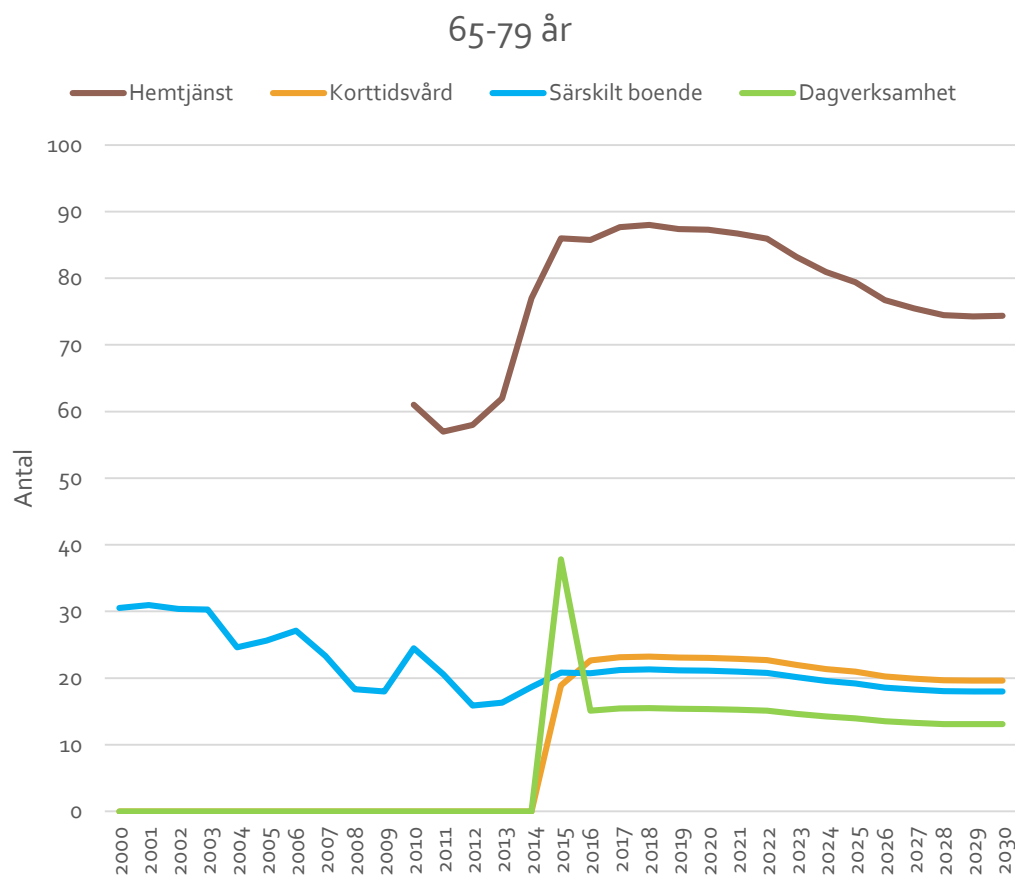


Beräkningarna av behovsutvecklingen för grundskolan i Nordanstigs kommun utgår från befolkningsprognoserna som tidigare har redovisats, samt redovisas i bilaga 1 och 2. Antaganden som har gjorts är att:

- andelen inskrivna personer 16-18 år i gymnasieskola är konstant från 2015 (107%).
- andelen inskrivna personer 16-18 år i kommunal gymnasieskola är konstant från 2015 (14 %).

Fram till 2030 förväntas antalet elever i gymnasieskolan att öka med ca 38 elever från 2015, till 350 elever i gymnasieskolan år 2030. Detta innebär ett något större behov av gymnasieplatser 2030 jämfört med 2015. Tidigare trender visar att andelen elever i kommunal gymnasieskola ökat något fram till 2015 (14%) jämfört med 2000 (6%).

# Äldreomsorg (65-79 år)

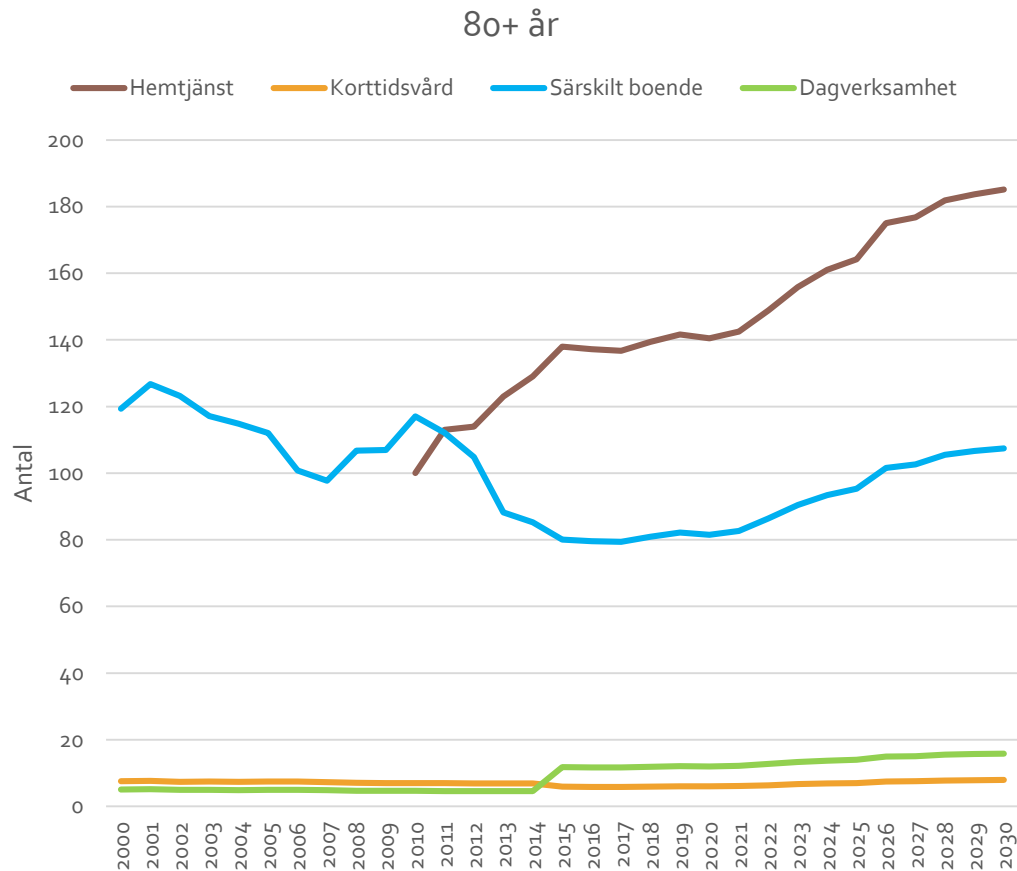


Beräkningarna av behovsutvecklingen för äldreomsorgen (65-79 år) i Nordanstigs kommun utgår från befolkningsprognoserna som tidigare har redovisats, samt redovisas i bilaga 1 och 2. Antaganden som har gjorts är att:

- andelen personer 65-79 år som har hemtjänst är konstant från 2015 (4,55 %).
- andelen personer 65-79 år som har korttidsvård är konstant från 2015 (1,0 %).
- andelen personer 65-79 år som har särskilt boende är konstant från 2015 (1,1 %).
- andelen personer 65-79 år som har dagverksamhet är konstant från 2015 (2,0 %).

Fram till 2030 förväntas antalet brukare av äldreomsorg i åldrarna 65-79 år minska något. Framförallt är det antal brukare av hemtjänst som minskar med ca -12 personer fram till 2030 jämfört med 2015.

# Äldreomsorg (80+ år)



Beräkningarna av behovsutvecklingen för äldreomsorgen (80+ år) i Nordanstigs kommun utgår från befolkningsprognoserna som tidigare har redovisats, samt redovisas i bilaga 1 och 2. Antaganden som har gjorts är att:

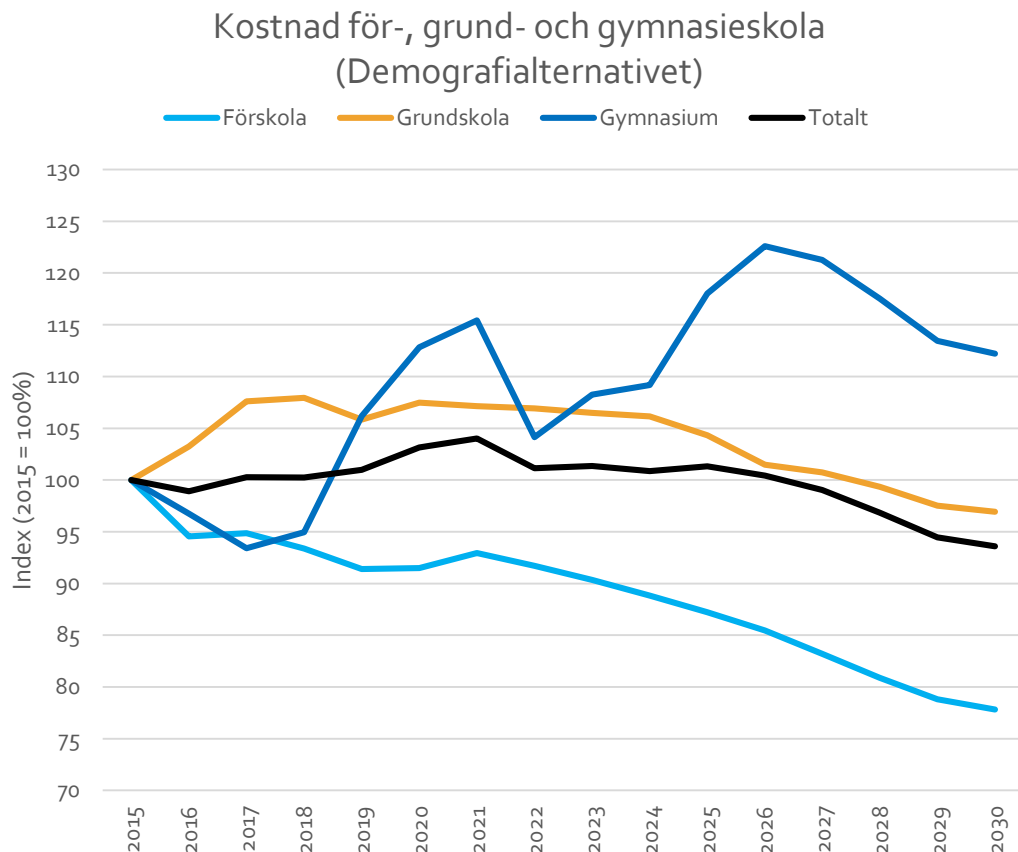
- andelen personer 80+ år som har hemtjänst är konstant från 2015 (23,43 %).
- andelen personer 80+ år som har korttidsvård är konstant från 2015 (1,0 %).
- andelen personer 80+ år som har särskilt boende är konstant från 2015 (13,6 %).
- andelen personer 80+ år som har dagverksamhet är konstant från 2015 (2,0 %).

Fram till 2030 kommer brukarna av äldreomsorg för åldrarna 80+ att öka, detta framförallt för hemtjänst och särskilt boende. Brukarna av hemtjänst kommer att öka med ca 48 personer och brukarna av särskilt boende kommer att öka med ca 27 personer jämfört med 2015. Detta motsvarar ökningarna på 25 % för respektive hemtjänst och särskilt boende. Behovsökningen beror framförallt på större kullar med personer i åldrarna 80+ år 2030 jämfört med 2015.

# Kostnadsutveckling

- För-, Grund, och Gymnasieskola
- Äldreomsorg
- Sammanfattning

# Förskola, Grundskola och Gymnasieskola (Demografialternativet)



**Demografialternativet:** Kommunsektorns kostnader bestäms av demografien och dagens prislapp per åldersgrupp.

Kostnadsutvecklingen gällande för-, grund- och gymnasieskola baseras på tidigare redovisade befolkningsprognoser och behovsutveckling med kostnadsnivåer från 2015.

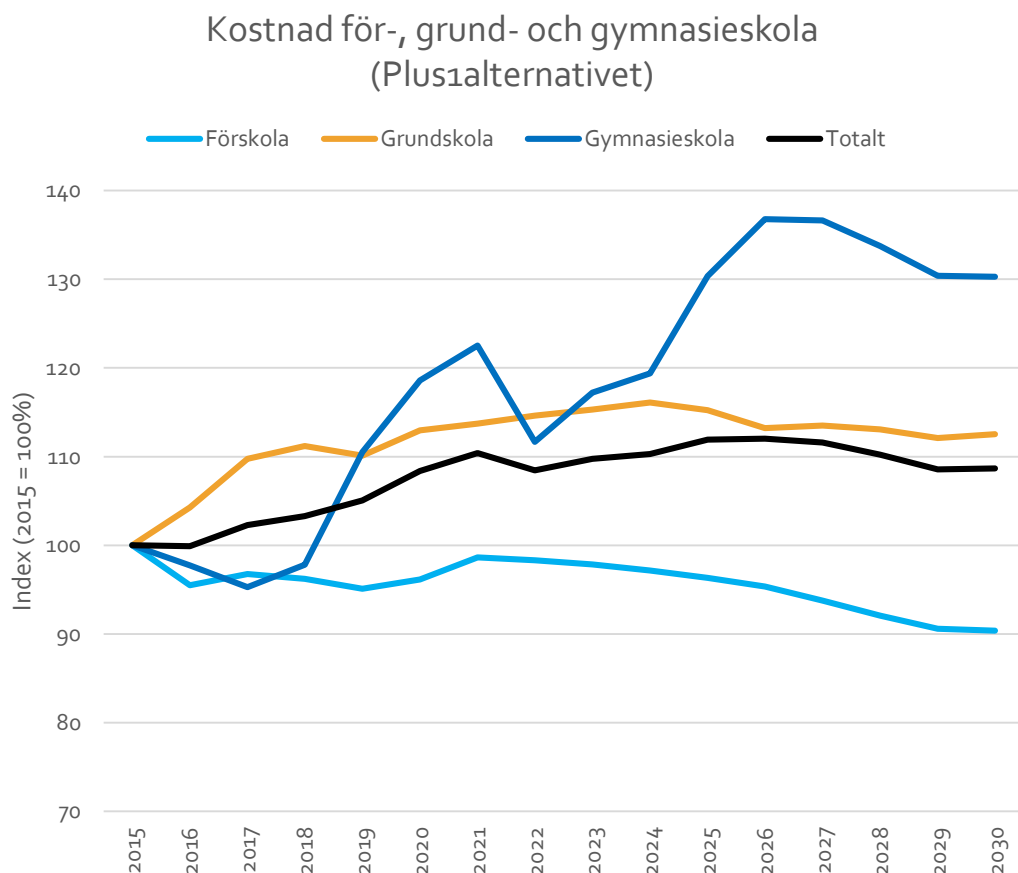
Kostnaden för förskolan förväntas minska något fram till 2024 (-7%) för att sedan börja avta vid 2022 (8%) och år 2030 förväntas kostnaden uppgå till 78% av indexåret 2015.

För grundskolan förväntas kostnaden att stiga fram till 2020 (10%) för att sedan börja avta, kostnaden för grundskolan 2030 förväntas vara 97% av indexåret 2015.

Gymnasieskolan förväntas även de ha ökade kostnader. Efter en mindre kostnadsminskning fram till 2017 (-7%) förväntas kostnaderna trappas upp och 2030 förväntas kostnaderna uppgå till 112% av indexåret 2015.

Sammanlagt förväntas skolan ha en kostnadsminskning på -6 % jämfört med indexåret 2015.

# Förskola, Grundskola och Gymnasieskola (Plus1alternativet)



**Plus1alternativet:** Baserat på den historiska utvecklingen antas verksamhetens omfattning och därmed kostnaderna växa med 1% mer än vad demografin kräver.

Kostnadsutvecklingen gällande för-, grund-, och gymnasieskola baseras på tidigare redovisade befolkningsprognoser och behovsutveckling med kostnadsnivåer från 2015.

För förskolan förväntas kostnaden att minska under hela perioden mellan indexåret 2015 och 2030, kostnaden för grundskolan 2030 förväntas vara 90% av indexåret 2015.

För grundskolan förväntas kostnaden att stiga under hela perioden mellan indexåret 2015 och 2030, kostnaden för grundskolan 2030 förväntas vara 113% av indexåret 2015.

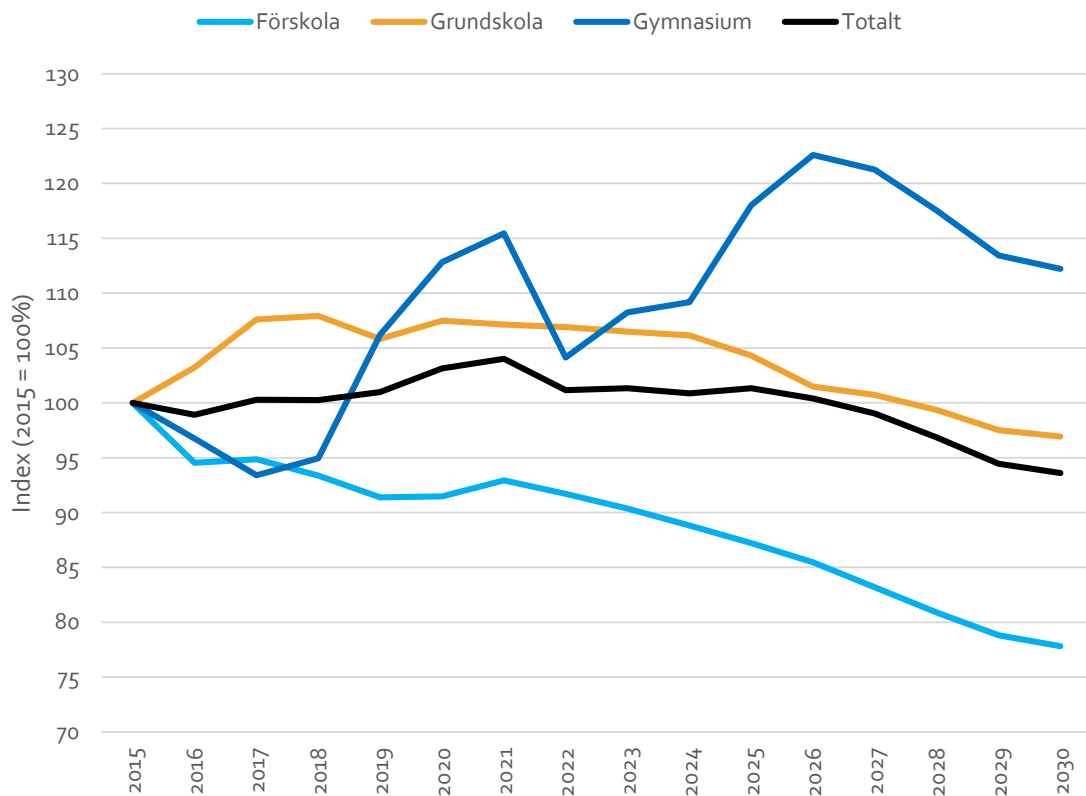
Gymnasieskolan förväntas även de ha ökade kostnader. Efter en mindre kostnadsminskning fram till 2017 (-5%) förväntas kostnaderna trappas upp och 2030 förväntas kostnaderna uppgå till 130% av indexåret 2015.

Totalt förväntas skolan att ha en kostnadsökning på 9 % jämfört med indexåret 2015.

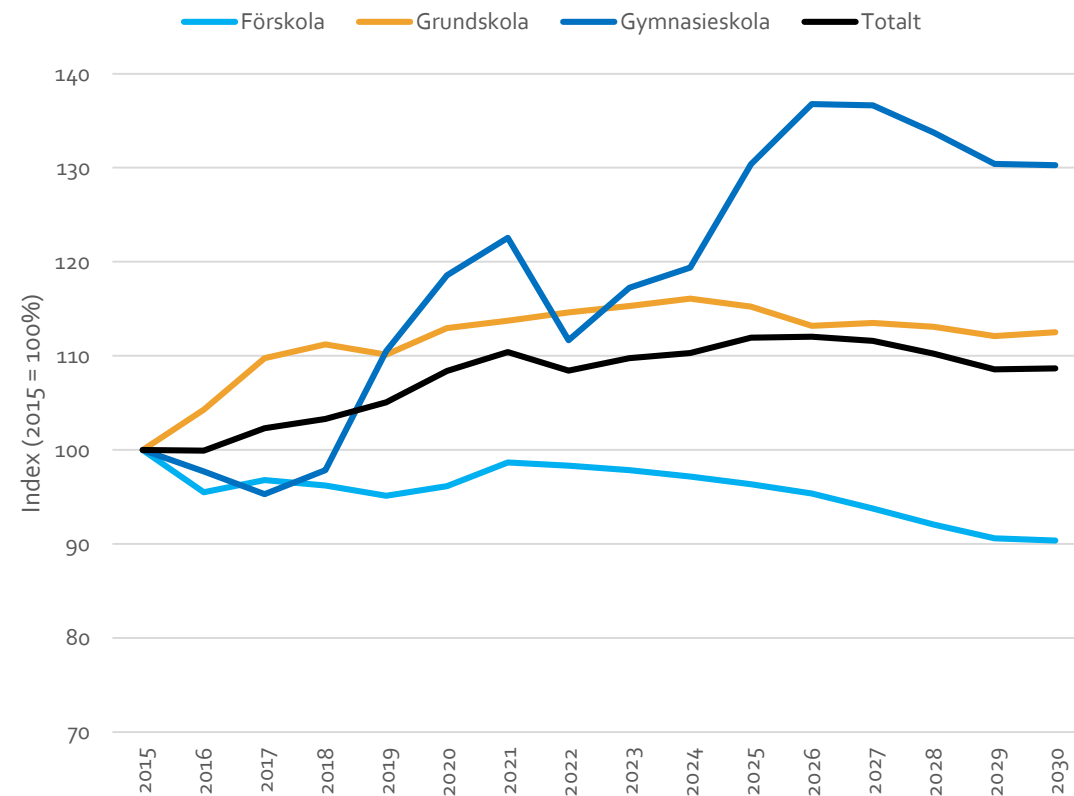


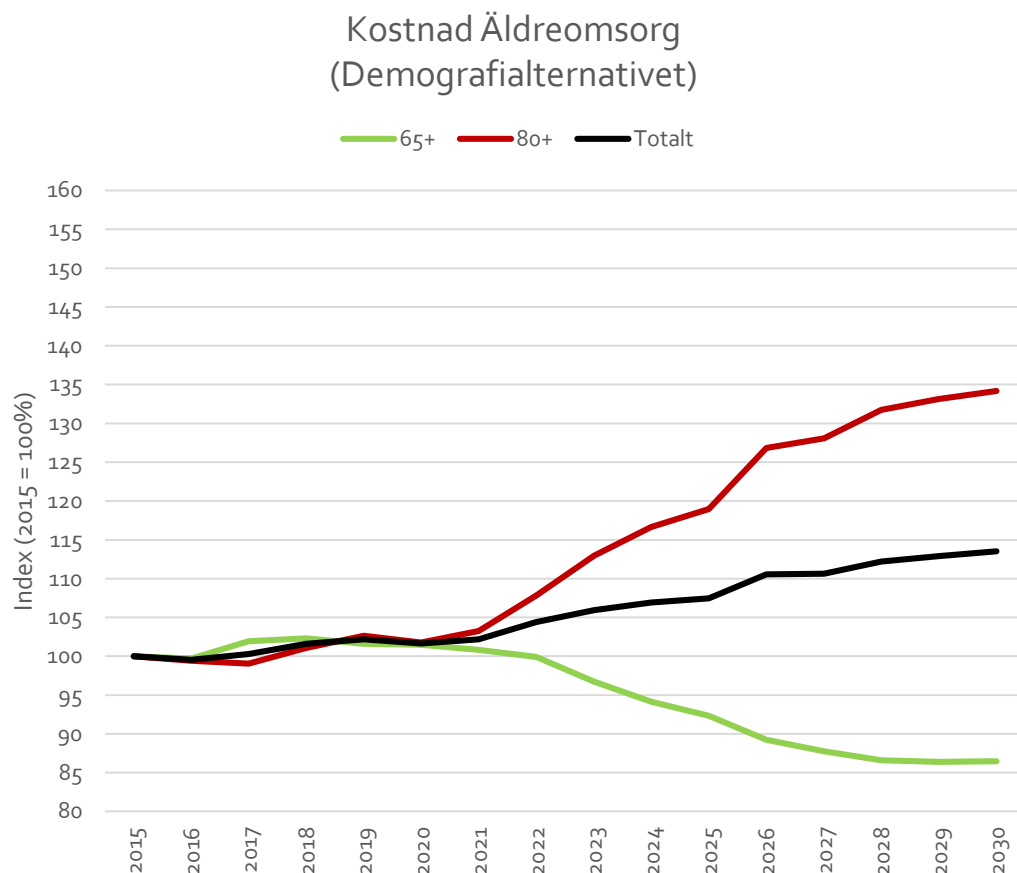
# Förskola, Grundskola och Gymnasieskola

### Kostnad för-, grund- och gymnasieskola (Demografialternativet)



### Kostnad för-, grund- och gymnasieskola (Plus1alternativet)





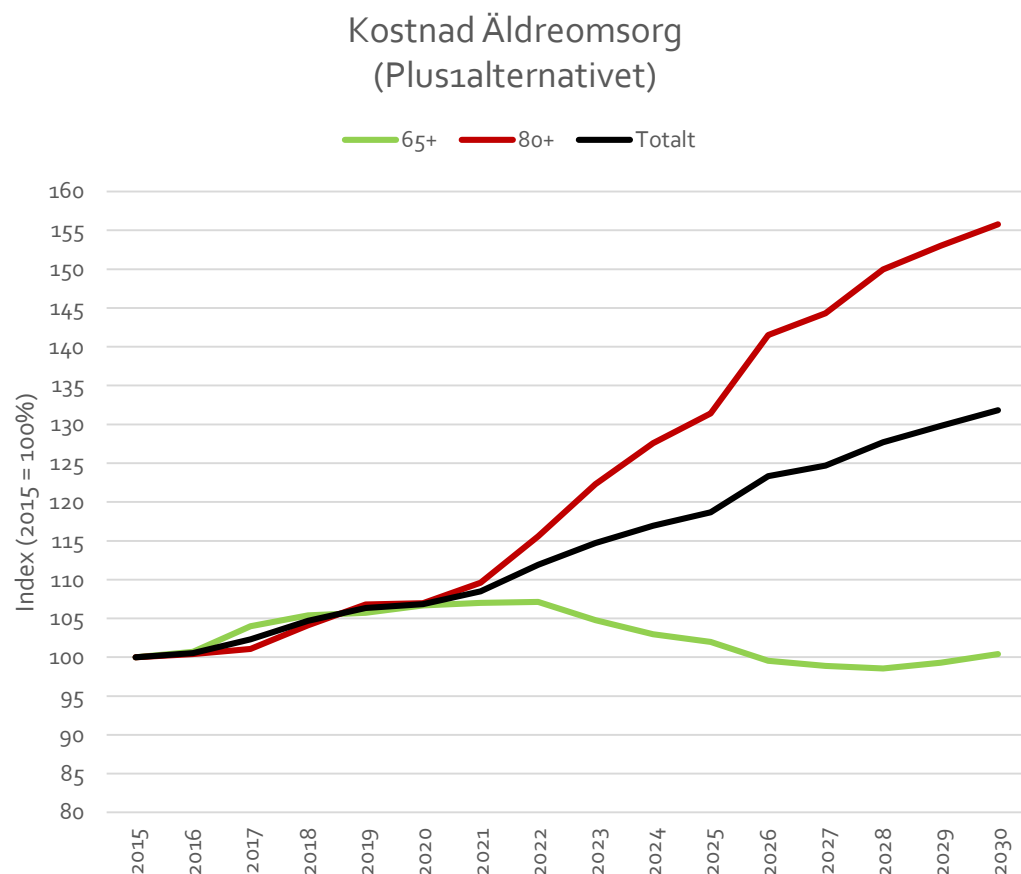
**Demografialternativet:** Kommunsektorns kostnader bestäms av demografin och dagens prislapp per åldersgrupp.

Kostnadsutvecklingen för äldreomsorgen baseras på tidigare redovisade befolkningsprognoser och behovsutveckling med kostnadsnivåer från 2015.

Kostnaden för äldreomsorgen (65-79 år) förväntas stiga fram till 2020 (2%) för att sedan avta och år 2030 förväntas kostnaderna att uppgå till 86% av indexåret 2015.

För äldreomsorgen (80+ år) förväntas kostnaden att stiga något fram till 2020 (2%) för att sedan trappas upp och år 2030 förväntas kostnaden uppgå till 134% av indexåret 2030.

Sammanlagt förväntas kostnaderna fram till 2030 stiga och uppgå till 114% av indexåret 2015. Det är framförallt år 2020 som stora förändringar i kostnaderna för äldreomsorgen börjar synas. Detta beror på att stora årskullar lämnar åldrarna 65-79 år och går in i övre pensionsåldern 80+ år.



**Plus1alternativet:** Baserat på den historiska utvecklingen antas verksamhetens omfattning och därmed kostnaderna växa med 1% mer än vad demografin kräver.

Kostnadsutvecklingen för äldreomsorgen baseras på tidigare redovisade befolkningsprognoser och behovsutveckling med kostnadsnivåer från 2015.

Kostnaden för äldreomsorgen (65-79 år) förväntas stiga fram till 2020 (6%) för att sedan plana ut under några år för att sedan år 2030 uppgå till 100% av indexåret 2015.

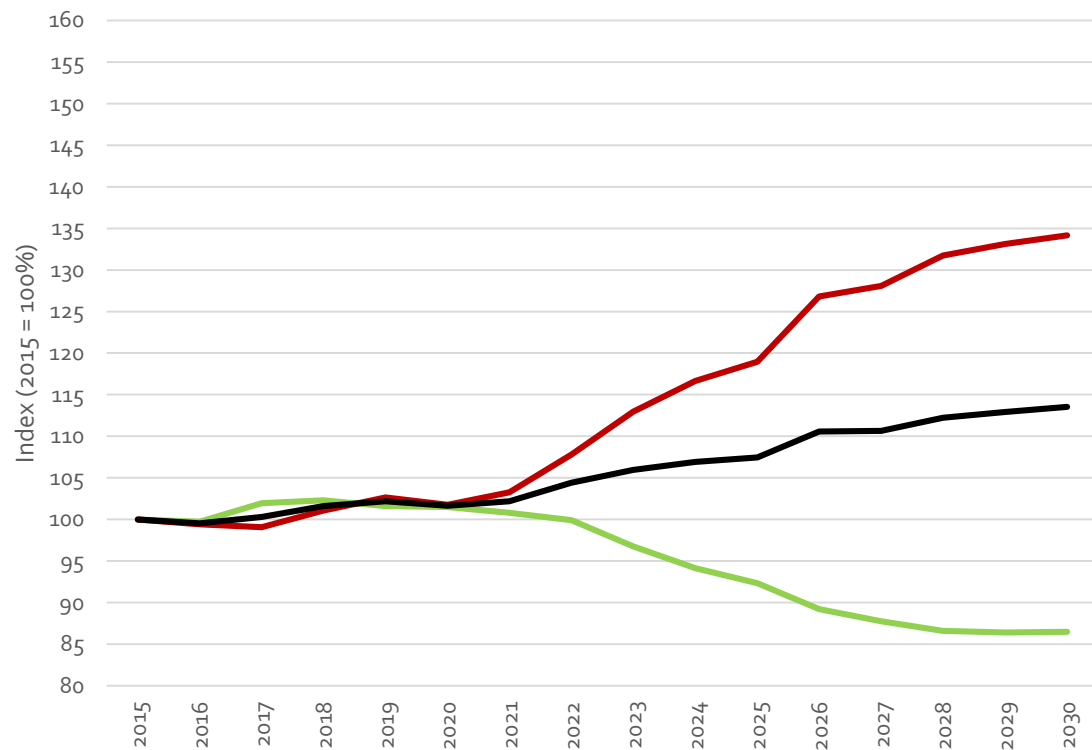
För äldreomsorgen (80+ år) förväntas kostnaden att stiga något fram till 2020 (6%) för att sedan trappas upp och år 2030 förväntas kostnaden uppgå till 156% av indexåret 2030.

Sammanlagt förväntas kostnaderna fram till 2030 stiga och uppgå till 132% av indexåret 2015. Det är framförallt år 2020 som stora förändringar i kostnaderna för äldreomsorgen börjar synas. Detta beror på att stora årskullar lämnar åldrarna 65-79 år och går in i övre pensionsåldern 80+ år.

# Äldreomsorg (Demografiskt- och Plus1alternativet)

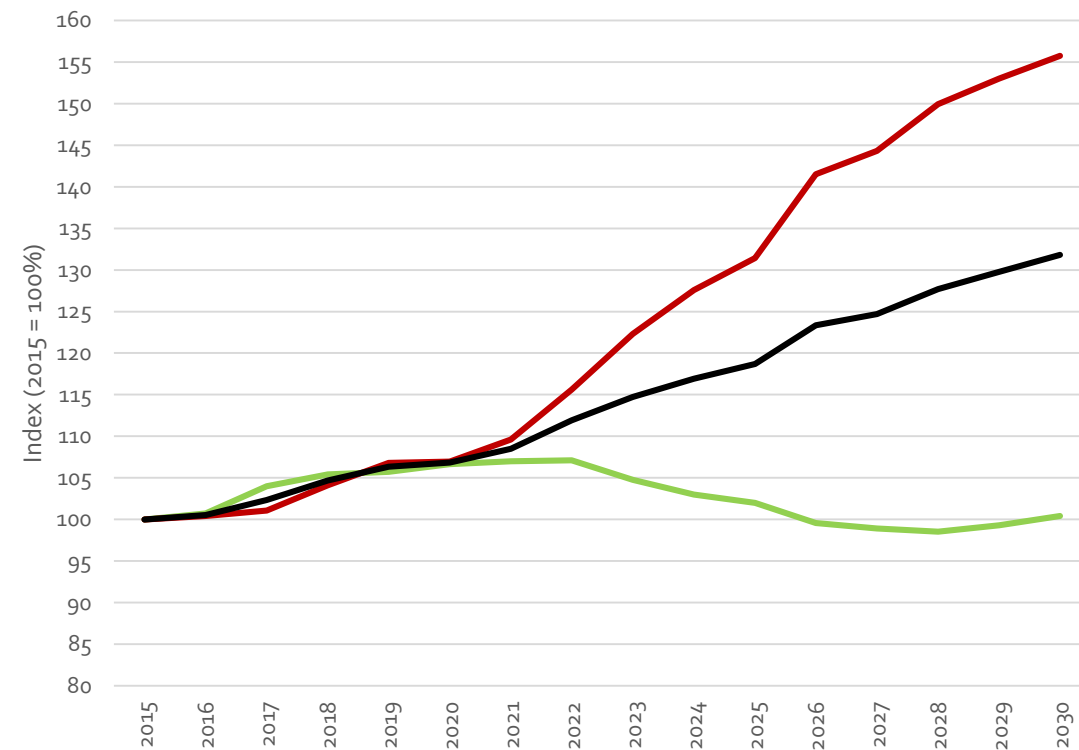
Kostnad Äldreomsorg  
(Demografialternativet)

65+ 80+ Totalt

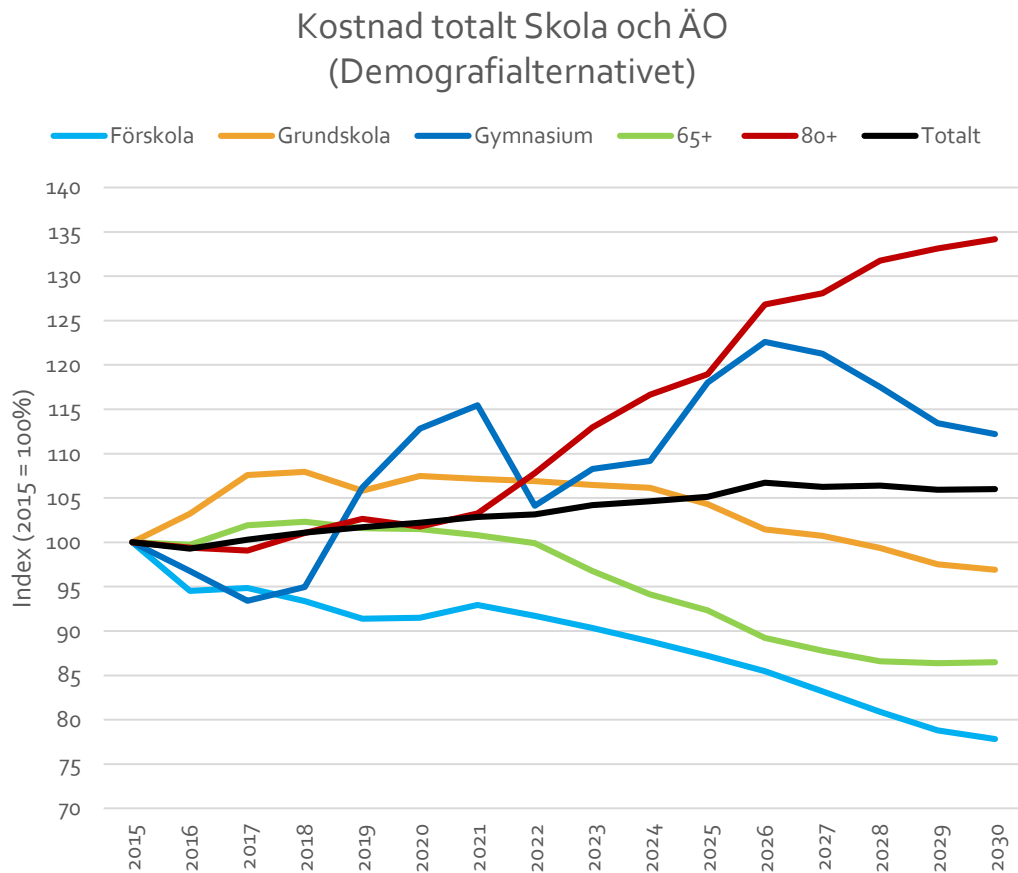


Kostnad Äldreomsorg  
(Plus1alternativet)

65+ 80+ Totalt



# Kostnad skola och äldreomsorg (Demografialternativet)



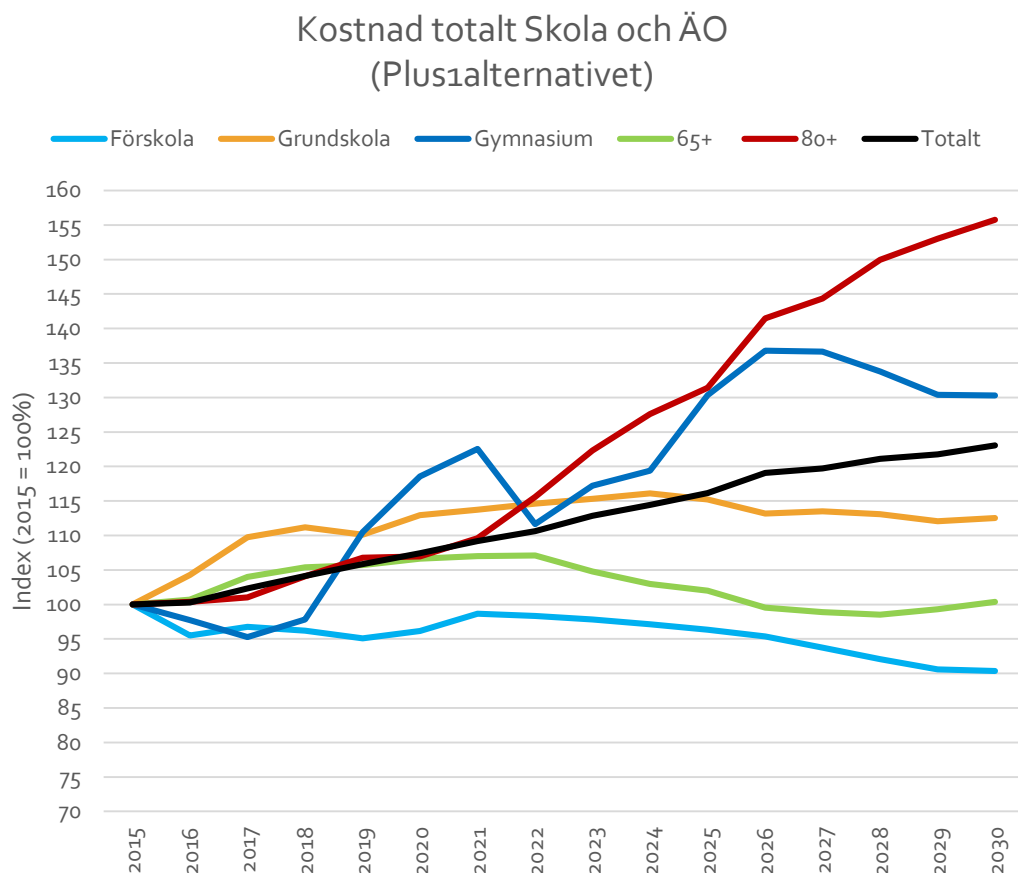
**Demografialternativet:** Kommunsektorns kostnader bestäms av demografin och dagens prislapp per åldersgrupp.

Sammanlagt förväntas skolan att ha en kostnadsminskning på -6 % jämfört med indexåret 2015.

För äldreomsorgen förväntas kostnaderna att fram till 2030 stiga och uppgå till 114% av indexåret 2015. Det är framförallt år 2020 som stora förändringar i kostnaderna för äldreomsorgen börjar synas. Detta beror på att stora årskullar lämnar åldrarna 65-79 år och går in i övre pensionsåldern 80+ år.

Skola och äldreomsorg förväntas ha en sammanlagd kostnadsökning som uppgår till 106% av indexåret 2015.

# Kostnad skola och äldreomsorg (Plus1alternativet)



**Plus1alternativet:** Baserat på den historiska utvecklingen antas verksamhetens omfattning och därmed kostnaderna växa med 1% mer än vad demografien kräver.

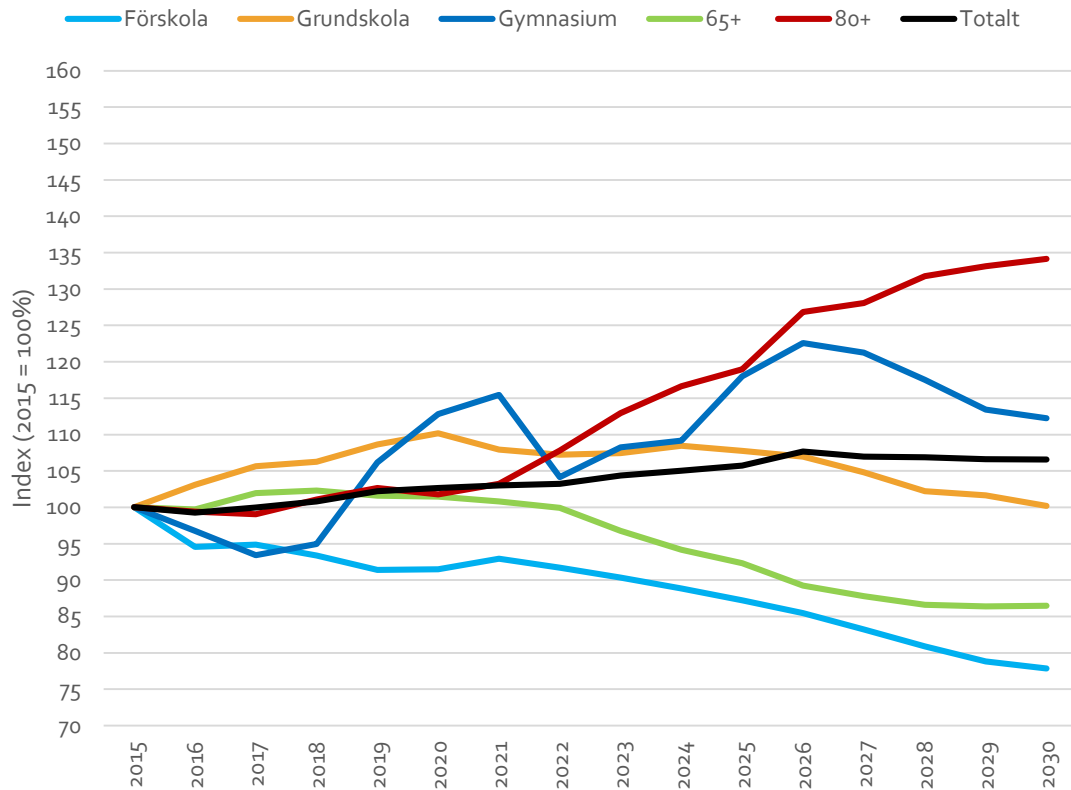
Sammanlagt förväntas skolan att ha en kostnadsökning på 9 % jämfört med indexåret 2015.

För äldreomsorgen förväntas kostnaderna att fram till 2030 stiga och uppgå till 132% av indexåret 2015. Det är framförallt år 2020 som stora förändringar i kostnaderna för äldreomsorgen börjar synas. Detta beror på att stora årskullar lämnar åldrarna 65-79 år och går in i övre pensionsåldern 80+ år.

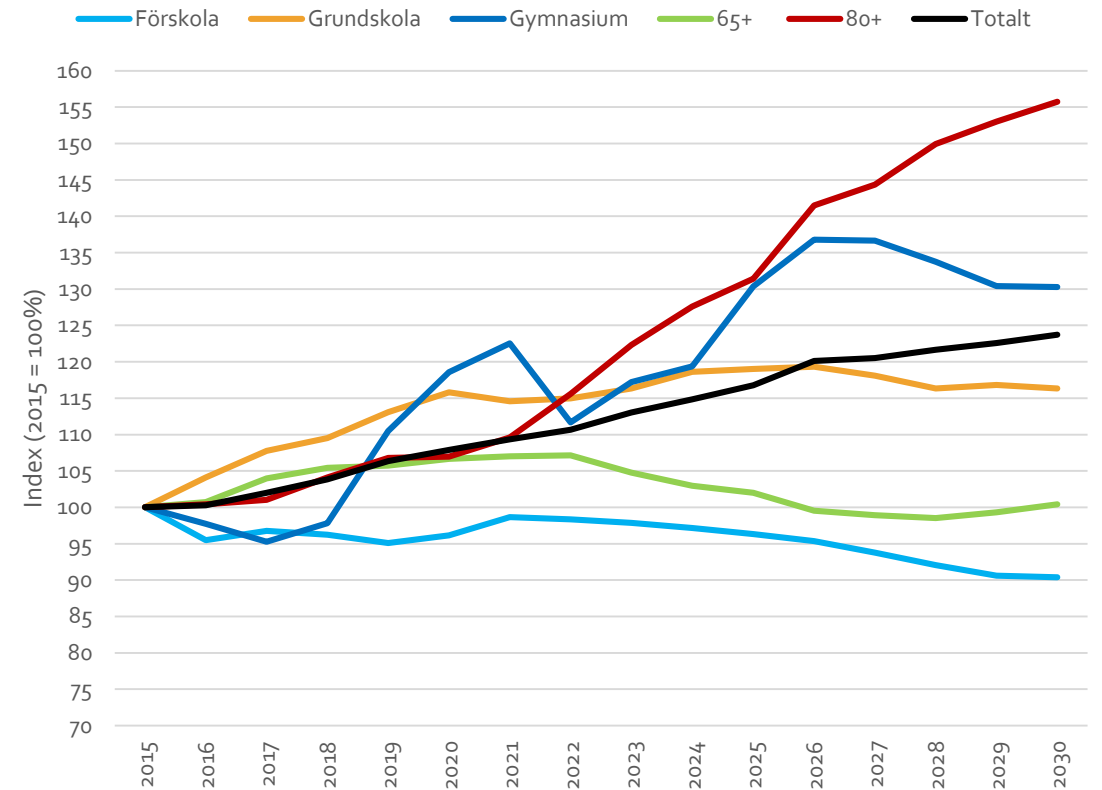
Skola och äldreomsorg förväntas ha en sammanlagd kostnadsökning som uppgår till 123% av indexåret 2015.

# Sammanfattning – Kostnad skola och ÄO

## Kostnad totalt Skola och ÄO (Demografialternativet)



## Kostnad totalt Skola och ÄO (Plusalternativet)



# Bilagor

- Bilaga 1 – Befolkning 2000-2015, grunddata
- Bilaga 2 – Befolkning 2015-2030, prognos



# Bilaga 1 – Befolkning 2000-2015, grunddata

Ålder/År		2000	2001	2002	2003	2004	2005	2006	2007	2008	2009	2010	2011	2012	2013	2014	2015
<b>Totalt</b>	Män	5218	5146	5118	5084	5010	4989	4998	5006	4994	4949	4941	4920	4891	4890	4906	4925
	Kvinnor	5064	4951	4903	4887	4862	4858	4812	4807	4742	4697	4670	4613	4642	4601	4587	4565
	<b>Totalt</b>	<b>10282</b>	<b>10097</b>	<b>10021</b>	<b>9971</b>	<b>9872</b>	<b>9847</b>	<b>9810</b>	<b>9813</b>	<b>9736</b>	<b>9646</b>	<b>9611</b>	<b>9533</b>	<b>9533</b>	<b>9491</b>	<b>9493</b>	<b>9490</b>
<b>0-6</b>	Män	323	308	310	318	314	326	329	348	358	363	379	380	380	387	385	375
	Kvinnor	320	292	261	283	274	295	295	304	324	328	335	326	336	343	336	341
	<b>Totalt</b>	<b>643</b>	<b>600</b>	<b>571</b>	<b>601</b>	<b>588</b>	<b>621</b>	<b>624</b>	<b>652</b>	<b>682</b>	<b>691</b>	<b>714</b>	<b>706</b>	<b>716</b>	<b>730</b>	<b>721</b>	<b>716</b>
<b>7-17</b>	Män	868	833	821	795	754	724	690	694	648	600	573	578	560	573	569	576
	Kvinnor	782	766	781	744	719	711	690	661	594	556	547	520	518	491	500	502
	<b>Totalt</b>	<b>1650</b>	<b>1599</b>	<b>1602</b>	<b>1539</b>	<b>1473</b>	<b>1435</b>	<b>1380</b>	<b>1355</b>	<b>1242</b>	<b>1156</b>	<b>1120</b>	<b>1098</b>	<b>1078</b>	<b>1064</b>	<b>1069</b>	<b>1078</b>
<b>18-24</b>	Män	342	354	376	383	377	389	409	397	409	425	448	435	436	402	409	406
	Kvinnor	276	248	258	285	326	319	323	355	363	370	367	370	380	382	373	330
	<b>Totalt</b>	<b>618</b>	<b>602</b>	<b>634</b>	<b>668</b>	<b>703</b>	<b>708</b>	<b>732</b>	<b>752</b>	<b>772</b>	<b>795</b>	<b>815</b>	<b>805</b>	<b>816</b>	<b>784</b>	<b>782</b>	<b>736</b>
<b>25-44</b>	Män	1216	1200	1167	1156	1128	1101	1077	1080	1062	1004	987	981	965	973	975	996
	Kvinnor	1106	1093	1070	1063	1038	1030	1006	984	972	945	927	923	925	903	900	893
	<b>Totalt</b>	<b>2322</b>	<b>2293</b>	<b>2237</b>	<b>2219</b>	<b>2166</b>	<b>2131</b>	<b>2083</b>	<b>2064</b>	<b>2034</b>	<b>1949</b>	<b>1914</b>	<b>1904</b>	<b>1890</b>	<b>1876</b>	<b>1875</b>	<b>1889</b>
<b>45-65</b>	Män	1560	1529	1551	1546	1564	1570	1597	1594	1610	1597	1561	1537	1507	1473	1443	1421
	Kvinnor	1477	1469	1470	1450	1451	1449	1462	1477	1456	1434	1417	1390	1340	1352	1321	1322
	<b>Totalt</b>	<b>3037</b>	<b>2998</b>	<b>3021</b>	<b>2996</b>	<b>3015</b>	<b>3019</b>	<b>3059</b>	<b>3071</b>	<b>3066</b>	<b>3031</b>	<b>2978</b>	<b>2927</b>	<b>2847</b>	<b>2825</b>	<b>2764</b>	<b>2743</b>
<b>66-79</b>	Män	659	674	654	639	639	648	652	661	676	730	761	769	800	839	883	899
	Kvinnor	725	691	686	689	674	666	658	651	674	709	724	746	810	800	827	840
	<b>Totalt</b>	<b>1384</b>	<b>1365</b>	<b>1340</b>	<b>1328</b>	<b>1313</b>	<b>1314</b>	<b>1310</b>	<b>1312</b>	<b>1350</b>	<b>1439</b>	<b>1485</b>	<b>1515</b>	<b>1610</b>	<b>1639</b>	<b>1710</b>	<b>1739</b>
<b>80+</b>	Män	250	248	239	247	234	231	244	232	231	230	232	240	243	243	242	252
	Kvinnor	378	392	377	373	380	388	378	375	359	355	353	338	333	330	330	337
	<b>Totalt</b>	<b>628</b>	<b>640</b>	<b>616</b>	<b>620</b>	<b>614</b>	<b>619</b>	<b>622</b>	<b>607</b>	<b>590</b>	<b>585</b>	<b>585</b>	<b>578</b>	<b>576</b>	<b>573</b>	<b>572</b>	<b>589</b>

# Bilaga 1 – Befolkning 2015-2030, prognos

Ålder/År		2015	2016	2017	2018	2019	2020	2021	2022	2023	2024	2025	2026	2027	2028	2029	2030
<b>Totalt</b>	Män	4925	4916	4899	4880	4864	4851	4832	4808	4782	4753	4722	4685	4643	4599	4556	4512
	Kvinnor	4565	4545	4526	4499	4474	4452	4428	4399	4363	4325	4284	4240	4199	4158	4117	4071
	<b>Totalt</b>	<b>9490</b>	<b>9460</b>	<b>9424</b>	<b>9379</b>	<b>9338</b>	<b>9303</b>	<b>9260</b>	<b>9207</b>	<b>9145</b>	<b>9078</b>	<b>9005</b>	<b>8925</b>	<b>8842</b>	<b>8756</b>	<b>8672</b>	<b>8584</b>
<b>0-6</b>	Män	375	366	347	345	342	325	326	330	324	319	312	306	300	293	288	285
	Kvinnor	341	338	340	341	332	336	333	335	331	324	318	311	303	296	290	283
	<b>Totalt</b>	<b>716</b>	<b>703</b>	<b>686</b>	<b>686</b>	<b>674</b>	<b>661</b>	<b>659</b>	<b>665</b>	<b>655</b>	<b>643</b>	<b>630</b>	<b>617</b>	<b>603</b>	<b>589</b>	<b>578</b>	<b>568</b>
<b>7-17</b>	Män	576	599	626	623	628	651	637	632	636	635	632	619	602	577	572	567
	Kvinnor	502	512	513	523	543	537	526	524	522	534	529	534	528	525	524	513
	<b>Totalt</b>	<b>1078</b>	<b>1111</b>	<b>1139</b>	<b>1146</b>	<b>1171</b>	<b>1188</b>	<b>1163</b>	<b>1156</b>	<b>1158</b>	<b>1169</b>	<b>1162</b>	<b>1153</b>	<b>1130</b>	<b>1102</b>	<b>1095</b>	<b>1080</b>
<b>18-24</b>	Män	406	371	340	337	319	311	319	311	313	320	319	333	346	354	348	341
	Kvinnor	330	310	295	257	235	228	240	235	235	220	226	222	226	224	230	239
	<b>Totalt</b>	<b>736</b>	<b>681</b>	<b>635</b>	<b>594</b>	<b>554</b>	<b>539</b>	<b>559</b>	<b>546</b>	<b>548</b>	<b>540</b>	<b>545</b>	<b>554</b>	<b>572</b>	<b>578</b>	<b>578</b>	<b>580</b>
<b>25-44</b>	Män	996	1009	1021	1012	1018	1024	1015	1023	1014	1011	1031	1030	1013	1013	1013	1006
	Kvinnor	893	889	885	908	914	931	910	906	884	886	881	873	871	870	848	837
	<b>Totalt</b>	<b>1889</b>	<b>1897</b>	<b>1906</b>	<b>1920</b>	<b>1932</b>	<b>1956</b>	<b>1925</b>	<b>1929</b>	<b>1898</b>	<b>1897</b>	<b>1912</b>	<b>1903</b>	<b>1884</b>	<b>1883</b>	<b>1861</b>	<b>1842</b>
<b>45-65</b>	Män	1421	1406	1410	1384	1363	1345	1335	1313	1294	1279	1255	1234	1225	1222	1190	1160
	Kvinnor	1322	1304	1299	1263	1234	1214	1228	1212	1201	1189	1170	1152	1131	1108	1097	1073
	<b>Totalt</b>	<b>2743</b>	<b>2710</b>	<b>2709</b>	<b>2646</b>	<b>2597</b>	<b>2559</b>	<b>2563</b>	<b>2526</b>	<b>2495</b>	<b>2469</b>	<b>2425</b>	<b>2386</b>	<b>2355</b>	<b>2331</b>	<b>2287</b>	<b>2233</b>
<b>66-79</b>	Män	899	914	907	926	929	929	929	916	901	883	861	835	820	793	793	800
	Kvinnor	840	857	860	866	876	871	854	834	824	791	771	730	723	706	697	690
	<b>Totalt</b>	<b>1739</b>	<b>1772</b>	<b>1766</b>	<b>1792</b>	<b>1805</b>	<b>1801</b>	<b>1782</b>	<b>1750</b>	<b>1725</b>	<b>1673</b>	<b>1632</b>	<b>1565</b>	<b>1543</b>	<b>1498</b>	<b>1490</b>	<b>1489</b>
<b>80+</b>	Män	252	251	249	254	264	265	270	282	299	305	312	328	338	348	352	354
	Kvinnor	337	334	334	341	340	334	338	353	367	382	389	419	417	428	432	436
	<b>Totalt</b>	<b>589</b>	<b>585</b>	<b>583</b>	<b>595</b>	<b>605</b>	<b>599</b>	<b>608</b>	<b>635</b>	<b>665</b>	<b>687</b>	<b>701</b>	<b>747</b>	<b>754</b>	<b>776</b>	<b>784</b>	<b>790</b>