

# Långsiktig befolknings- prognos och ekonomisk analys 2016-2030

Timrå kommun



**TIMRÅ KOMMUN**

Län	Västernorrlands Län
Landskap	Medelpad, Ångerman.
Centralort	Timrå
Areal	822,71 km <sup>2</sup>
Folkmängd	17 987 (2015-12-31)
Befolkningstäthet	21,86 invånare/km <sup>2</sup>



# TRAINEE SÖDRA NORRLAND 2015-2016



Elin Axelsson  
Kommunikatör  
Gävle kommun



Elin Berglund  
HR  
Sundsvalls  
kommun



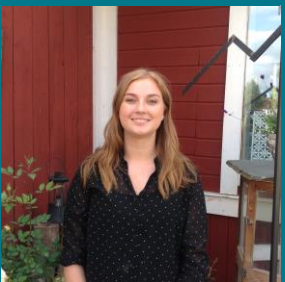
Karl Brunn  
HR  
Sundsvalls  
kommun



Ellen Grahn  
Utredare  
Sundsvalls  
kommun



Ebba Hägg  
Ekonom  
Gävle kommun



Emelie Jonsson  
Jurist  
Hudiksvalls  
kommun



Julia Karlsson  
HR  
Sundsvalls  
kommun



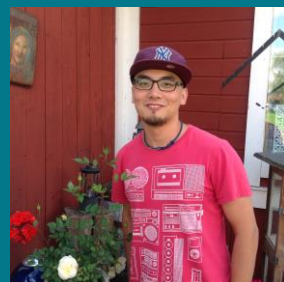
Therese Kihlander  
Kommunikatör  
Ånge kommun



Mattias Lj Holm  
Controller  
Bollnäs kommun



Jakob Rönnerberg  
Samhällsplanerare  
Gävle kommun



Zhongtao Wang  
VVS-ingenjör  
Hudiksvalls  
kommun

## Trainee Södra Norrland

...är ett traineeprogram inom kommunerna Bollnäs, Gävle, Hudiksvall, Härnösand, Nordanstig, Ovanåker, Sundsvall, Söderhamn, Timrå och Ånge.

Programmet vill visa yrkesbredden och det stora antalet intressanta uppdrag som finns inom offentlig sektors förvaltningar och bolag.

## ...är en möjlighet

för dig som har en akademisk examen som inte är äldre än tre år eller validerad internationell motsvarighet, relevant för den traineeplats du söker.

Engagemang och en vilja att vara med och utveckla framtidens samhälle och välfärd är viktiga egenskaper.

Läs mer om programmet på [www.traineesodranorrland.se](http://www.traineesodranorrland.se)

**TRAINEE**  
SÖDRA NORRLAND

## Befolkning

Timrå kommuns befolkning förväntas år 2030 att uppgå till 17 734 invånare, detta är en minskning med -1,43% från 2015 då antalet invånare var 17 987.

Jämfört med riket har Timrå kommun en större andel personer i åldrarna 65-85 år men framförallt i åldrarna 65-75 år.

Demografin kommer förändras och år 2030 kommer kommunen att ha en större andel invånare i åldrarna 75-90 år.

Försörjningskvoten kommer att öka från 1,85 år 2015 till 1,88 år 2030. Försörjningskvoten kommer öka mer i Timrå kommun än i riket.

## Behovsutveckling

Antalet barn i förskolan förväntas öka till 884 barn 2030, en ökning med ca 16 barn.

Fram till år 2030 förväntas antalet grundskoleelever minska med ca -156 elever från år 2015, till ca 1 647 elever 2030.

År 2030 förväntas antalet gymnasieelever uppgå till ca 652 elever, detta är en minskning på ca -42 elever jämfört med 2015.

Äldreomsorgen (65-79 år) kommer uppleva mindre förändringar, framförallt är det antalet brukare av hemtjänst och särskilt boende som minskar något.

Ökningar kommer framförallt ske för brukare av hemtjänst och särskilt boende för åldrarna 80+ år fram till 2030.

## Kostnadsutveckling

Kostnaderna gällande för-, grund- och gymnasieskola (Demografialternativet) förväntas minska med sammanlagt -5% jämfört med 2015.

För plus1alternativet (för-, grund- och gymnasieskola) förväntas kostnaderna öka med sammanlagt 10% jämfört med 2015.

Äldreomsorgen (Demografialternativet) förväntas ha en kostnadsökning på sammanlagt 20 % jämfört med 2015. Det är då framförallt kostnader för åldrarna 80+ som ökar pga. stora årskullar.

För äldreomsorgen (Plus1alternativet) förväntas kostnaderna att sammanlagt öka med 46% jämför med indexåret 2015.

## Trainee Södra Norrland 2015-2016

### Sammanfattning

### Innehåll

### Bakgrund

Introduktion

Framtidens utmaningar – Välfärdens långsiktiga finansiering

### Del 1 – Skatteintäkter

Kommunernas skattebas

Kommunens skattekraft och utveckling av skatteunderlaget

### Del 2 – Befolkningsförändringar

Modell för befolkningsprognoser

Befolkningsutveckling

Befolkningsstruktur jämfört med riket

Befolkningsstruktur 2015 jämfört med 2030

Försörjningskvot

### Del 3 – Behovsutveckling

Förskola

Grundskola

Gymnasieskola

Äldreomsorg 65-79 år

Äldreomsorg 80+ år

### Del 4 – Kostnadsutveckling skola och äldreomsorg

För-, grund- och gymnasieskola (Demografialternativet)

För-, grund- och gymnasieskola (Plus1alternativet)

Äldreomsorg (Demografialternativet)

Äldreomsorg (Plus1alternativet)

Kostnadsutveckling för skola och äldreomsorg (Demografiskt alternativ)

Kostnadsutveckling för skola och äldreomsorg (Plus1alternativet)

### Bilagor

Bilaga 1 – Befolkning 2000-2015, grunddata

Bilaga 2 – Befolkning 2015-2030, prognos

## Hur ser vår framtid ut?

*Detta är andra delen av en trestegsraket för att arbeta med frågan; hur ska vi klara välfärden i framtiden?*

*Hur ska Ånge kommun möta de demografiska utmaningarna och en ökad avbefolkning? Hur ser möjligheterna för Bollnäs kommun att rekrytera sjukvårdspersonal i framtiden? Hur påverkas Söderhamn av omvärlden i en tid av väpnade konflikter, främlingsfientlighet och arbetslöshet?*

*Utvecklingen av svensk välfärd influeras också av nya tekniska möjligheter och framsteg, ökad demokrati och mångfald.*

*Vilka utmaningar och möjligheter står din kommun inför? Har ni strategier för att möta dem? Är din kommun beredd?*

Långsiktig befolkningsprognos och ekonomisk analys 2016-2030  
Timrå kommun

## Vilka är våra utmaningar?

*2014 presenterade Sveriges Kommuner och Landsting (SKL) en omvärldsanalys (Vägval för framtiden) som övergripande beskriver förändringskraften och trender vilka kommer påverka det kommunala uppdraget mot 2025.*

*Vi har utgått från de av dessa trender som vi anser påverkar våra kommuner i södra Norrland mest. Vår förhoppning är att vi ska belysa utmaningar och stimulera samtal om just din kommuns framtid och möjligheter.*

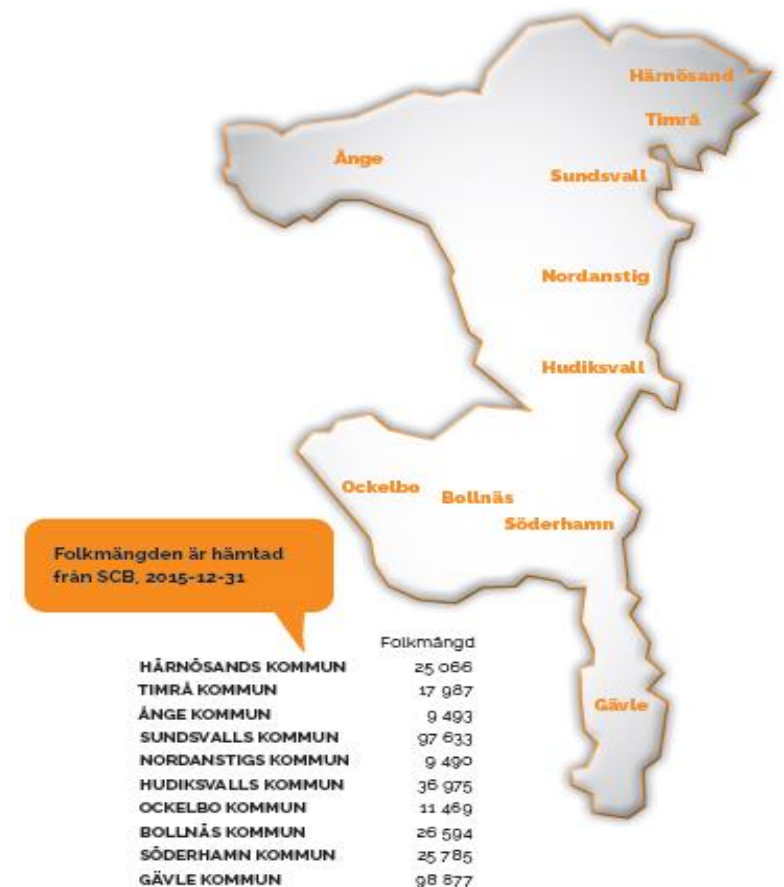
### **Framtiden är snart här**

**Steg ett:** Läs om problemområden och lösningar i foldern.

**Steg två:** Se närmare på hur statistiken ser ut för just din kommun.

**Steg tre:** Samla ett gäng medarbetare och genomför en workshop med hjälp av vårt övningsmaterial för att börja möta framtiden.

## Vilka är vi?



# Framtidens utmaning - Välfärdens långsiktiga finansiering

*I Sveriges Kommuner och Landstings (SKL) rapport , Framtidens utmaningar – Välfärdens långsiktiga finansiering, vill programberedningen lyfta frågan om hur det svenska välfärdssamhället kommer att se ut i framtiden. Målet med skriften har inte varit att nå konsensus för hur framtidens välfärd ska lösas utan snarare att lyfta fram frågan så att långsiktiga politiska beslut kan fattas redan nu för att möta framtidens utmaningar.*

I dagens välfärdssamhälle lever allt flera allt längre. Andelen äldre kommer att öka och närmast är det den stora fyrtiotalistkullen som kommer att nå en ålder där behovet av äldreomsorg och sjukvård ökar. Sett till åren 1980-2005 så ökade antalet personer med ca. 15% medan prognosen för de kommande 25 åren visar på en ökning med ca 41%. Tillsammans med ökade förväntningar på välfärdstjänsterna så kommer det att medföra kostnadsökningar för välfärdstjänster.

För att beskriva utvecklingen har SKL i sina framskrivningar använt sig av två alternativ; demografialternativet och plus1alternativet.

**Demografialternativet:** Kommunsektorns kostnader bestäms av demografin och dagens

Långsiktig befolkningsprognos och ekonomisk analys 2016-2030  
Timrå kommun

prislappar per åldersgrupp. Kostnadsutveckling bestäms därmed av befolkningens framtida storlek och ålderssammansättning.

**Plus1alternativet:** Plus1alternativet antar att verksamheternas omfattning och därmed kostnaderna växer mer än vad demografin antyder. Under perioden 1980-2005 ökade kostnaderna för välfärdstjänster årligen med 1 % mer än de demografiskt betingade behoven. För att ha ett alternativ som är bättre anpassat till hur det historiskt har sett ut så räknar Plus1alternativet med en kostnadsökning på 1% utöver det som demografin kräver.

I SKLs rapport visar kommunernas och landstingens sammantagna kostnadsutveckling i fasta priser en kostnadsökning ca 20% för

Demografialternativet och ca 50% för Plus1alternativet fram till 2035.

Kostnadsökningarna som beskrivs ovan skulle innebära att det sammantagna uttaget av kommunal- och landstingsskatt skulle behöva öka med 1,40 kronor (Demografialternativet) respektive 13 kronor (Plus1alternativet).

Framtidens utmaning bör diskuteras enskilt i kommuner men även tillsammans med andra kommuner för att hitta lösningar. Det är viktigt att lyfta fram frågan så att långsiktiga politiska beslut kan fattas redan idag.

Några exempel på alternativ för att finansiera välfärden återfinns i SKLs rapport [Framtidens utmaningar – Välfärdens långsiktiga finansiering](#).

# Skatteintäkter

- Kommunernas skattebas
- Timrå kommuns skattekraft och utvecklingen av skatteunderlaget

Basen för kommunalskatten är invånarnas förvärvsinkomster. Till förvärvsinkomsterna räknas förutom löner även löneförmåner, sjukpenning, a-kassa, pensioner etc. Dessutom ingår inkomst av näringsverksamhet för de företagare som inte bedriver verksamheten i aktiebolagsformen.

Skatteunderlaget varierar med konjunkturerna. På nästa sida kan vi se utvecklingen för Timrå kommuns skatteunderlag i jämförelse med riket. Utvecklingen av kommunens skatteunderlag är av underordnad betydelse för kommunens finansiering då skillnaden till stor del utjämnas via den kommunalekonomiska utjämningen.

Timrå kommuns skattekraft får vi genom att sätta skatteunderlaget i relation till antalet invånare i kommunen. Inkomståret 2015 uppgick skattekraften till 176 082 kr per invånare. Vanligtvis stiger skattekraften mellan åren eftersom att skattunderlaget ökar över tiden. I relation till den genomsnittliga skattekraften i riket har Timrå kommuns skattekraft minskat något, från 99 % av rikets skattekraft 2002 till 93% av rikets skattekraft 2015. Kommunens skatteintäkt är skatteunderlaget multiplicerat med den av kommunen fastställda skattesatsen. I Timrå kommun har skattesatsen för perioden 2005-2015 varit i stort sett oförändrad. Detta kan ge utrymme för eventuella höjningar under kommande perioder.

	2005	2006	2007	2008	2009	2010	2011	2012	2013	2014	2015
Skattesats	22,34	22,34	22,34	22,34	22,34	22,34	22,34	22,34	22,34	22,64	22,64

Kommuner som ligger under rikets genomsnittliga skattekraft får pengar fördelat till sig genom det kommunala utjämningsystemet. Detta för att kunna tillhandha en likvärdig service oberoende av förhållanden som är svåra för kommunen att påverka. Framförallt fördelas resurserna till kommunerna beroende på tre olika grunder; inkomstutjämningen, kostnadsutjämningen och strukturbidrag.

**Inkomstutjämningen:** Inkomstutjämningen utgör den största delen av det kommunala utjämningsystemet och baseras på skattekraften. Kommuner med låg skattekraft får bidrag upp till 95% av målet om 115% av medelskattekraften i riket. Huvuddelen av inkomstutjämningen består av statliga bidrag då endast 15 kommuner har tillräckligt hög skattekraft för att de ska behöva betala in till inkomstutjämningen.

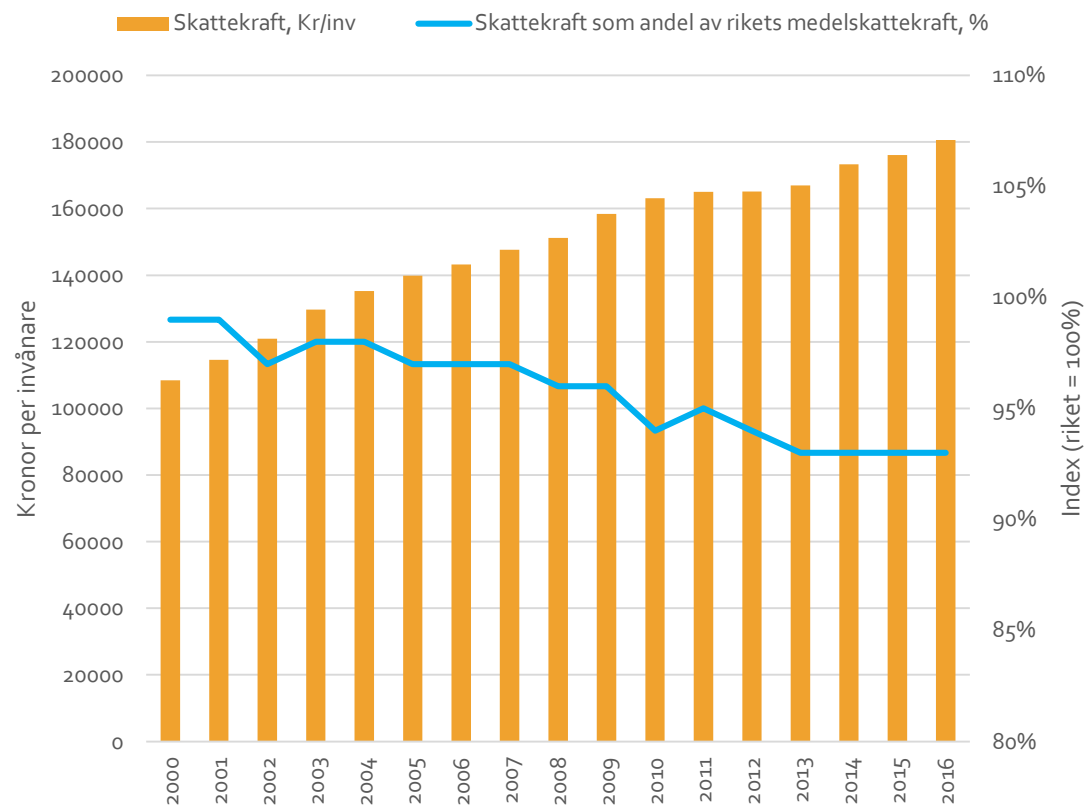
**Kostnadsutjämningen:** Kostnadsutjämningen finansieras enbart genom omfördelningar mellan kommunerna för att kompensera för opåverkbara strukturella kostnadsskillnader i obligatorisk kommunal verksamhet. Exempelvis kan kommuner kompenseras för åldersstrukturen där kommunen är skyldig att erbjuda äldreomsorg och barnomsorg till många personer.

**Strukturbidrag:** Finansieras av staten och syftar till att stärka kommuner med liten befolkning och/eller arbetsmarknad.

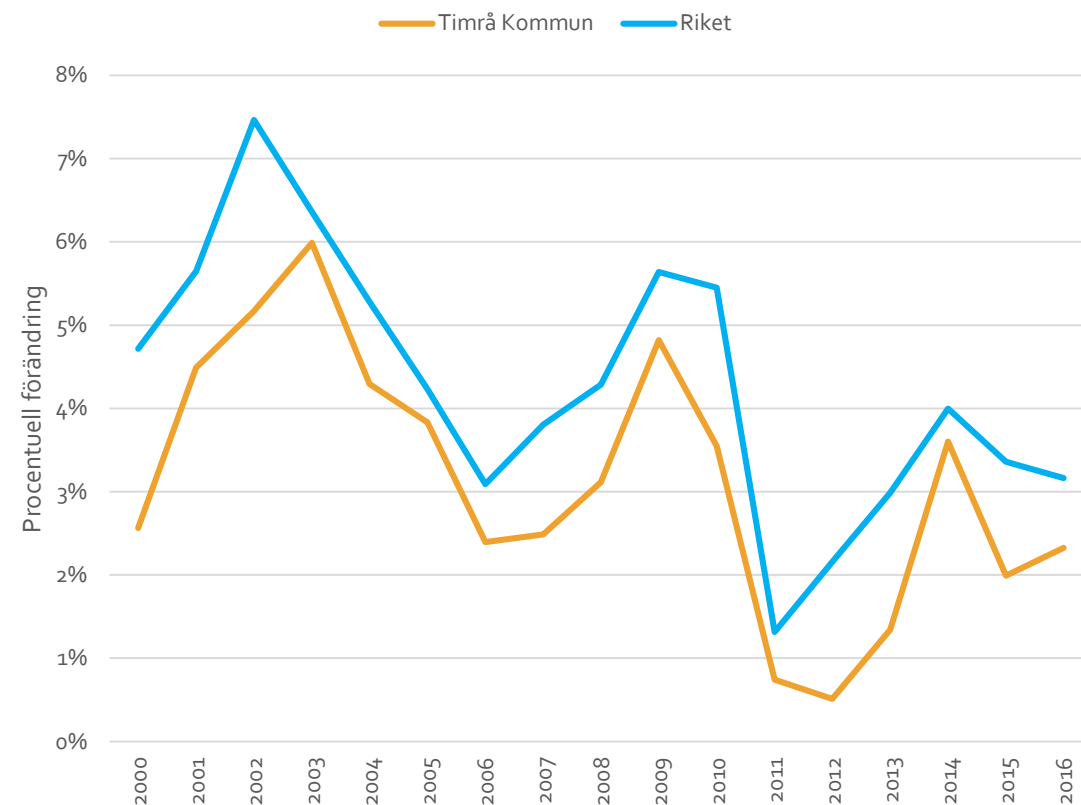


# Skattekraft och skatteunderlag Timrå kommun

## Timrå kommuns skattekraft



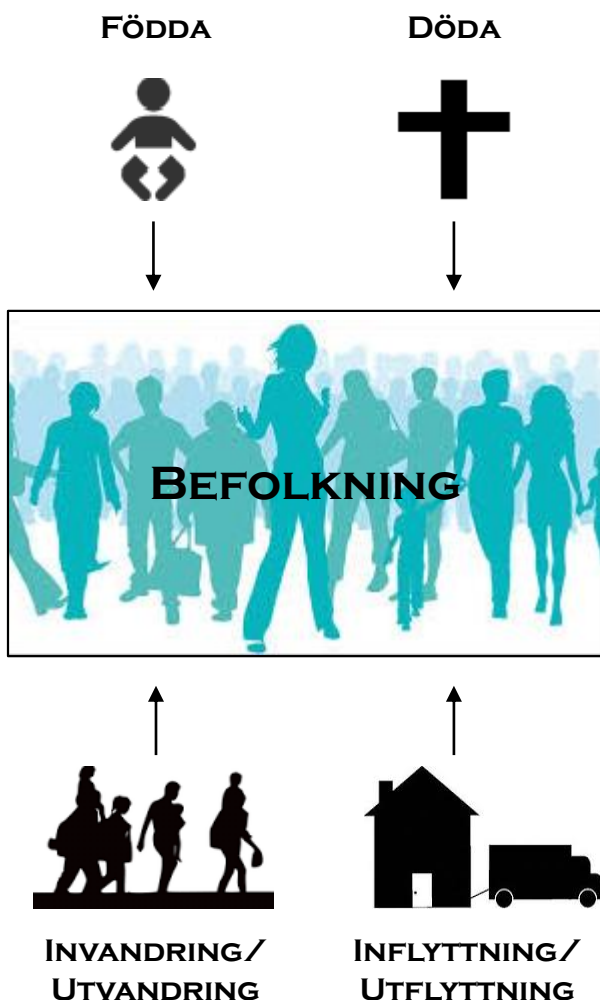
## Utvecklingen av Timrå kommuns skatteunderlag



# Befolkningsförändringar

- Modell för befolkningsprognoser
- Befolkningsutveckling
- Befolkningsstruktur jämfört med riket
- Befolkningsstruktur 2030 jämfört med 2015
- Försörjningskvot

# Modell för befolkningsprognoser



## Datinsamling: SCB

### Data:

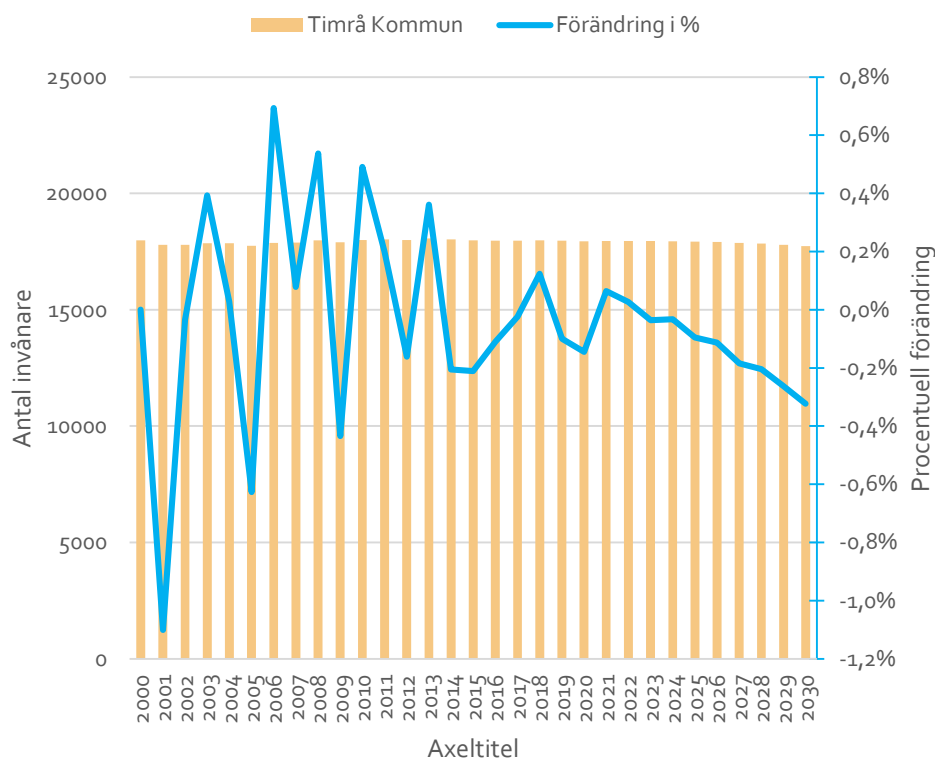
- Folkmängd efter region, civilstånd, ålder och kön (2000-2015)
- Levande födda efter region, kön och moderns ålder (2000-2015)
- Döda efter region, ålder och kön (2000-2015)
- Flyttningar efter region, ålder och kön (2000-2015)

### Prognos:

- Befolkning:  $\text{Befolkning år } X-1 + (\text{Födda} - \text{Döda}) + (\text{Invandring} - \text{Utvandring}) + (\text{Inflyttning} - \text{Utflyttning})$
- Födda: Födda barn under senaste treårsperioden / Antal kvinnor i åldern Y under senaste treårsperioden. Fruktbarhetsintervall 14 år till 49+ år
- Döda: Dödsrisk 0-åringar, Antal avlidna 0-åringar under senaste treårsperioden \* 1000 / Antal levande födda barn under senaste treårsperioden  
Dödsrisk övriga, Antal avlidna Y-åringar under senaste treårsperioden (åren x till x-2) \* 1000 / Antal Y-1-åringar under åren X-1 till X-3
- Flyttningar: Modellen är analog med modellen för dödsrisker, vänlig se ovan. Modellen för In-/Utvandring har dock normaliserats till 10 år istället för 3 år för att jämna ut extremvärden.

# Befolkningsutveckling

## Statistik från 2000-2015 samt prognos till 2030



Från 2000 till 2015 har Timrå kommuns befolkning minskat från 17 988 invånare till 17 987 invånare, en minskning på -1 invånare eller -0,01 %. Befolkningsförändringen har varierat mellan -1,11 % och 0,69 %, en genomsnittlig minskning med -0,008% per år.

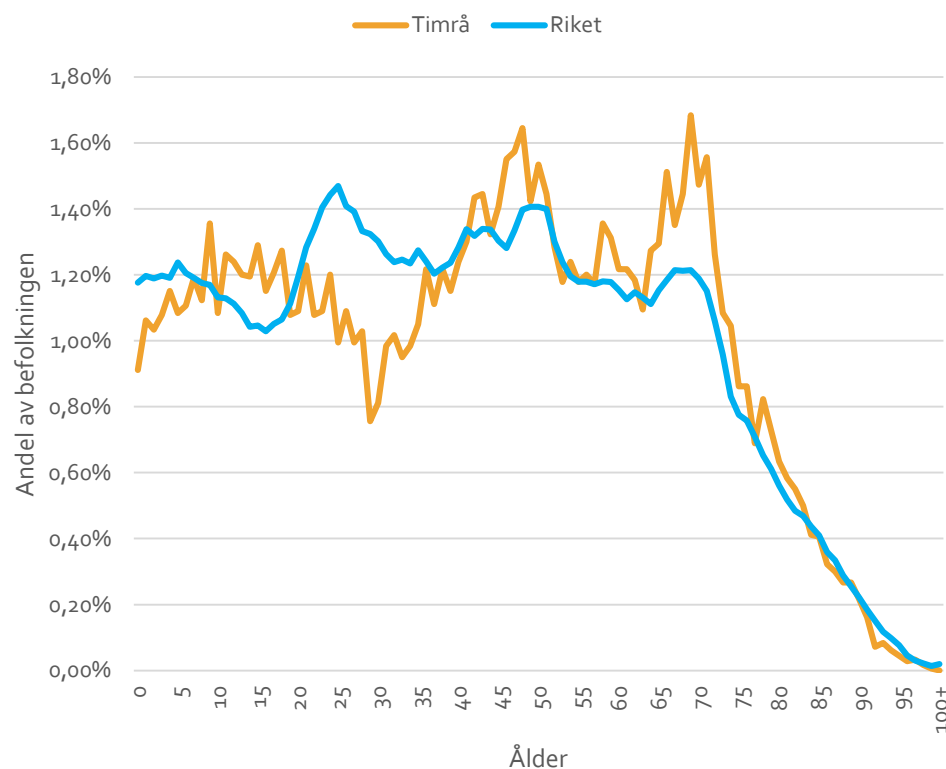
Prognosen visar på minskning mellan 2015- 2030 då befolkningen i Timrå kommun beräknas uppgå till 17 734 invånare, en minskning med -253 invånare eller -1,43 %. Befolkningen kommer i genomsnitt att minska med -0,09% per år.

Minskningen varierar mellan olika åldersgrupper. Framförallt minskar åldersgrupperna 10-25 år, 40-55 år, och 65-75 år.

Könsfördelningen kommer att vara med fler män än kvinnor för hela perioden.

# Befolkningsstruktur jämfört med riket

## Statistik för år 2015



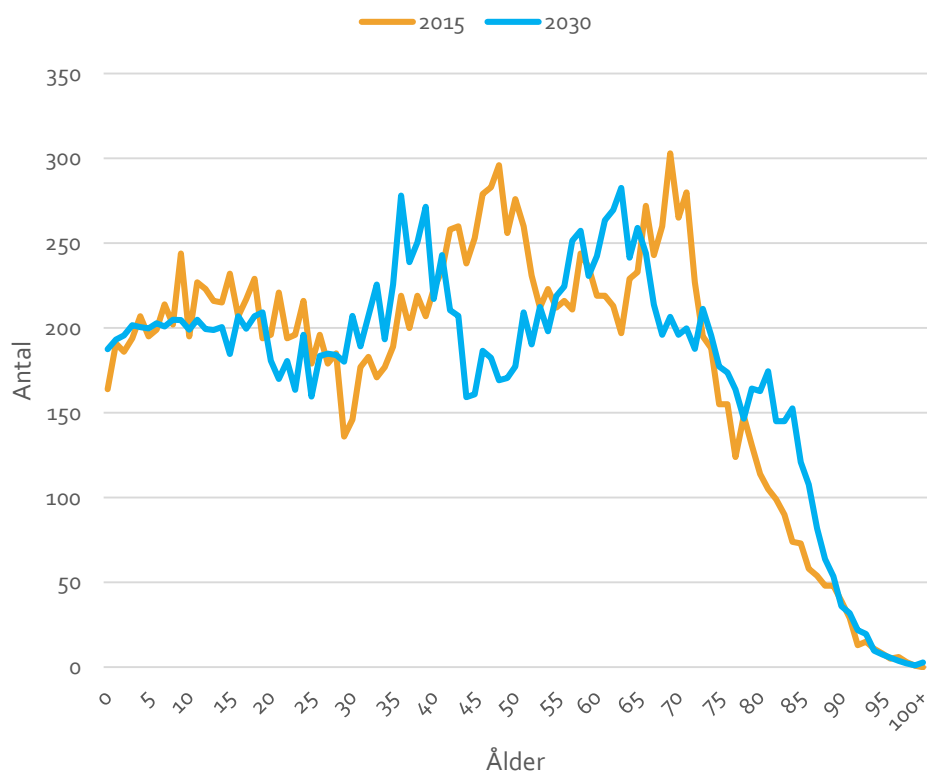
Timrå kommuns befolkningsstruktur skiljer sig från demografin för riket med några mindre undantag.

- Andelen personer i åldern 0-10 år är färre i Timrå kommun än i riket. Även för åldrarna 20-35 år har Timrå kommun en mindre andel invånare än riket.
- Timrå kommun har dock en högre andel av befolkningen i åldern 10-20 år än riket. Skillnader med högre andel av befolkningen än riket finns också i åldrarna 40-55 år och 65-75 år.

Skillnader emot riket i demografin kan ha en stor påverkan på kostnadsutjämnningen.

# Befolkningsstruktur

## Statistik för 2015 samt prognos för 2030



I en jämförelse mellan åldersstrukturen år 2015 och för prognostiserat år 2030 visas hur demografin kan komma att förändras.

Jämfört med 2015 kommer befolkningen att öka i åldersgrupperna:

- 30-40 år, fler personer i arbetsför ålder kommer att finnas i den här åldersgruppen.
- 55-65 år, fler personer i arbetsför ålder kommer att finnas i den här åldersgruppen.
- 75-90 år, denna grupp kommer att ha behov av insatser för äldre, då gruppen är större än tidigare kommer även behovet av dessa insatser att öka.

Jämfört med 2015 kommer befolkningen att minska i åldersgrupperna:

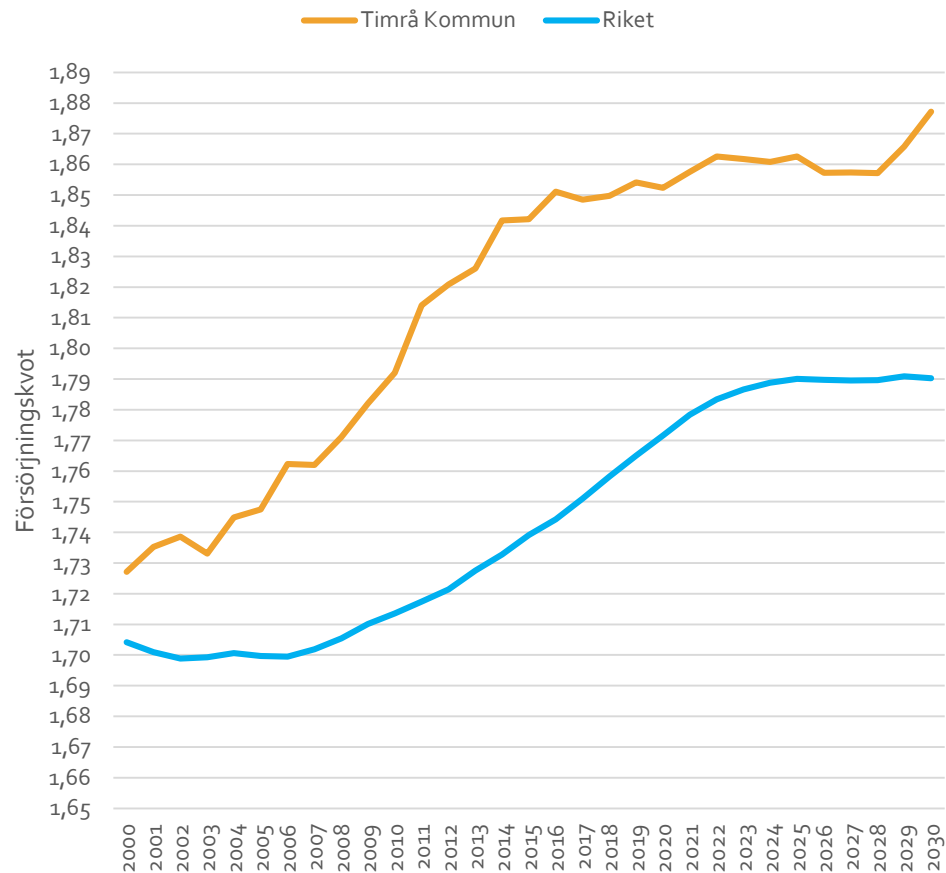
- 10-20 och 40-55 år, detta innebär att antalet personer i grund och gymnasieskola och personer i arbetsför ålder minskar i dessa åldersgrupper.

# Försörjningskvot

## Jämfört med riket 2000-2030

Försörjningskvot  
Hela befolkningen  
Befolkning 20 - 64

**TRAINEE**  
SÖDRA NORRLAND



Idag har Sverige en nivå på försörjningskvoten på drygt 1,74. Det innebär att på 100 personer i de yrkesaktiva åldrarna 20–64 år finns det 74 personer som är yngre eller äldre. Denna nivå antas öka till en nivå på 92 personer per 100 i yrkesaktiv ålder år 2060. Försörjningskvoten som härrör från unga antas vara konstant under prognosperioden. Det är försörjningskvoten som härrör från de äldre som ökar och kring år 2045 "kostar" de äldre mer än de yngre. Det står i stark kontrast till situationen på 1960-talet, då unga "kostade" avsevärt mer än äldre. (SCB)

I Timrå kommun är försörjningskvoten idag drygt 1,85 vilket är 0,11 högre än försörjningskvoten i Riket (1,74). Det innebär att 100 personer i yrkesaktiv ålder (20-64 år) i Timrå kommun ska försörja 3 personer fler (85 personer) än riket (74 personer). År 2030 beräknas Timrå kommun ha en försörjningskvot på drygt 1,88 en ökning på 0,03.

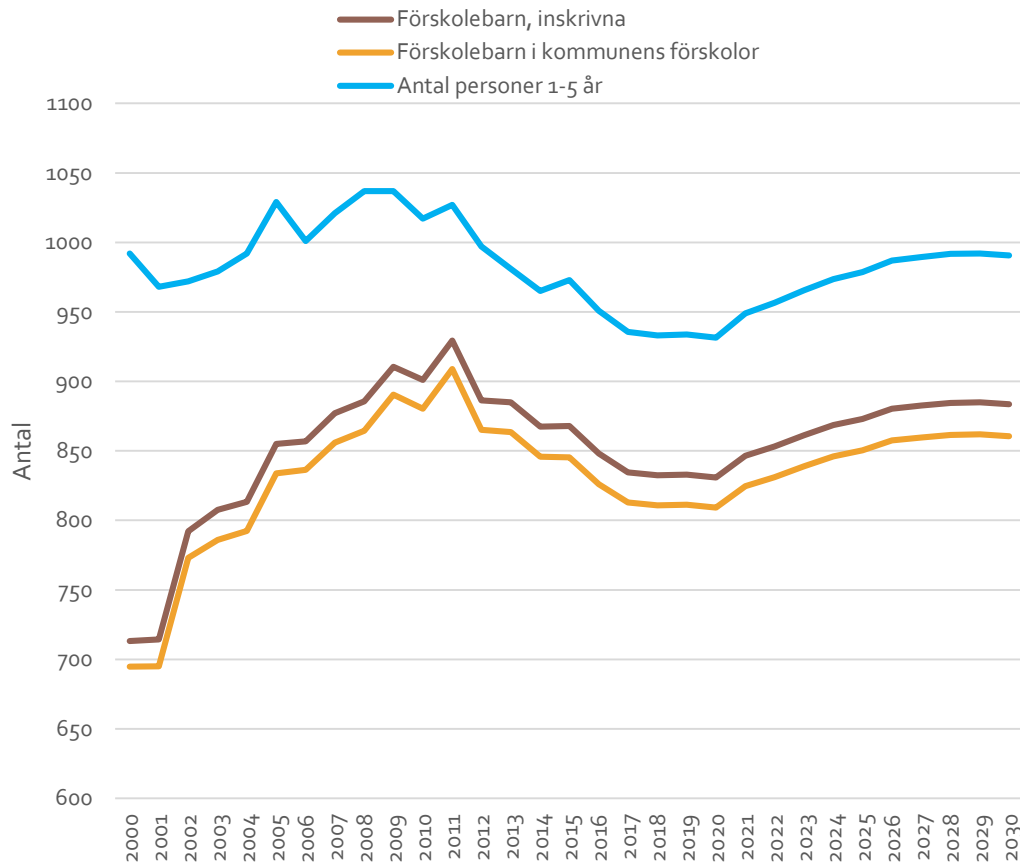
Det innebär att andelen unga och/eller gamla ökar samtidigt som andelen i yrkesaktiv ålder minskar/är oförändrad. När andelen unga och gamla ökar stiger kostnaderna, samtidigt som den minskande andelen i yrkesaktiv ålder innebär att skatteunderlaget relativt sett krymper.

Viktigt att ha i åtanke är dock att försörjningskvoten inte räknar med arbetslöshet. Vilket medför att i kommuner med hög arbetslöshet måste de som är yrkesaktiva försörja fler personer än kommuner som har låg arbetslöshet.

# Behovs- och kostnadsutveckling till 2030

- Förskola
- Grundskola
- Gymnasieskola
- Äldreomsorg 65-79 år
- Äldreomsorg 80+ år

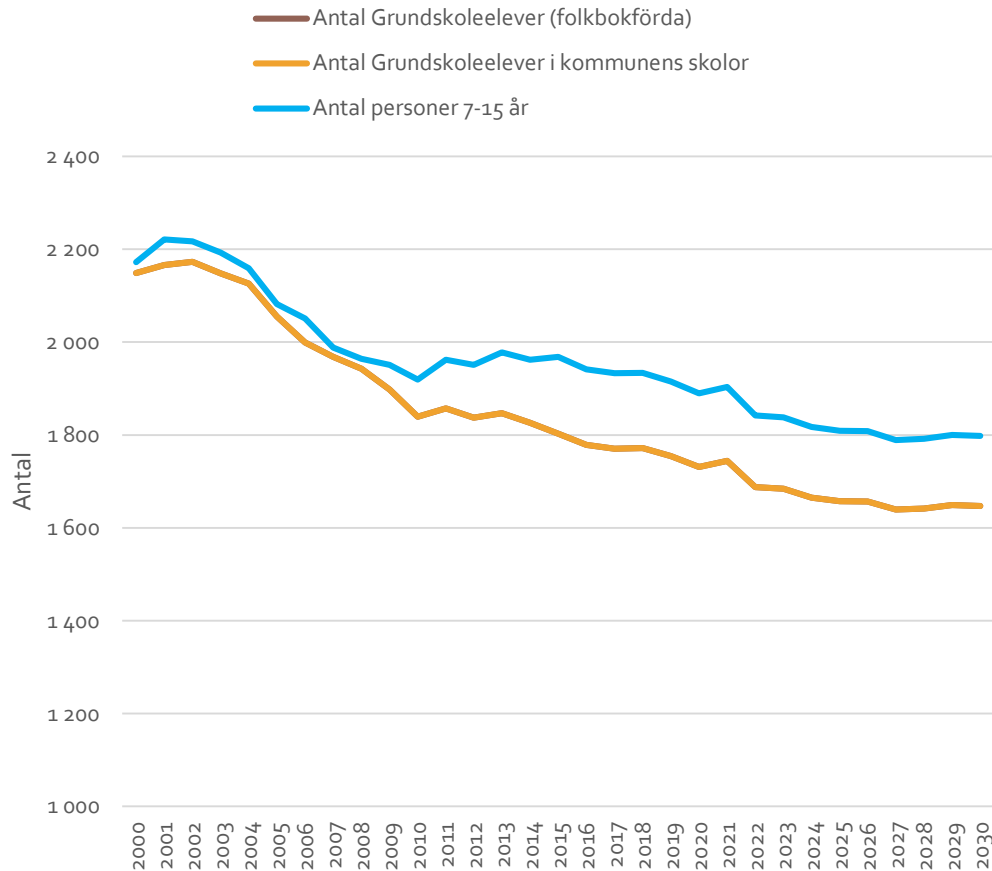




Beräkningarna av behovsutvecklingen för förskolan i Timrå kommun utgår från befolkningsprognoserna som tidigare har redovisats, samt redovisas i bilaga 1 och 2. Antaganden som har gjorts är:

- Andelen personer 1-5 år inskrivna i förskola och pedagogisk verksamhet är konstant från 2015 (89 %).
- Andelen inskrivna personer 1-5 år i kommunala förskolor och pedagogisk verksamhet är konstant från 2015 (97 %).

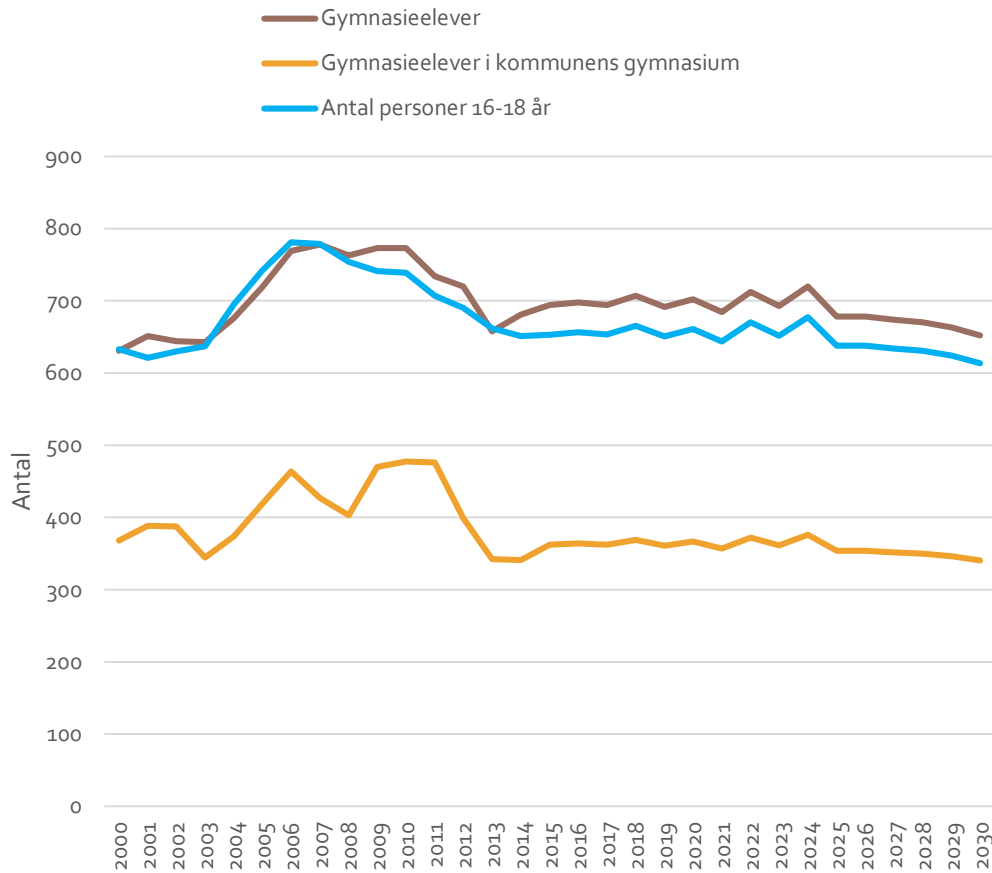
Fram till 2030 förväntas antalet elever i förskolan öka med ca 16 elever från 2015, till ca 884 elever i förskolan år 2030. Detta innebär ett något ökat behov av förskoleplatser 2030 jämfört med 2015. Föräldrars preferens att ha barnen i kommunal- eller privat förskola är oförändrat från 2000 (3%) till 2015 (3%).



Beräkningarna av behovsutvecklingen för grundskolan i Timrå kommun utgår från befolkningsprognoserna som tidigare har redovisats, samt redovisas i bilaga 1 och 2. Antaganden som har gjorts är att:

- andelen inskrivna personer 7-15 år i grundskola är konstant från 2015 (92%).
- andelen inskrivna personer 7-15 år i kommunal grundskola är konstant från 2015 (100 %).

Fram till 2030 förväntas antalet elever i grundskolan minska med ca -156 elever från 2015, till ca 1 647 grundskoleelever år 2030. Detta medför att behovet av grundskoleplatser kommer att minska fram till 2030 jämfört med 2015.

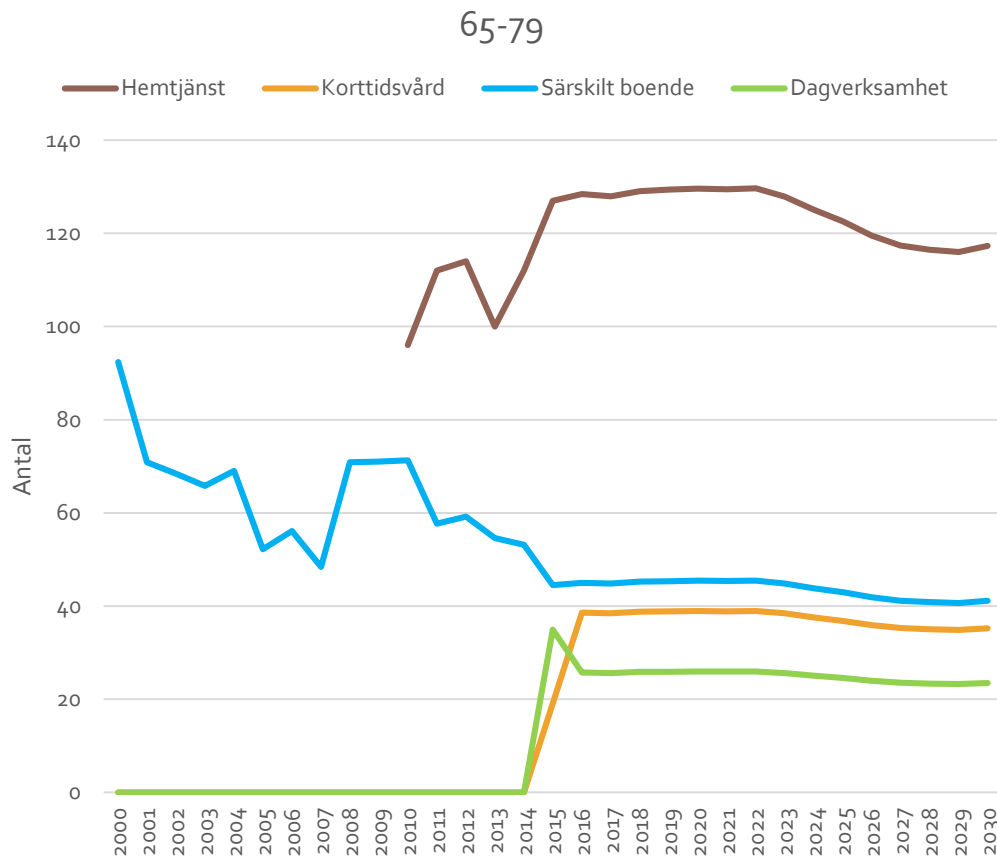


Beräkningarna av behovsutvecklingen för grundskolan i Timrå kommun utgår från befolkningsprognoserna som tidigare har redovisats, samt redovisas i bilaga 1 och 2. Antaganden som har gjorts är att:

- andelen inskrivna personer 16-18 år i gymnasieskola är konstant från 2015 (106%).
- andelen inskrivna personer 16-18 år i kommunal gymnasieskola är konstant från 2015 (52 %).

Fram till 2030 förväntas antalet elever i gymnasieskolan minska med ca -42 elever från 2015, till 652 elever i gymnasieskolan 2030. Detta innebär ett minskat behov av gymnasieplatser fram till 2030 jämfört med 2015. Tidigare trender visar att något fler elever väljer privat gymnasieskola år 2015 (48 %) jämfört med 2000 (42%).

# Äldreomsorg (65-79 år)

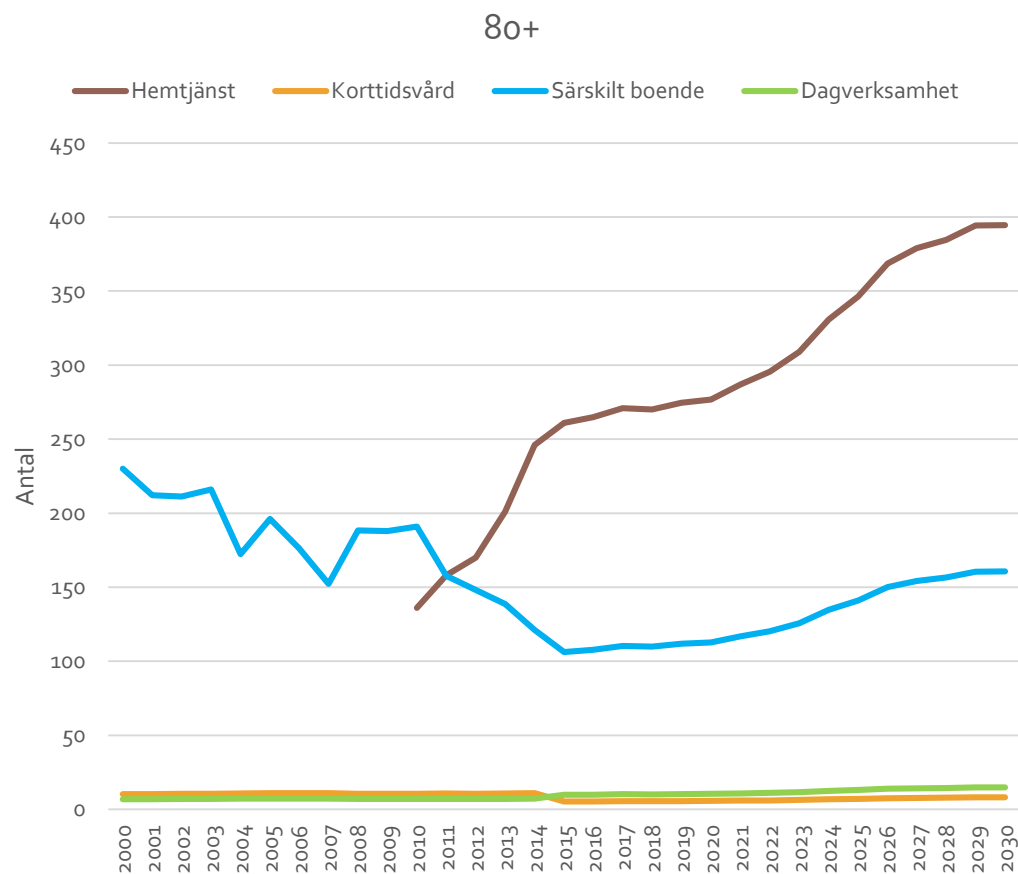


Beräkningarna av behovsutvecklingen för äldreomsorgen (65-79 år) i Timrå kommun utgår från befolkningsprognoserna som tidigare har redovisats, samt redovisas i bilaga 1 och 2. Antaganden som har gjorts är att:

- andelen personer 65-79 år som har hemtjänst är konstant från 2015 (3,99 %).
- andelen personer 65-79 år som har korttidsvård är konstant från 2015 (0,6 %).
- andelen personer 65-79 år som har särskilt boende är konstant från 2015 (1,4 %).
- andelen personer 65-79 år som har dagverksamhet är konstant från 2015 (1,1 %).

Fram till 2030 förväntas antalet brukare av äldreomsorg i åldrarna 65-79 år minska något. Framförallt är det antal brukare av hemtjänst som minskar med ca -10 personer fram till 2030 jämfört med 2015.

# Äldreomsorg (80+ år)



Beräkningarna av behovsutvecklingen för äldreomsorgen (80+ år) i Timrå kommun utgår från befolkningsprognoserna som tidigare har redovisats, samt redovisas i bilaga 1 och 2. Antaganden som har gjorts är att:

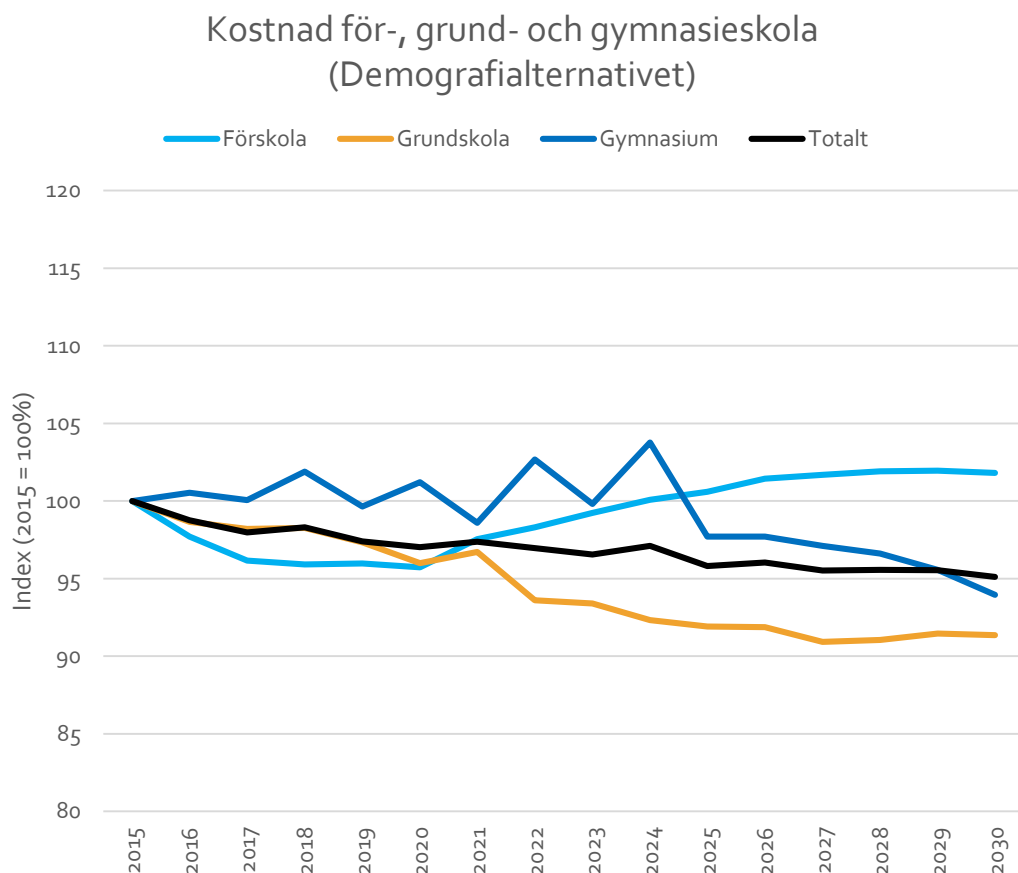
- andelen personer 80+ år som har hemtjänst är konstant från 2015 (29,23 %).
- andelen personer 80+ år som har korttidsvård är konstant från 2015 (0,6 %).
- andelen personer 80+ år som har särskilt boende är konstant från 2015 (11,9 %).
- andelen personer 80+ år som har dagverksamhet är konstant från 2015 (1,1 %).

Fram till 2030 kommer behovet av äldreomsorg för åldrarna 80+ att öka, framförallt inom hemtjänst och särskilt boende. Behovet av hemtjänst förväntas att öka med ca 134 brukare och behovet av särskilt boende förväntas öka med ca 55 brukare fram till år 2030 från år 2015. Detta motsvarar ökningarna på 34 % för respektive hemtjänst och särskilt boende.

# Kostnadsutveckling

- För-, Grund- och Gymnasieskola
- Äldreomsorg
- Kostnadsutveckling skola och äldreomsorg

# Förskola, Grundskola och Gymnasieskola (Demografialternativet)



**Demografialternativet:** Kommunsektorns kostnader bestäms av demografin och dagens prislapp per åldersgrupp.

Kostnadsutvecklingen gällande för-, grund- och gymnasieskola baseras på tidigare redovisade befolkningsprognoser och behovsutveckling med kostnadsnivåer från 2015.

Kostnaden för förskolan förväntas minska fram till 2020 (-4%) för att sedan börja trappas upp för att sedan uppgå till 102% av indexåret 2015.

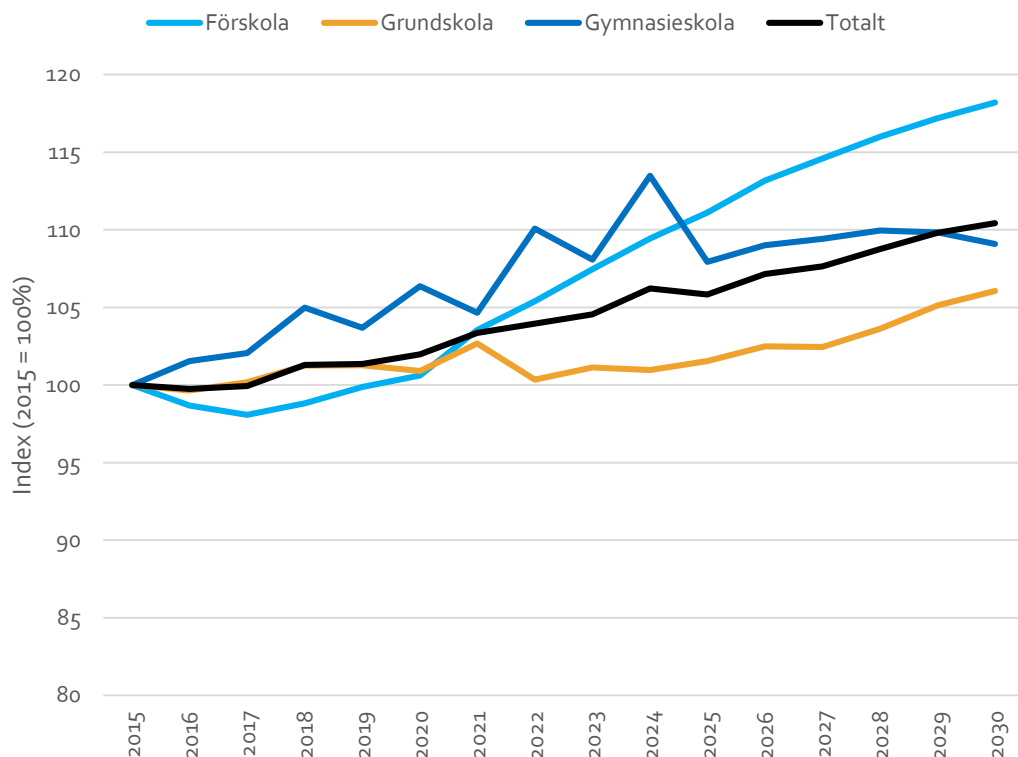
För grundskolan förväntas kostnaden att minska under hela perioden mellan indexåret 2015 och 2030, kostnaden för grundskolan 2030 förväntas vara 91% av indexåret 2015.

Gymnasieskolan förväntas även de ha minskade kostnader. Efter en kostnadsökning fram till 2024 (4%) förväntas kostnaderna trappas ner och 2030 förväntas kostnaderna uppgå till 94% av indexåret 2015.

Sammanlagt förväntas skolan ha en kostnadsökning på -5 % jämfört med indexåret 2015.

# Förskola, Grundskola och Gymnasieskola (Plus1alternativet)

Kostnad för-, grund- och gymnasieskola  
(Plus1alternativet)



**Plus1alternativet:** Baserat på den historiska utvecklingen antas verksamhetens omfattning och därmed kostnaderna växa med 1% mer än vad demografin kräver.

Kostnadsutvecklingen gällande för-, grund- och gymnasieskola baseras på tidigare redovisade befolkningsprognoser och behovsutveckling med kostnadsnivåer från 2015.

Kostnaden för förskolan förväntas minska fram till 2017 (-2%) för att sedan öka och vid år 2030 uppgå till 118% av indexåret 2015.

För grundskolan förväntas kostnaden att stiga under hela perioden mellan indexåret 2015 och 2030, kostnaden för grundskolan 2030 förväntas vara 106% av indexåret 2015.

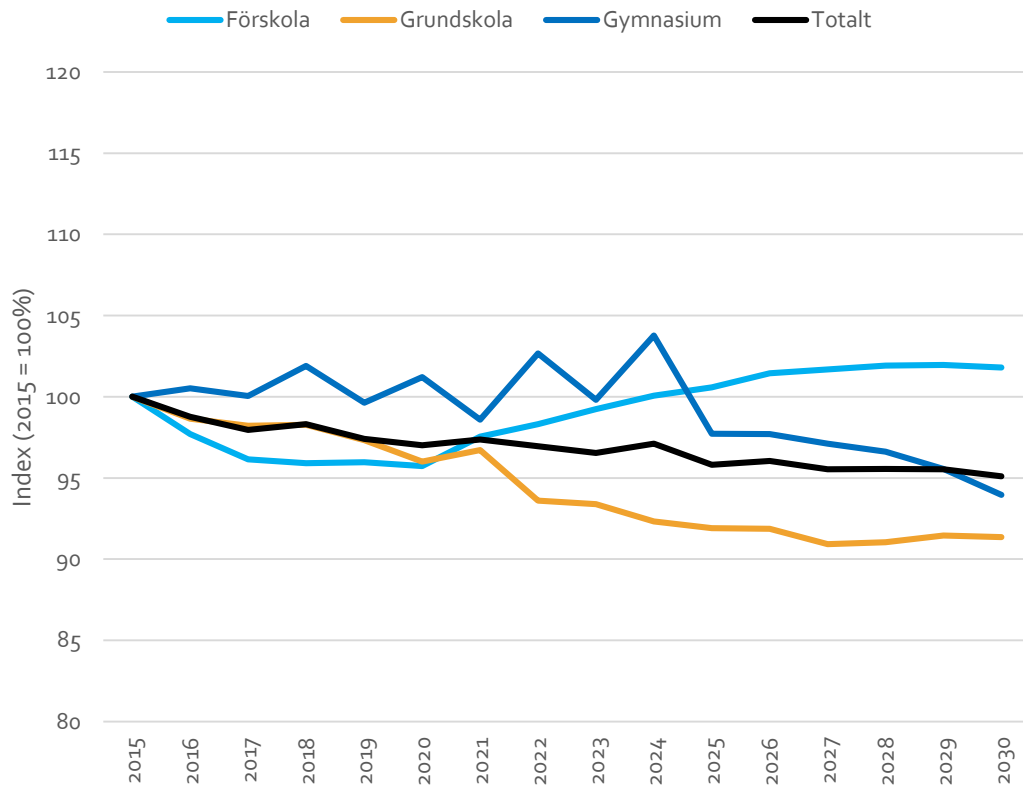
För gymnasieskolan förväntas kostnaden att stiga under hela perioden mellan indexåret 2015 och 2030, kostnaden för grundskolan 2030 förväntas vara 109% av indexåret 2015.

Sammanlagt förväntas skolan ha en kostnadsökning på 10 % jämfört med indexåret 2015.

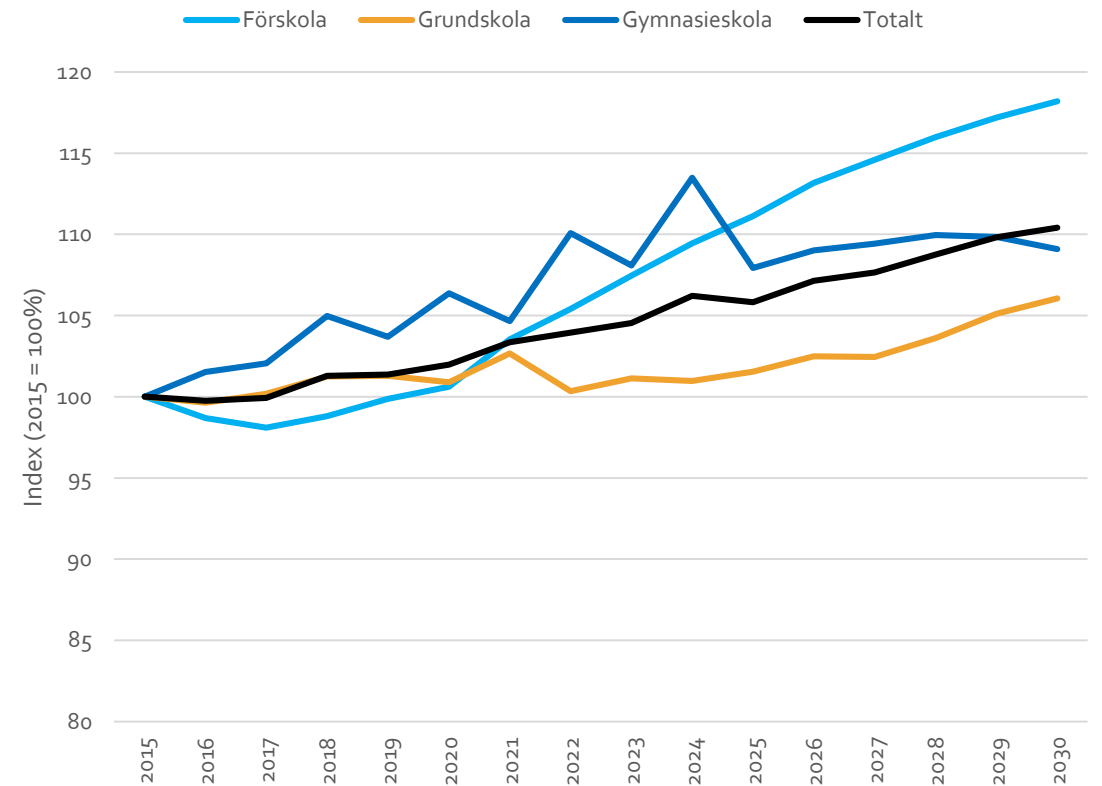


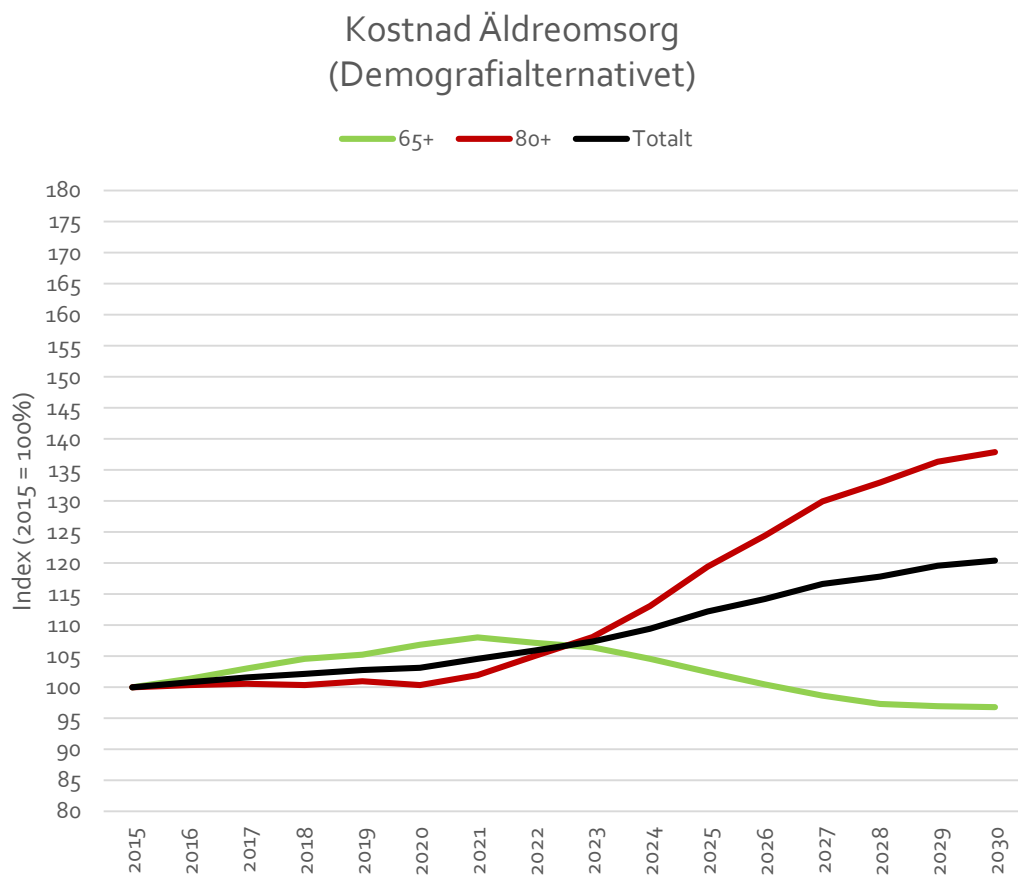
# Förskola, Grundskola och Gymnasieskola

Kostnad för-, grund- och gymnasieskola  
(Demografialternativet)



Kostnad för-, grund- och gymnasieskola  
(Plus1alternativet)





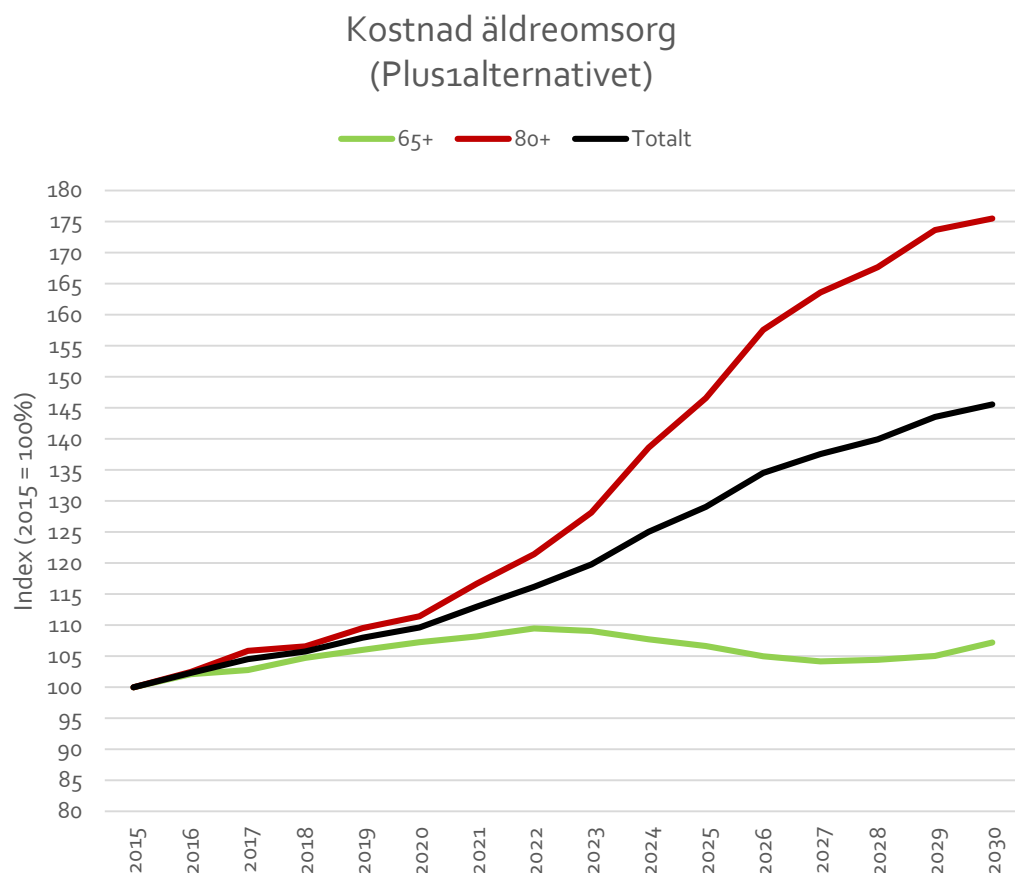
**Demografialternativet:** Kommunsektorns kostnader bestäms av demografin och dagens prislapp per åldersgrupp.

Kostnadsutvecklingen för äldreomsorgen baseras på tidigare redovisade befolkningsprognoser och behovsutveckling med kostnadsnivåer från 2015.

Kostnaden för äldreomsorgen (65-79 år) förväntas stiga fram till 2023 (7%) för att sedan avta och år 2030 förväntas kostnaderna att uppgå till 97% av indexåret 2015.

För äldreomsorgen (80+ år) förväntas kostnaden att stiga något fram till 2023 (7%) för att sedan trappas upp och år 2030 förväntas kostnaden uppgå till 138% av indexåret 2030.

Sammanlagt förväntas kostnaderna fram till 2030 stiga och uppgå till 120% av indexåret 2015. Det är framförallt år 2020 som stora förändringar i kostnaderna för äldreomsorgen börjar synas. Detta beror på att stora årskullar lämnar åldrarna 65-79 år och går in i övre pensionsåldern 80+ år.



**Plus1alternativet:** Baserat på den historiska utvecklingen antas verksamhetens omfattning och därmed kostnaderna växa med 1% mer än vad demografin kräver.

Kostnadsutvecklingen för äldreomsorgen baseras på tidigare redovisade befolkningsprognoser och behovsutveckling med kostnadsnivåer från 2015.

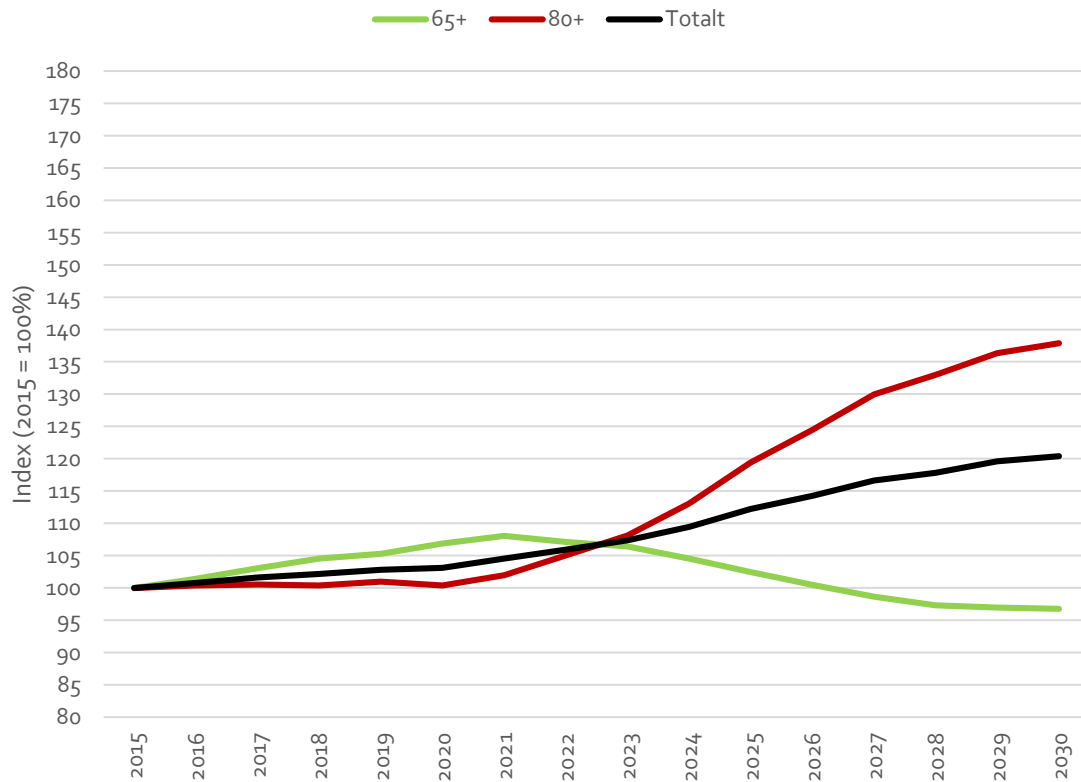
Kostnaden för äldreomsorgen (65-79 år) förväntas stiga fram till 2018 (6%) för att sedan plana ut under några år för att sedan år 2030 uppgå till 107% av indexåret 2015.

För äldreomsorgen (80+ år) förväntas kostnaden att stiga något fram till 2018 (6%) för att sedan trappas upp och år 2030 förväntas kostnaden uppgå till 176% av indexåret 2015.

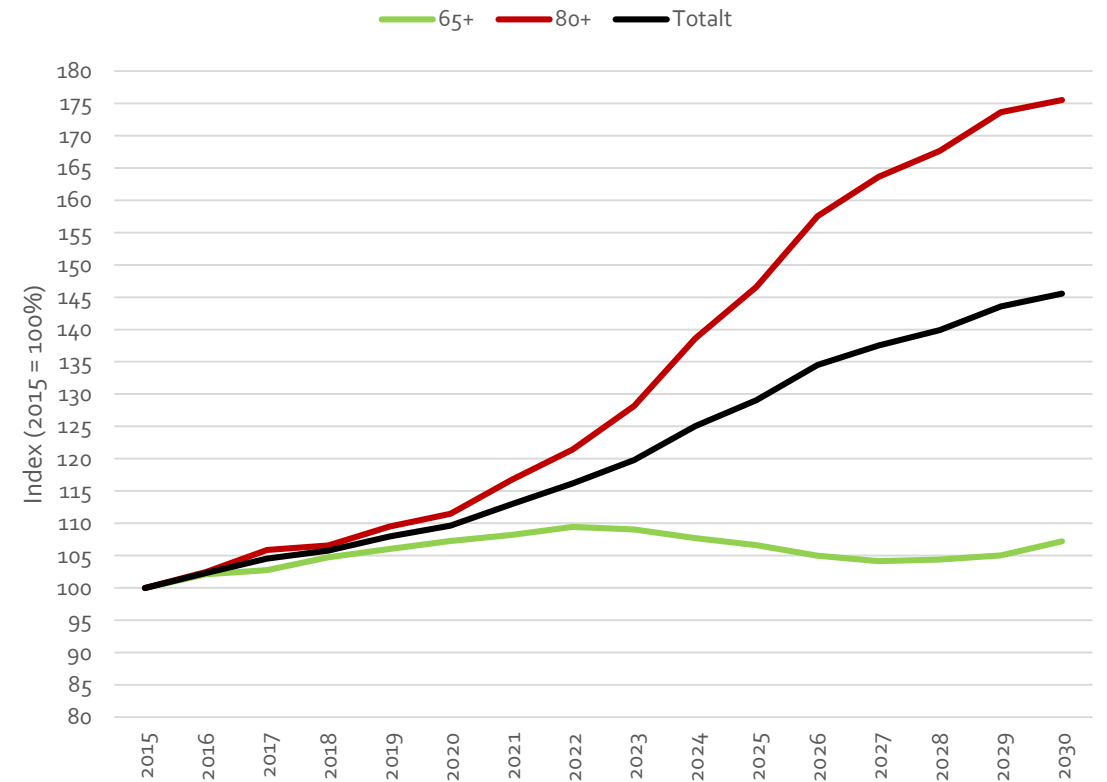
Sammanlagt förväntas kostnaderna fram till 2030 stiga och uppgå till 146% av indexåret 2015. Det är framförallt år 2020 som stora förändringar i kostnaderna för äldreomsorgen börjar synas. Detta beror på att stora årskullar lämnar åldrarna 65-79 år och går in i övre pensionsåldern 80+ år.

# Äldreomsorg (Demografiskt- och Plus1alternativet)

Kostnad Äldreomsorg  
(Demografialternativet)

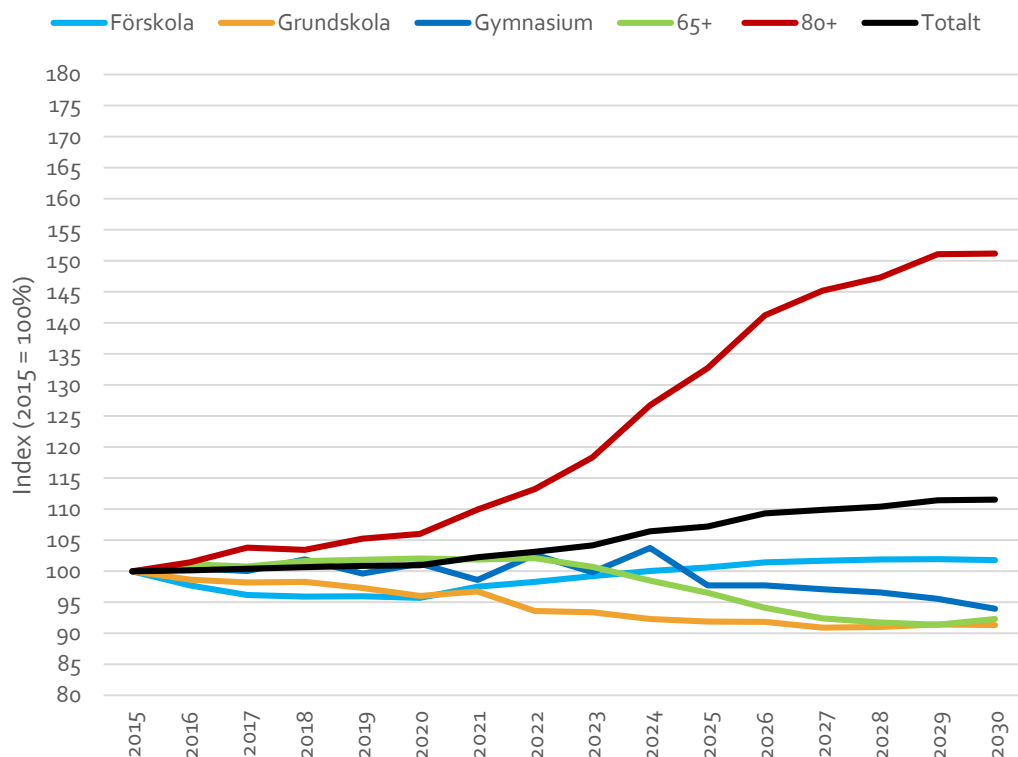


Kostnad äldreomsorg  
(Plus1alternativet)



# Kostnad skola och äldreomsorg (Demografialternativet)

Kostnad totalt Skola och ÄO  
(Demografialternativet)



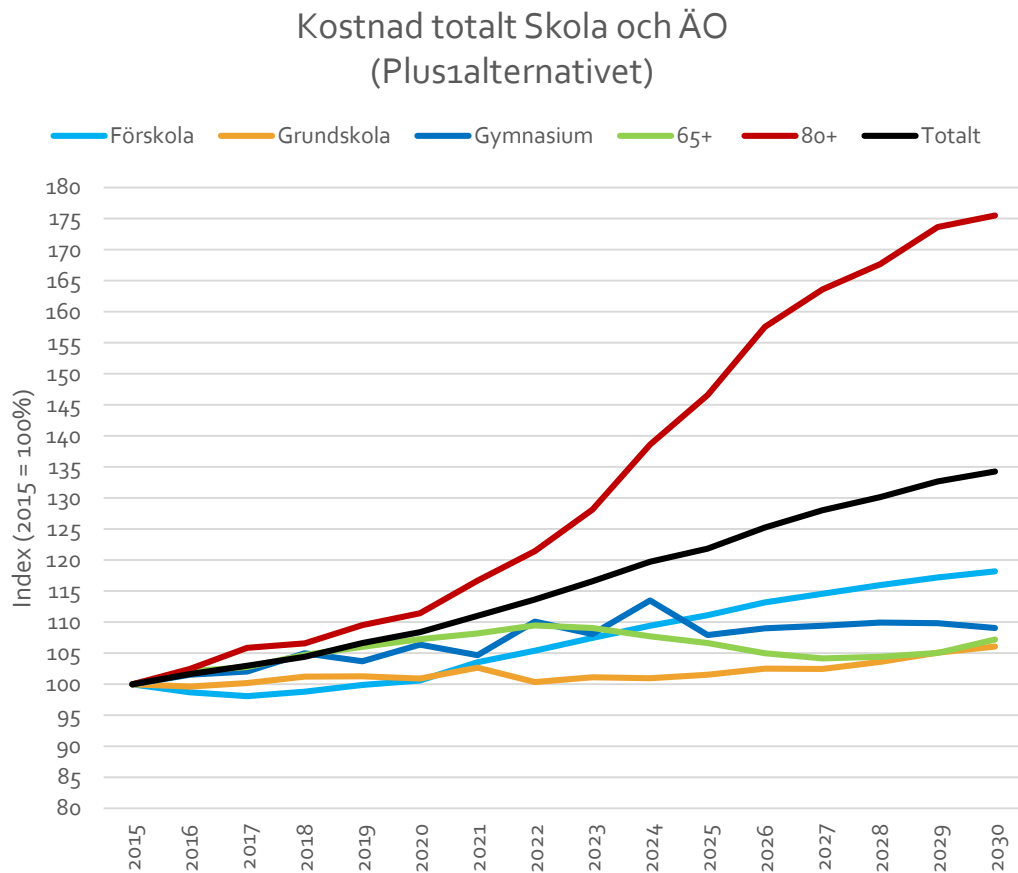
**Demografialternativet:** Kommunsektorns kostnader bestäms av demografin och dagens prislapp per åldersgrupp.

Sammanlagt förväntas skolan att ha en kostnadsminskning på -5 % jämfört med indexåret 2015.

För äldreomsorgen förväntas kostnaderna att fram till 2030 stiga och uppgå till 120% av indexåret 2015. Det är framförallt år 2020 som stora förändringar i kostnaderna för äldreomsorgen börjar synas. Detta beror på att stora årskullar lämnar åldrarna 65-79 år och går in i övre pensionsåldern 80+ år.

Skola och äldreomsorg förväntas ha en sammanlagd kostnadsökning som uppgår till 112% av indexåret 2015.

# Kostnad skola och äldreomsorg (Plus1alternativet)



**Plus1alternativet:** Baserat på den historiska utvecklingen antas verksamhetens omfattning och därmed kostnaderna växa med 1% mer än vad demografien kräver.

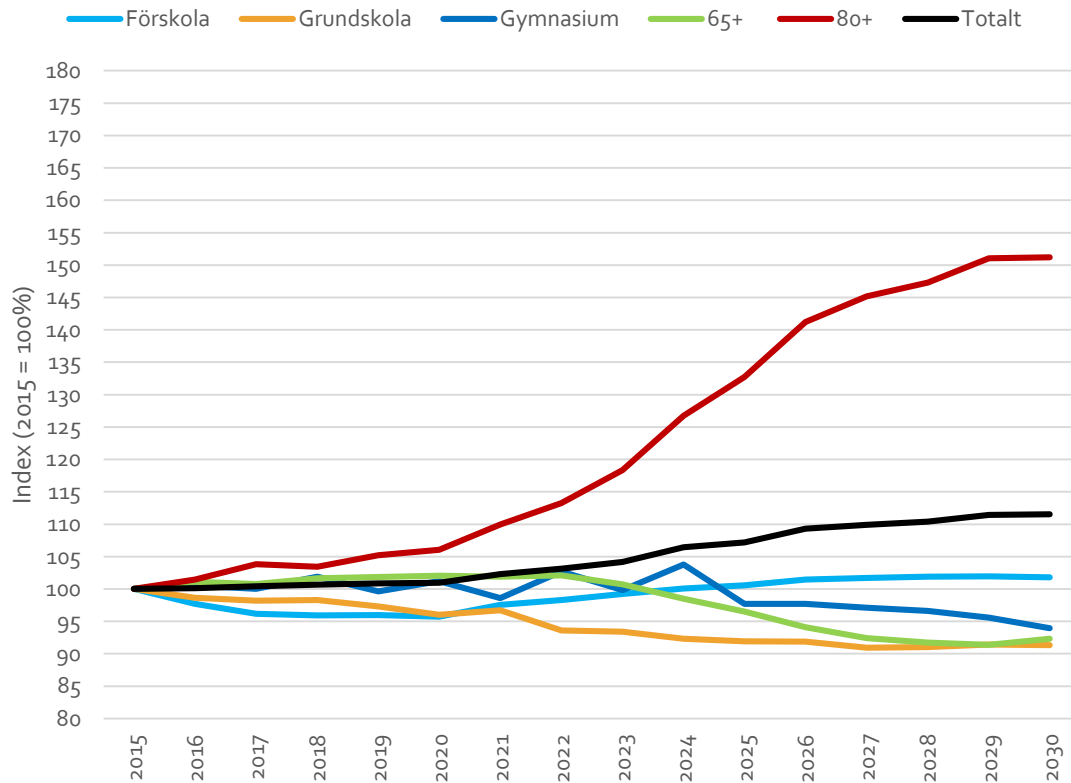
Sammanlagt förväntas skolan att ha en kostnadsökning på 10 % jämfört med indexåret 2015.

För äldreomsorgen förväntas kostnaderna att fram till 2030 stiga och uppgå till 146% av indexåret 2015. Det är framförallt år 2020 som stora förändringar i kostnaderna för äldreomsorgen börjar synas. Detta beror på att stora årskullar lämnar åldrarna 65-79 år och går in i övre pensionsåldern 80+ år.

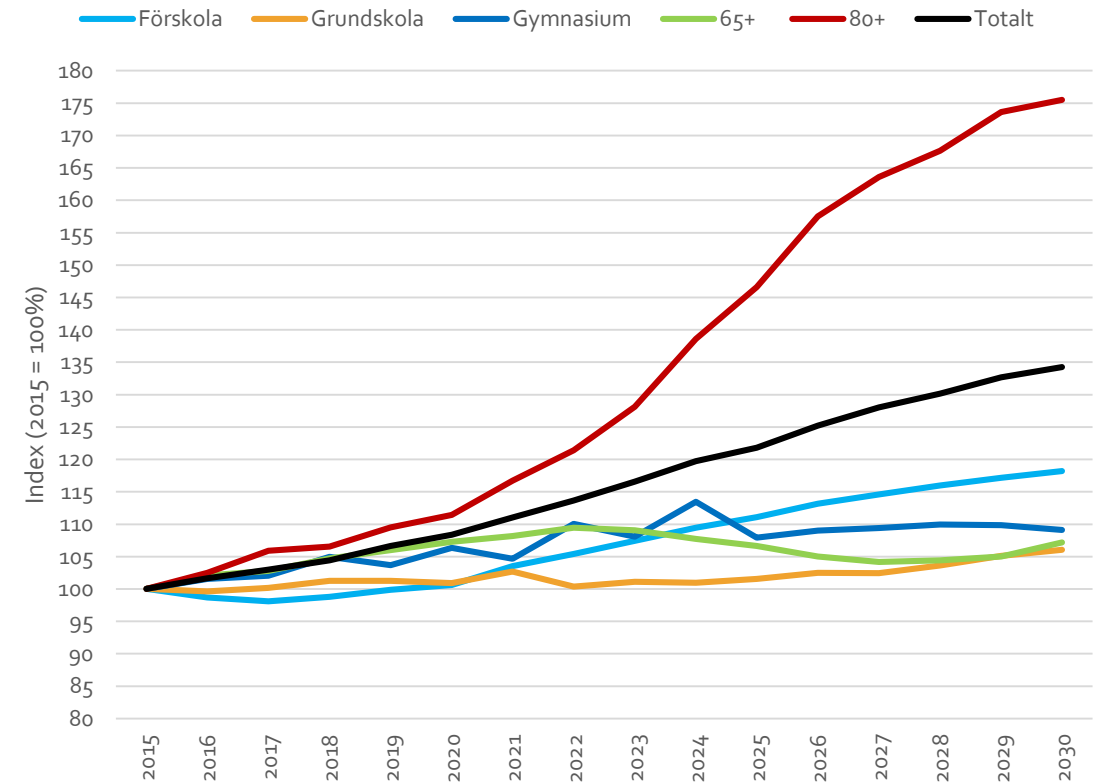
Skola och äldreomsorg förväntas ha en sammanlagd kostnadsökning som uppgår till 134% av indexåret 2015.

# Kostnad skola och äldreomsorg (Demografiskt- och Plus1alternativet)

## Kostnad totalt Skola och ÄO (Demografialternativet)



## Kostnad totalt Skola och ÄO (Plus1alternativet)



# Bilagor

- Bilaga 1 – Befolkning 2000-2015, grunddata
- Bilaga 2 – Befolkning 2015-2030, prognos



# Bilaga 1 – Befolkning 2000-2015, grunddata

Ålder/År		2000	2001	2002	2003	2004	2005	2006	2007	2008	2009	2010	2011	2012	2013	2014	2015
Totalt	Män	9120	9000	8997	9053	9030	8970	9020	9058	9088	9049	9094	9115	9121	9156	9156	9124
	Kvinnor	8868	8790	8787	8801	8829	8777	8850	8826	8892	8853	8896	8911	8876	8906	8869	8863
	Totalt	17988	17790	17784	17854	17859	17747	17870	17884	17980	17902	17990	18026	17997	18062	18025	17987
0-6	Män	736	694	711	701	708	709	703	699	734	705	726	717	739	707	725	693
	Kvinnor	696	668	662	669	680	681	712	701	717	713	706	690	660	648	647	643
	Totalt	1432	1362	1373	1370	1388	1390	1415	1400	1451	1418	1432	1407	1399	1355	1372	1336
7-17	Män	1386	1400	1394	1404	1391	1375	1382	1335	1322	1293	1256	1241	1211	1245	1232	1230
	Kvinnor	1224	1239	1224	1244	1252	1223	1193	1160	1156	1141	1160	1185	1167	1177	1170	1162
	Totalt	2610	2639	2618	2648	2643	2598	2575	2495	2478	2434	2416	2426	2378	2422	2402	2392
18-24	Män	648	613	606	609	597	581	639	704	707	734	786	809	829	820	799	778
	Kvinnor	513	481	489	478	487	491	577	590	599	592	618	623	652	643	637	668
	Totalt	1161	1094	1095	1087	1084	1072	1216	1294	1306	1326	1404	1432	1481	1463	1436	1446
25-44	Män	2376	2325	2302	2311	2281	2244	2237	2232	2204	2166	2147	2117	2078	2045	2004	2008
	Kvinnor	2287	2248	2218	2220	2208	2172	2141	2161	2199	2176	2142	2100	2065	2056	1992	1968
	Totalt	4663	4573	4520	4531	4489	4416	4378	4393	4403	4342	4289	4217	4143	4101	3996	3976
45-65	Män	2660	2664	2687	2719	2733	2733	2714	2709	2689	2670	2637	2613	2591	2603	2604	2567
	Kvinnor	2465	2487	2517	2514	2530	2536	2537	2503	2498	2478	2465	2464	2428	2431	2449	2431
	Totalt	5125	5151	5204	5233	5263	5269	5251	5212	5187	5148	5102	5077	5019	5034	5053	4998
66-79	Män	1007	986	980	986	990	993	1012	1044	1110	1151	1208	1269	1324	1377	1422	1483
	Kvinnor	1138	1119	1114	1117	1099	1092	1105	1140	1161	1202	1259	1302	1371	1416	1433	1463
	Totalt	2145	2105	2094	2103	2089	2085	2117	2184	2271	2353	2467	2571	2695	2793	2855	2946
80+	Män	307	318	317	323	330	335	333	335	322	330	334	349	349	359	370	365
	Kvinnor	545	548	563	559	573	582	585	571	562	551	546	547	533	535	541	528
	Totalt	852	866	880	882	903	917	918	906	884	881	880	896	882	894	911	893

# Bilaga 1 – Befolkning 2015-2030, prognos

Ålder/År		2015	2016	2017	2018	2019	2020	2021	2022	2023	2024	2025	2026	2027	2028	2029	2030
<b>Totalt</b>	Män	9124	9114	9112	9114	9095	9073	9073	9068	9056	9044	9026	9011	8987	8959	8929	8893
	Kvinnor	8863	8853	8851	8871	8872	8868	8879	8890	8895	8901	8901	8897	8888	8879	8863	8841
	<b>Totalt</b>	<b>17987</b>	<b>17967</b>	<b>17963</b>	<b>17985</b>	<b>17967</b>	<b>17941</b>	<b>17953</b>	<b>17957</b>	<b>17951</b>	<b>17945</b>	<b>17928</b>	<b>17908</b>	<b>17875</b>	<b>17838</b>	<b>17791</b>	<b>17734</b>
<b>0-6</b>	Män	693	696	694	684	680	678	680	692	694	699	704	705	709	709	711	710
	Kvinnor	643	630	626	625	629	632	632	645	651	657	662	665	671	671	671	670
	<b>Totalt</b>	<b>1336</b>	<b>1326</b>	<b>1321</b>	<b>1308</b>	<b>1309</b>	<b>1310</b>	<b>1312</b>	<b>1337</b>	<b>1345</b>	<b>1356</b>	<b>1365</b>	<b>1370</b>	<b>1380</b>	<b>1380</b>	<b>1382</b>	<b>1381</b>
<b>7-17</b>	Män	1230	1219	1203	1205	1210	1194	1210	1193	1204	1171	1172	1157	1158	1158	1148	1142
	Kvinnor	1162	1160	1173	1159	1140	1138	1115	1091	1086	1073	1067	1064	1055	1056	1055	1063
	<b>Totalt</b>	<b>2392</b>	<b>2379</b>	<b>2376</b>	<b>2364</b>	<b>2350</b>	<b>2332</b>	<b>2325</b>	<b>2285</b>	<b>2291</b>	<b>2245</b>	<b>2238</b>	<b>2221</b>	<b>2213</b>	<b>2214</b>	<b>2203</b>	<b>2205</b>
<b>18-24</b>	Män	778	736	743	729	704	707	686	688	671	689	679	696	680	690	694	707
	Kvinnor	668	662	621	642	620	609	649	645	638	658	644	635	641	617	608	600
	<b>Totalt</b>	<b>1446</b>	<b>1398</b>	<b>1364</b>	<b>1371</b>	<b>1324</b>	<b>1315</b>	<b>1335</b>	<b>1333</b>	<b>1308</b>	<b>1347</b>	<b>1322</b>	<b>1330</b>	<b>1322</b>	<b>1307</b>	<b>1302</b>	<b>1307</b>
<b>25-44</b>	Män	2008	2031	2008	2010	2006	1998	2007	2003	2015	2025	2038	2053	2074	2071	2087	2088
	Kvinnor	1968	1958	1956	1931	1954	1962	1961	1986	2004	1991	2030	2052	2067	2099	2107	2129
	<b>Totalt</b>	<b>3976</b>	<b>3989</b>	<b>3964</b>	<b>3941</b>	<b>3960</b>	<b>3960</b>	<b>3968</b>	<b>3989</b>	<b>4019</b>	<b>4016</b>	<b>4068</b>	<b>4105</b>	<b>4141</b>	<b>4170</b>	<b>4194</b>	<b>4217</b>
<b>45-65</b>	Män	2567	2560	2559	2577	2573	2562	2546	2536	2504	2482	2463	2438	2410	2391	2341	2296
	Kvinnor	2431	2425	2444	2477	2487	2482	2472	2453	2428	2444	2418	2399	2373	2358	2362	2303
	<b>Totalt</b>	<b>4998</b>	<b>4984</b>	<b>5003</b>	<b>5055</b>	<b>5060</b>	<b>5044</b>	<b>5017</b>	<b>4989</b>	<b>4932</b>	<b>4926</b>	<b>4880</b>	<b>4837</b>	<b>4783</b>	<b>4749</b>	<b>4702</b>	<b>4599</b>
<b>66-79</b>	Män	1483	1492	1511	1518	1515	1522	1516	1498	1485	1455	1417	1381	1362	1333	1319	1325
	Kvinnor	1463	1494	1496	1505	1509	1510	1498	1515	1515	1468	1452	1402	1378	1370	1342	1351
	<b>Totalt</b>	<b>2946</b>	<b>2985</b>	<b>3007</b>	<b>3022</b>	<b>3024</b>	<b>3032</b>	<b>3014</b>	<b>3013</b>	<b>3000</b>	<b>2923</b>	<b>2869</b>	<b>2783</b>	<b>2740</b>	<b>2702</b>	<b>2660</b>	<b>2676</b>
<b>80+</b>	Män	365	381	393	391	408	413	429	458	484	521	555	581	594	608	630	624
	Kvinnor	528	525	534	532	532	534	553	554	573	610	630	680	703	708	719	726
	<b>Totalt</b>	<b>893</b>	<b>906</b>	<b>927</b>	<b>924</b>	<b>940</b>	<b>947</b>	<b>982</b>	<b>1011</b>	<b>1057</b>	<b>1132</b>	<b>1185</b>	<b>1261</b>	<b>1297</b>	<b>1315</b>	<b>1349</b>	<b>1350</b>