

Långsiktig befolknings- prognos och ekonomisk analys 2016-2030

Ånge kommun



**Ånge
kommun**

Län	Västernorrlands Län
Landskap	Medelpad, Jämtland
Centralort	Ånge
Areal	3 295,61 km ²
Folkmängd	9 493 (2015-12-31)
Befolkningstäthet	2,89 invånare/km ²



TRAINEE SÖDRA NORRLAND 2015-2016



Elin Axelsson
Kommunikatör
Gävle kommun



Elin Berglund
HR
Sundsvalls
kommun



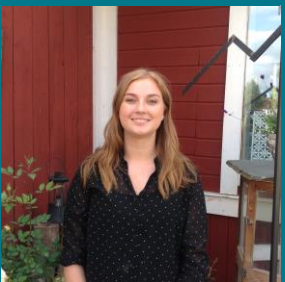
Karl Brunn
HR
Sundsvalls
kommun



Ellen Grahn
Utredare
Sundsvalls
kommun



Ebba Hägg
Ekonom
Gävle kommun



Emelie Jonsson
Jurist
Hudiksvalls
kommun



Julia Karlsson
HR
Sundsvalls
kommun



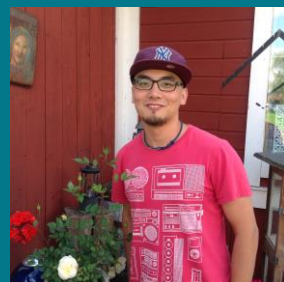
Therese Kihlander
Kommunikatör
Ånge kommun



Mattias Lj Holm
Controller
Bollnäs kommun



Jakob Rönnerberg
Samhällsplanerare
Gävle kommun



Zhongtao Wang
VVS-ingenjör
Hudiksvalls
kommun

Trainee Södra Norrland

...är ett traineeprogram inom kommunerna Bollnäs, Gävle, Hudiksvall, Härnösand, Nordanstig, Ovanåker, Sundsvall, Söderhamn, Timrå och Ånge.

Programmet vill visa yrkesbredden och det stora antalet intressanta uppdrag som finns inom offentlig sektors förvaltningar och bolag.

...är en möjlighet

för dig som har en akademisk examen som inte är äldre än tre år eller validerad internationell motsvarighet, relevant för den traineeplats du söker.

Engagemang och en vilja att vara med och utveckla framtidens samhälle och välfärd är viktiga egenskaper.

Läs mer om programmet på www.traineesodranorrland.se

TRAINEE
SÖDRA NORRLAND

Befolkning

Ånge kommuns befolkning förväntas år 2030 att uppgå till 8 494 invånare, detta är en minskning med 11,76 % från 2015 då antalet invånare var 9 493.

Jämfört med riket har Ånge kommun en större andel personer i åldrarna 50-90 år men framförallt i åldrarna 60-75 år.

Demografin kommer förändras och år 2030 kommer kommunen att ha en större andel invånare i åldrarna 75-90 år.

Försörjningskvoten kommer öka från 1,86 år 2015 till 2,07 år 2030. Försörjningskvoten kommer att öka mer i Ånge kommun än i riket.

Behovsutveckling

Antalet barn i förskolan förväntas öka till 345 barn 2030, en ökning med ca 9 barn.

Fram till år 2030 förväntas antalet grundskoleelever minska med ca -15 elever från år 2015, till ca 834 elever 2030.

År 2030 förväntas antalet gymnasieelever uppgå till ca 278 elever, detta är en minskning på ca -49 elever sedan 2015.

Äldreomsorgen (65-79 år) kommer uppleva mindre förändringar, framförallt är det antalet brukare av hemtjänst och särskilt boende som minskar något.

Ökningar kommer framförallt ske för brukare av hemtjänst och särskilt boende för åldrarna 80+ år fram till 2030.

Kostnadsutveckling

Kostnaderna gällande för-, grund- och gymnasieskola (Demografialternativet) förväntas minska med sammanlagt -5% jämfört med 2015.

För plus1alternativet (för-, grund- och gymnasieskola) förväntas kostnaderna öka med sammanlagt 10% jämfört med 2015.

Äldreomsorgen (Demografialternativet) förväntas ha en kostnadsökning på sammanlagt 6 % jämfört med 2015. Det är då framförallt kostnader för åldrarna 80+ som ökar pga. stora årskullar.

För äldreomsorgen (Plus1alternativet) förväntas kostnaderna att sammanlagt öka med 23% jämför med indexåret 2015.

Trainee Södra Norrland 2015-2016

Sammanfattning

Innehåll

Bakgrund

Introduktion

Framtidens utmaningar – Välfärdens långsiktiga finansiering

Del 1 – Skatteintäkter

Kommunernas skattebas

Kommunens skattekraft och utveckling av skatteunderlaget

Del 2 – Befolkningsförändringar

Modell för befolkningsprognoser

Befolkningsutveckling

Befolkningsstruktur jämfört med riket

Befolkningsstruktur 2015 jämfört med 2030

Försörjningskvot

Del 3 – Behovsutveckling

Förskola

Grundskola

Gymnasieskola

Äldreomsorg 65-79 år

Äldreomsorg 80+ år

Del 4 – Kostnadsutveckling skola och äldreomsorg

För-, grund- och gymnasieskola (Demografialternativet)

För-, grund- och gymnasieskola (Plus1alternativet)

Äldreomsorg (Demografialternativet)

Äldreomsorg (Plus1alternativet)

Kostnadsutveckling för skola och äldreomsorg (Demografiskt alternativ)

Kostnadsutveckling för skola och äldreomsorg (Plus1alternativet)

Bilagor

Bilaga 1 – Befolkning 2000-2015, grunddata

Bilaga 2 – Befolkning 2015-2030, prognos

Hur ser vår framtid ut?

Detta är andra delen av en trestegsraket för att arbeta med frågan; hur ska vi klara välfärden i framtiden?

Hur ska Ånge kommun möta de demografiska utmaningarna och en ökad avbefolkning? Hur ser möjligheterna för Bollnäs kommun att rekrytera sjukvårdspersonal i framtiden? Hur påverkas Söderhamn av omvärlden i en tid av väpnade konflikter, främlingsfientlighet och arbetslöshet?

Utvecklingen av svensk välfärd influeras också av nya tekniska möjligheter och framsteg, ökad demokrati och mångfald.

Vilka utmaningar och möjligheter står din kommun inför? Har ni strategier för att möta dem? Är din kommun beredd?

Långsiktig befolkningsprognos och ekonomisk analys 2016-2030
Ånge kommun

Vilka är våra utmaningar?

2014 presenterade Sveriges Kommuner och Landsting (SKL) en omvärldsanalys (Vägval för framtiden) som övergripande beskriver förändringskraften och trender vilka kommer påverka det kommunala uppdraget mot 2025.

Vi har utgått från de av dessa trender som vi anser påverkar våra kommuner i södra Norrland mest. Vår förhoppning är att vi ska belysa utmaningar och stimulera samtal om just din kommuns framtid och möjligheter.

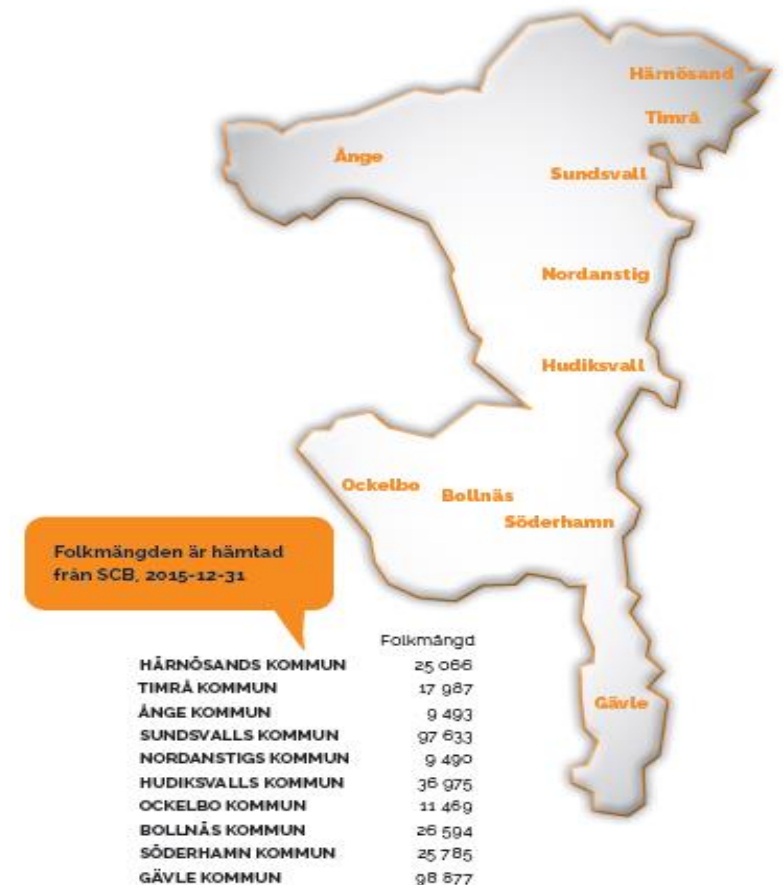
Framtiden är snart här

Steg ett: Läs om problemområden och lösningar i foldern.

Steg två: Se närmare på hur statistiken ser ut för just din kommun.

Steg tre: Samla ett gäng medarbetare och genomför en workshop med hjälp av vårt övningsmaterial för att börja möta framtiden.

Vilka är vi?



Framtidens utmaning - Välfärdens långsiktiga finansiering

I Sveriges Kommuner och Landstings (SKL) rapport , Framtidens utmaningar – Välfärdens långsiktiga finansiering, vill programberedningen lyfta frågan om hur det svenska välfärdssamhället kommer att se ut i framtiden. Målet med skriften har inte varit att nå konsensus för hur framtidens välfärd ska lösas utan snarare att lyfta fram frågan så att långsiktiga politiska beslut kan fattas redan nu för att möta framtidens utmaningar.

I dagens välfärdssamhälle lever allt flera allt längre. Andelen äldre kommer att öka och närmast är det den stora fyrtiotalistkullen som kommer att nå en ålder där behovet av äldreomsorg och sjukvård ökar. Sett till åren 1980-2005 ökade antalet personer med ca. 15% medan prognosen för de kommande 25 åren visar på en ökning med ca 41%. Tillsammans med ökade förväntningar på välfärdstjänsterna kommer det att medföra kostnadsökningar för välfärdstjänster.

För att beskriva utvecklingen har SKL i sina framskrivningar använt sig av två alternativ; demografialternativet och plus1alternativet.

Demografialternativet: Kommunsektorns kostnader bestäms av demografin och dagens

Långsiktig befolkningsprognos och ekonomisk analys 2016-2030
Ånge kommun

prislappar per åldersgrupp. Kostnadsutveckling bestäms därmed av befolkningens framtida storlek och ålderssammansättning.

Plus1alternativet: Plus1alternativet antar att verksamheternas omfattning och därmed kostnaderna växer mer än vad demografin antyder. Under perioden 1980-2005 ökade kostnaderna för välfärdstjänster årligen med 1 % mer än de demografiskt betingade behoven. För att ha ett alternativ som är bättre anpassat till hur det historiskt har sett ut räknar Plus1alternativet med en kostnadsökning på 1% utöver det som demografin kräver.

I SKLs rapport visar kommunernas och landstingens sammantagna kostnadsutveckling i fasta priser en kostnadsökning ca 20% för

Demografialternativet och ca 50% för Plus1alternativet fram till 2035.

Kostnadsökningarna som beskrivs ovan skulle innebära att det sammantagna uttaget av kommunal- och landstingsskatt skulle behöva öka med 1,40 kronor (Demografialternativet) respektive 13 kronor (Plus1alternativet).

Framtidens utmaning bör diskuteras enskilt i kommuner men även tillsammans med andra kommuner för att hitta lösningar. Det är viktigt att lyfta fram frågan så att långsiktiga politiska beslut kan fattas redan idag.

Några exempel på alternativ för att finansiera välfärden återfinns i SKLs rapport [Framtidens utmaningar – Välfärdens långsiktiga finansiering](#).

Skatteintäkter

- Kommunernas skattebas
- Ånge kommuns skattekraft och utvecklingen av skatteunderlaget

Basen för kommunalskatten är invånarnas förvärvsinkomster. Till förvärvsinkomsterna räknas förutom löner även löneförmåner, sjukpenning, a-kassa, pensioner etc. Dessutom ingår inkomst av näringsverksamhet för de företagare som inte bedriver verksamheten i aktiebolagsformen.

Skatteunderlaget varierar med konjunkturerna. På nästa sida kan vi se utvecklingen för Ånge kommuns skatteunderlag i jämförelse med riket. Utvecklingen av kommunens skatteunderlag är av underordnad betydelse för kommunens finansiering då skillnaden till stor del utjämnas via den kommunalekonomiska utjämningen.

Ånge kommuns skattekraft får vi genom att sätta skatteunderlaget i relation till antalet invånare i kommunen. Inkomståret 2015 uppgick skattekraften till 170 800 kr per invånare. Vanligtvis stiger skattekraften mellan åren eftersom att skattunderlaget ökar över tiden. I relation till den genomsnittliga skattekraften i riket har Ånge kommuns skattekraft minskat något, från 91 % av rikets skattekraft 2000 till 89% av rikets skattekraft 2015. Kommunens skatteintäkt är skatteunderlaget multiplicerat med den av kommunen fastställda skattesatsen. I Ånge kommun har skattesatsen för perioden 2005-2015 varit i stort sett oförändrad. Detta kan ge utrymme för eventuella höjningar under kommande perioder.

	2005	2006	2007	2008	2009	2010	2011	2012	2013	2014	2015
Skattesats	23,03	23,03	23,03	23,03	23,03	23,03	23,03	23,03	23,03	23,33	23,33

Kommuner som ligger under rikets genomsnittliga skattekraft får pengar fördelat till sig genom det kommunala utjämningsystemet. Detta för att kunna tillhandha en likvärdig service oberoende av förhållanden som är svåra för kommunen att påverka. Framförallt fördelas resurserna till kommunerna beroende på tre olika grunder; inkomstutjämningen, kostnadsutjämningen och strukturbidrag.

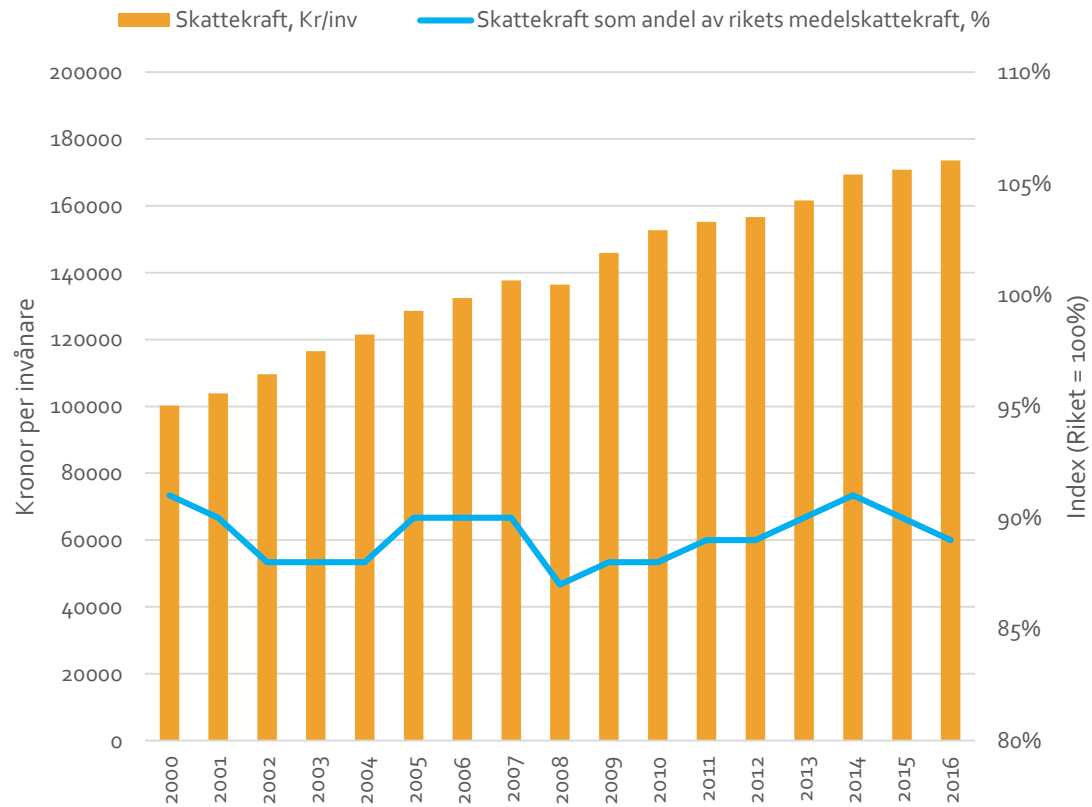
Inkomstutjämningen: Inkomstutjämningen utgör den största delen av det kommunala utjämningsystemet och baseras på skattekraften. Kommuner med låg skattekraft får bidrag upp till 95% av målet om 115% av medelskattekraften i riket. Huvuddelen av inkomstutjämningen består av statliga bidrag då endast 15 kommuner har tillräckligt hög skattekraft för att de ska behöva betala in till inkomstutjämningen.

Kostnadsutjämningen: Kostnadsutjämningen finansieras enbart genom omfördelningar mellan kommunerna för att kompensera för opåverkbara strukturella kostnadsskillnader i obligatorisk kommunal verksamhet. Exempelvis kan kommuner kompenseras för åldersstrukturen där kommunen är skyldig att erbjuda äldreomsorg och barnomsorg till många personer.

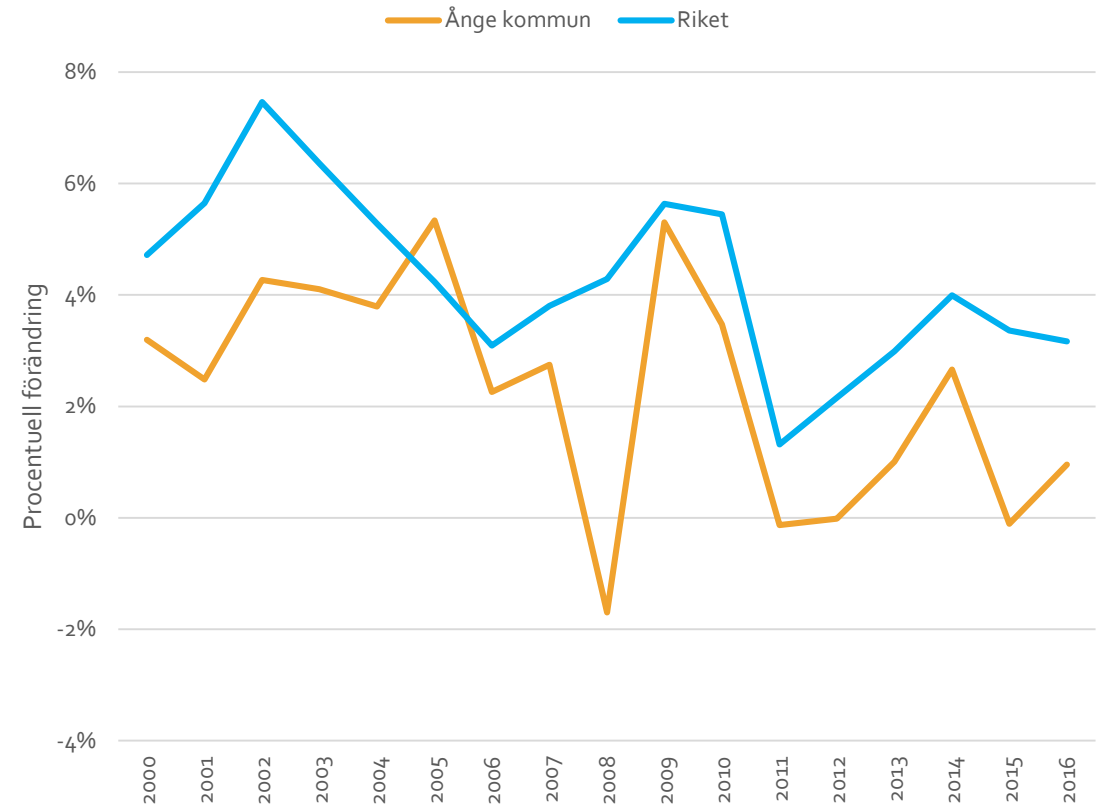
Strukturbidrag: Finansieras av staten och syftar till att stärka kommuner med liten befolkning och/eller arbetsmarknad.

Skattekraft och skatteunderlag Ånge kommun

Ånge kommuns skattekraft



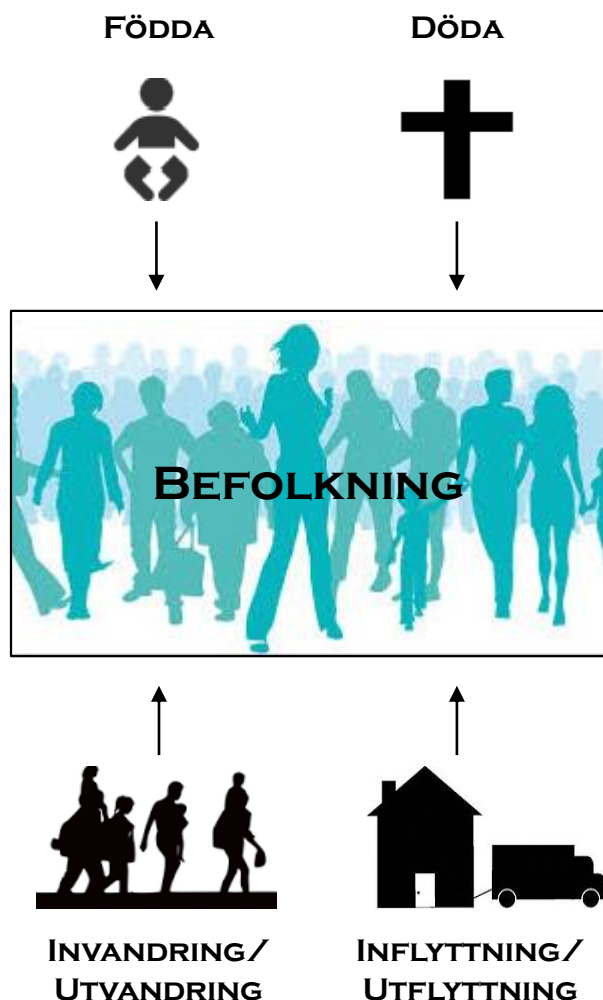
Utvecklingen av Ånge kommuns skatteunderlag



Befolkningsförändringar

- Modell för befolkningsprognoser
- Befolkningsutveckling
- Befolkningsstruktur jämfört med riket
- Befolkningsstruktur 2030 jämfört med 2015
- Försörjningskvot

Modell för befolkningsprognoser



Datinsamling: SCB

Data:

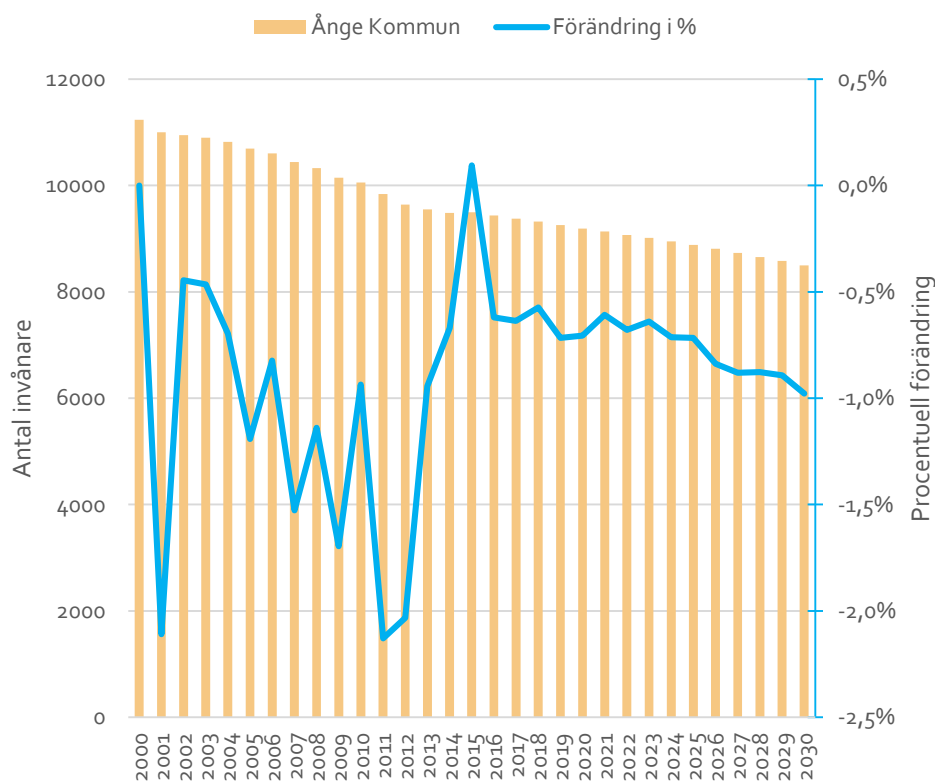
- Folkmängd efter region, civilstånd, ålder och kön (2000-2015)
- Levande födda efter region, kön och moderns ålder (2000-2015)
- Döda efter region, ålder och kön (2000-2015)
- Flyttningar efter region, ålder och kön (2000-2015)

Prognos:

- Befolkning: $\text{Befolkning år } X-1 + (\text{Födda} - \text{Döda}) + (\text{Invandring} - \text{Utvandring}) + (\text{Inflyttning} - \text{Utflyttning})$
- Födda: Födda barn under senaste treårsperioden / Antal kvinnor i åldern Y under senaste treårsperioden. Fruktbarhetsintervall 14 år till 49+ år
- Döda: Dödsrisk 0-åringar, Antal avlidna 0-åringar under senaste treårsperioden * 1000 / Antal levande födda barn under senaste treårsperioden
Dödsrisk övriga, Antal avlidna Y-åringar under senaste treårsperioden (åren x till x-2) * 1000 / Antal Y-1-åringar under åren X-1 till X-3
- Flyttningar: Modellen är analog med modellen för dödsrisker, vänlig se ovan. Modellen för In-/Utvandring har dock normaliserats till 10 år istället för 3 år för att jämna ut extremvärden.

Befolkningsutveckling

Statistik från 2000-2015 samt prognos till 2030



Från 2000 till 2015 har Ånge kommuns befolkning minskat med -1 741 personer, en minskning på ungefär -18 % (-18,34%). Befolkningsförändringen har varierat mellan -2,18 % och 0,09% med en genomsnittlig minskning med -1,10 % per år.

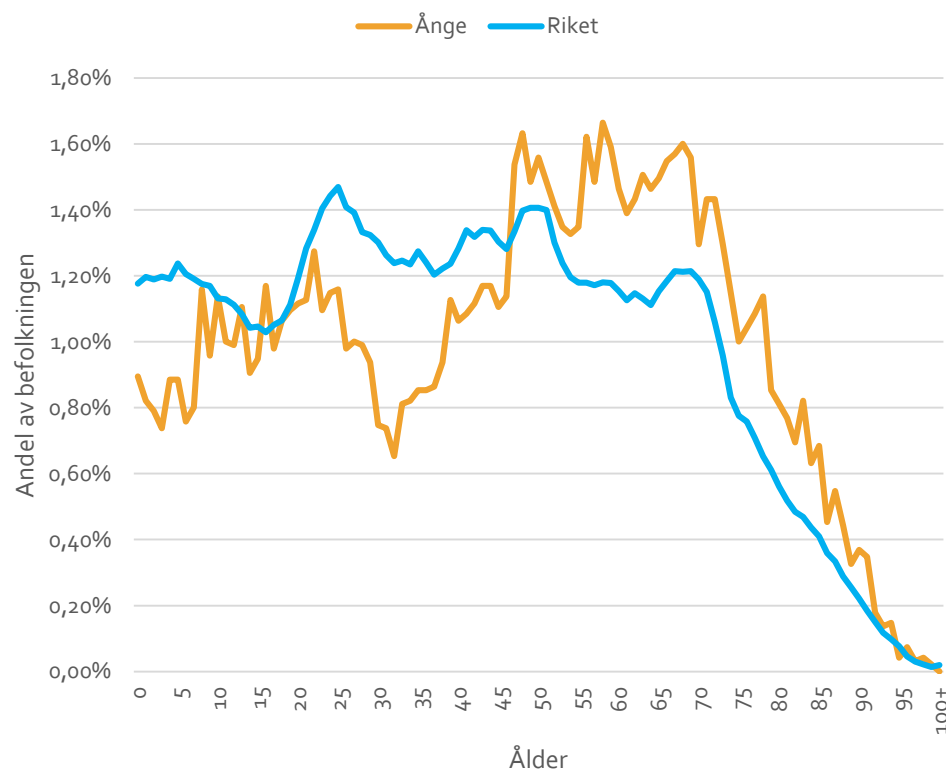
Prognosen visar en på minskning mellan 2015- 2030 då befolkningen i Ånge kommun beräknas uppgå till 8 494 invånare, en minskning med -999 invånare eller -11,76 %. Befolkningen kommer i genomsnitt att minska med -0,74% per år.

Demografin fram till 2030 förändras och den åldersgrupp som ökar är framförallt 75-85 år men även åldersgruppen 35-40 år. Minskningar sker framförallt i åldersgrupperna 15-30 år och 45-65 år.

Könsfördelningen kommer att vara oförändrad med något fler män än kvinnor för hela perioden.

Befolkningsstruktur jämfört med riket

Statistik för år 2015



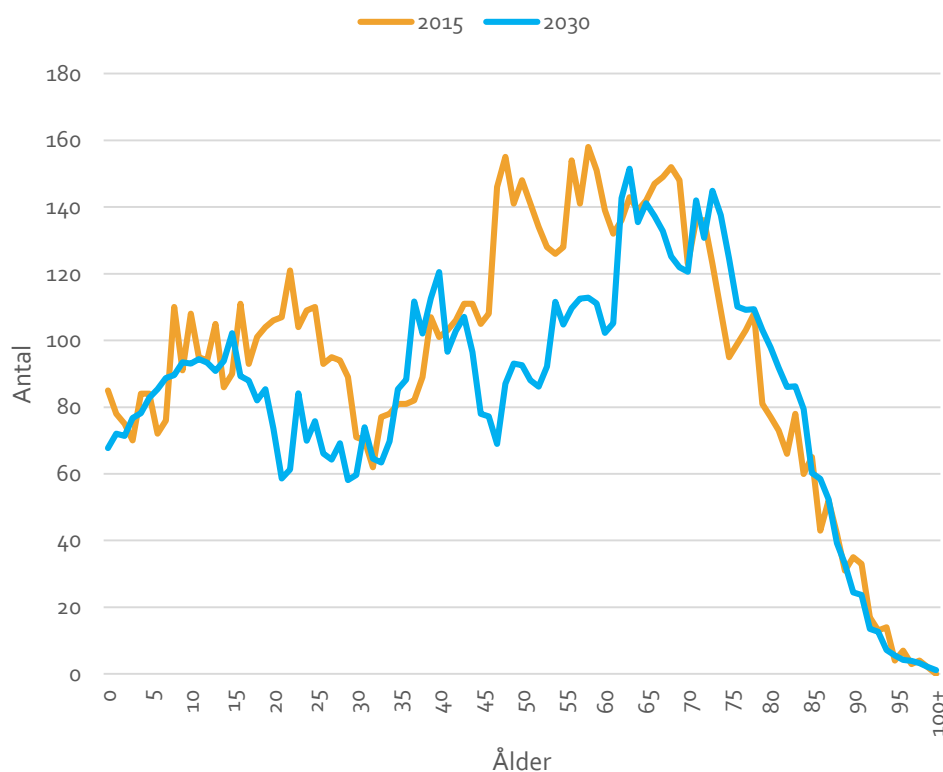
Ånge kommuns befolkningsstruktur avviker från demografin för riket vid ett antal åldrar.

- Andelen personer i åldern 0-10 år är lägre i Ånge kommun än i riket. Även i åldrarna 20-45 år har Ånges kommun en lägre andel än riket.
- Framförallt i åldrarna 40-70 år har Ånge kommun en högre andel personer än riket. En något högre andel personer än riket ser vi även i åldrarna 70+ år.

Skillnader jämfört med riket i demografin kan ha en stor påverkan på kostnadsutjämnningen.

Befolkningsstruktur

Statistik för 2015 samt prognos för 2030



I en jämförelse mellan åldersstrukturen år 2015 och för prognostiserat år 2030 kan vi se hur demografin kan komma att förändras.

Jämfört med 2015 kommer befolkningen att öka i åldersgrupperna:

- 35-40 år, fler personer i arbetsför ålder kommer att finnas i den här åldersgruppen.
- 70-80 år, gruppen kommer att ha behov av insatser för äldre, då gruppen är större än tidigare kommer även behovet av dessa insatser att öka.

Jämfört med 2015 kommer befolkningen att minska i åldersgrupperna:

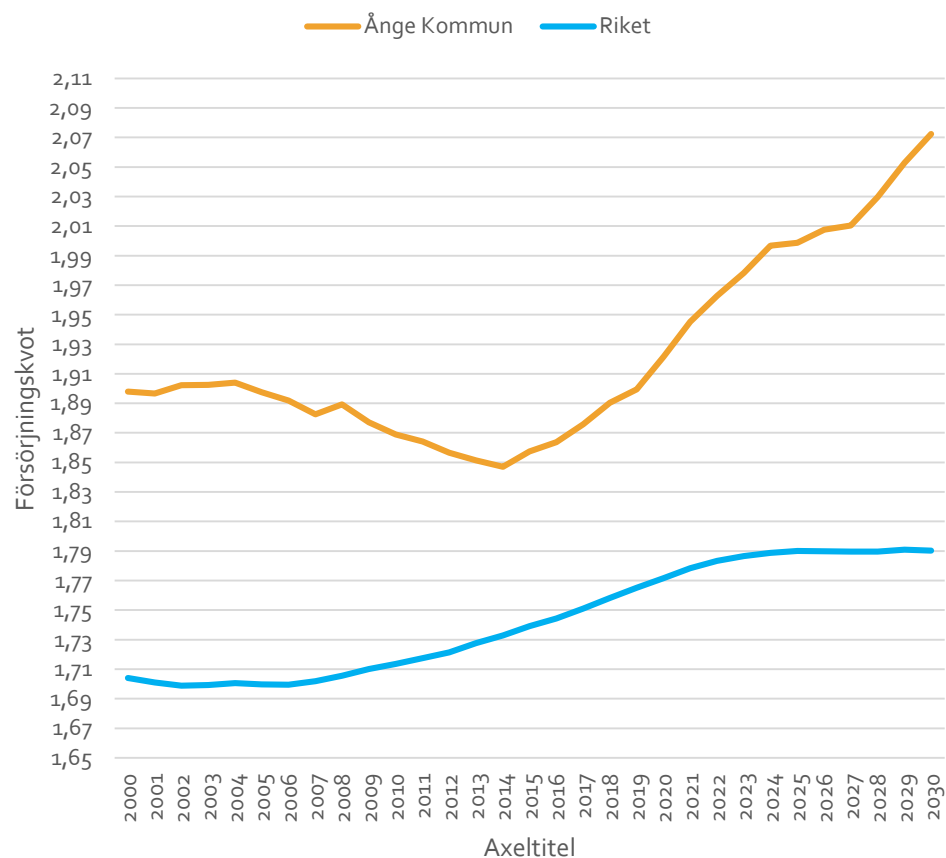
- 15-35 år och 45-65, detta innebär att antalet personer i arbetsför ålder minskar i dessa åldersgrupper.

Försörjningskvot

Jämfört med riket 2000-2030

Försörjningskvot
Hela befolkningen
Befolkning 20 - 64

TRAINEE
SÖDRA NORRLAND



Idag har Sverige en nivå på försörjningskvoten på drygt 1,74. Det innebär att på 100 personer i de yrkesaktiva åldrarna 20–64 år finns det 74 personer som är yngre eller äldre. Denna nivå antas öka till en nivå på 92 personer per 100 i yrkesaktiv ålder år 2060. Försörjningskvoten som härrör från unga antas vara konstant under prognosperioden. Det är försörjningskvoten som härrör från de äldre som ökar och kring år 2045 "kostar" de äldre mer än de yngre. Det står i stark kontrast till situationen på 1960-talet, då unga "kostade" avsevärt mer än äldre. (SCB)

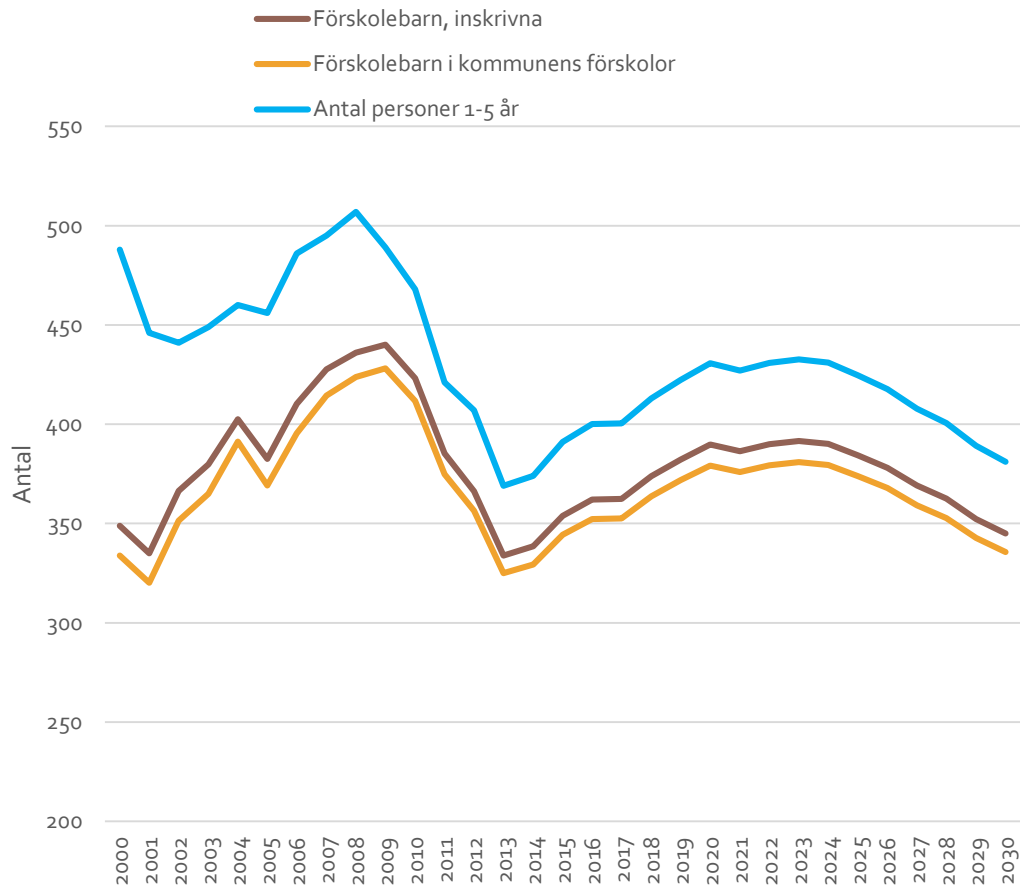
I Ånge kommun är försörjningskvoten idag drygt 1,86 vilket är 0,12 högre än försörjningskvoten i Riket (1,74). Det innebär att 100 personer i yrkesaktiv ålder (20-64 år) i Ånge kommun ska försörja 3 personer fler (86 personer) än riket (74 personer). År 2030 beräknas Ånge kommun ha en försörjningskvot på drygt 2,07 en ökning på 0,21.

Det innebär att andelen unga och/eller gamla ökar samtidigt som andelen i yrkesaktiv ålder minskar/är oförändrad. När andelen unga och gamla ökar stiger kostnaderna, samtidigt som den minskande andelen i yrkesaktiv ålder innebär att skatteunderlaget relativt sett krymper.

Viktigt att ha i åtanke är dock att försörjningskvoten inte räknar med arbetslöshet. Vilket medför att i kommuner med hög arbetslöshet måste de som är yrkesaktiva försörja fler personer än kommuner som har låg arbetslöshet.

Behovs- och kostnadsutveckling till 2030

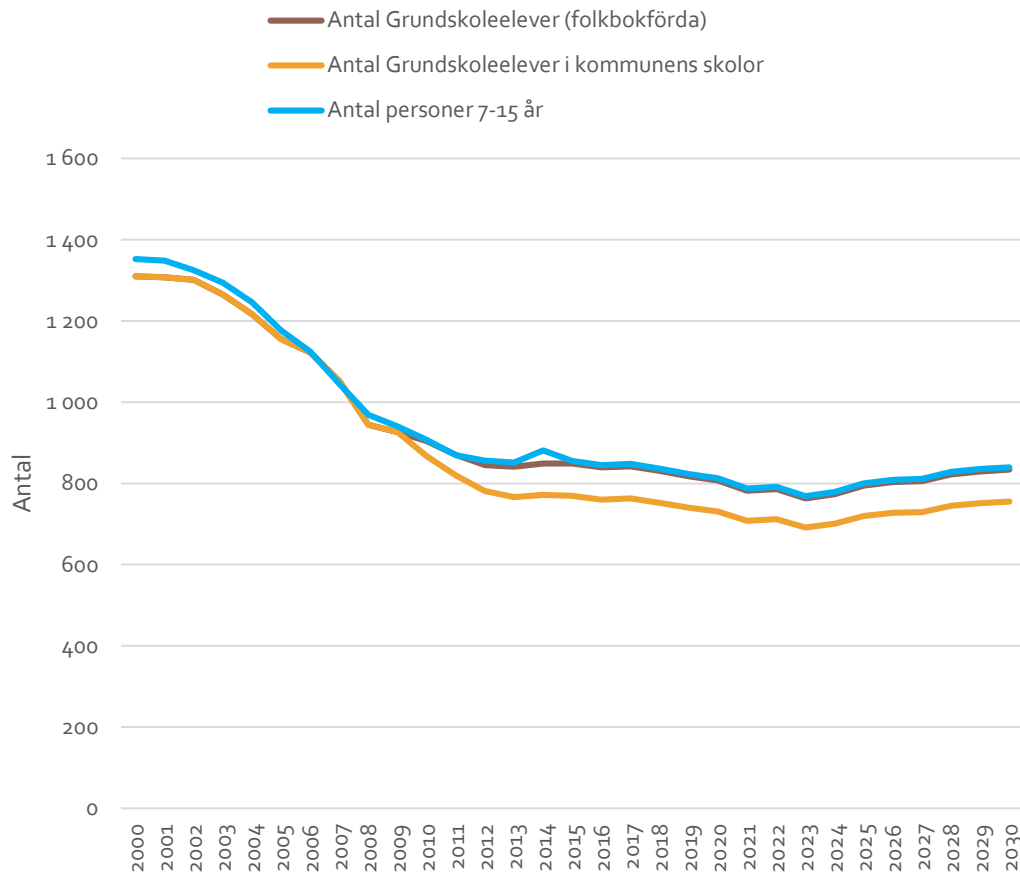
- Förskola
- Grundskola
- Gymnasieskola
- Äldreomsorg



Beräkningarna av behovsutvecklingen för förskolan i Ånge kommun utgår från befolkningsprognoserna som tidigare har redovisats, samt redovisas i bilaga 1 och 2. Antaganden som har gjorts är:

- Andelen personer 1-5 år inskrivna i förskola och pedagogisk verksamhet är konstant från 2015 (91 %).
- Andelen inskrivna personer 1-5 år i kommunala förskolor och pedagogisk verksamhet är konstant från 2015 (97 %).

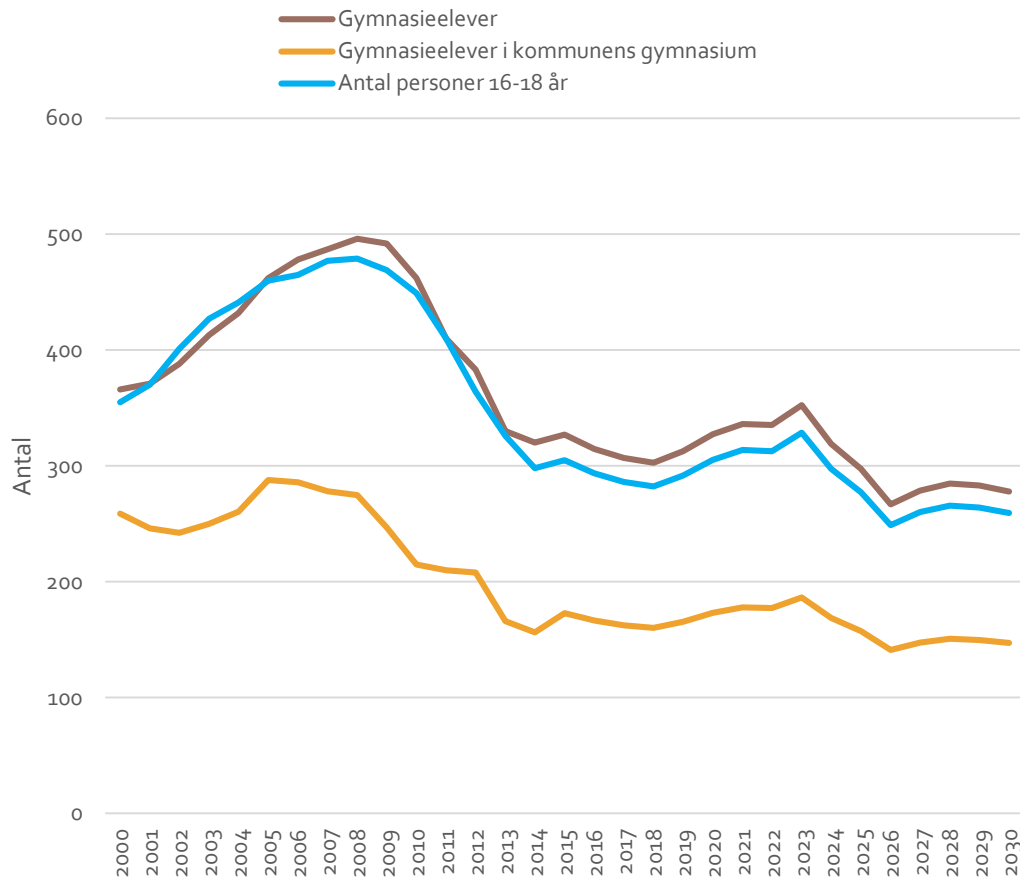
Fram till 2030 förväntas antalet barn i förskola öka med ca 9 barn jämfört med 2015, till ca 345 barn i förskolan år 2030. Detta innebär ett något ökat behov av förskoleplatser 2030 jämfört med 2015. Tidigare trender visar att andelen barn i privat förskola minskar något fram till 2015 (3%) jämfört med 2000 (4%).



Beräkningarna av behovsutvecklingen för grundskolan i Ånge kommun utgår från befolkningsprognoserna som tidigare har redovisats, samt redovisas i bilaga 1 och 2. Antaganden som har gjorts är att:

- andelen inskrivna personer 7-15 år i grundskola är konstant från 2015 (99%).
- andelen inskrivna personer 7-15 år i kommunal grundskola är konstant från 2015 (91 %).

Fram till 2030 förväntas antalet elever i grundskolan minska något med ca -15 elever från år 2015, till ca 834 grundskoleelever år 2030. Detta medför att behovet av grundskoleplatser kommer att minska något fram till 2030 jämfört med 2015. Tidigare trender visar att fler elever väljer privat grundskola år 2015 (9%) jämfört med 2000 (0%).

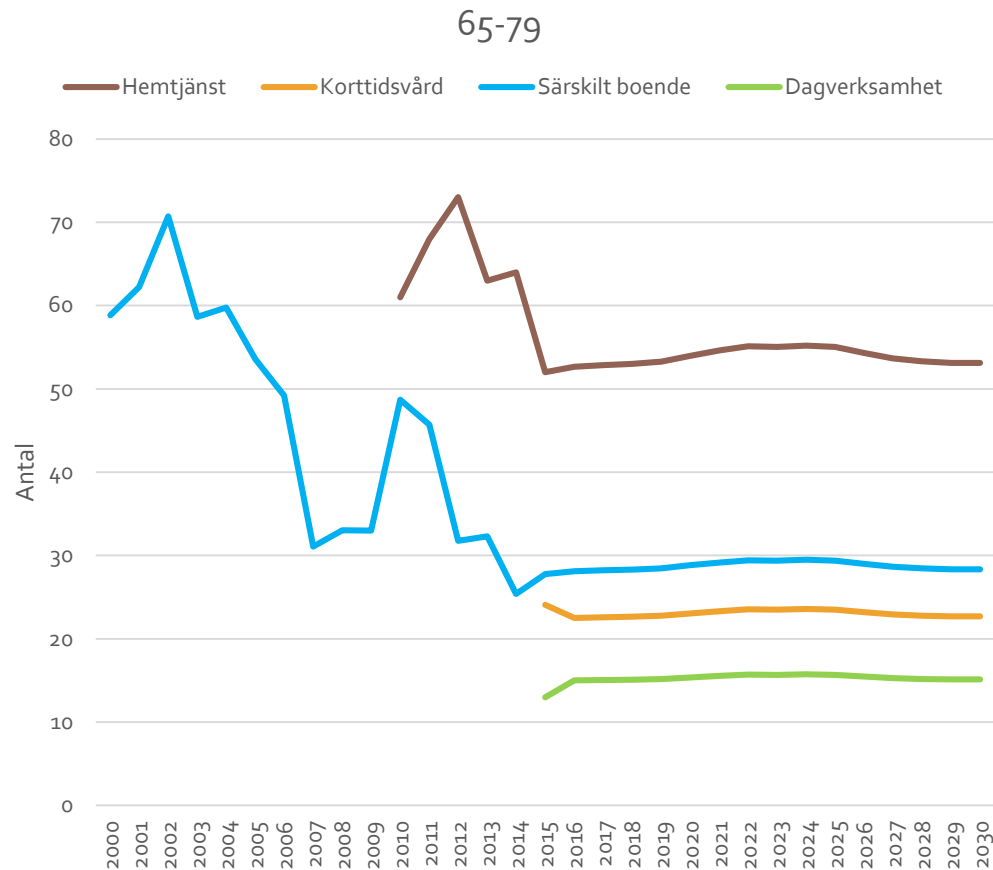


Beräkningarna av behovsutvecklingen för grundskolan i Ånge kommun utgår från befolkningsprognoserna som tidigare har redovisats, samt redovisas i bilaga 1 och 2. Antaganden som har gjorts är att:

- andelen inskrivna personer 16-18 år i gymnasieskola är konstant från 2015 (107%).
- andelen inskrivna personer 16-18 år i kommunal gymnasieskola är konstant från 2015 (53 %).

Fram till 2030 förväntas antalet elever i gymnasieskolan att minska med ca -49 elever från 2015, till 278 elever i gymnasieskolan år 2030. Detta innebär ett något minskat behov av gymnasieplatser 2030 jämfört med 2015. Tidigare trender visar att andelen elever i kommunal gymnasieskola minskar något fram till 2015 (53%) jämfört med 2000 (30%).

Äldreomsorg (65-79 år)

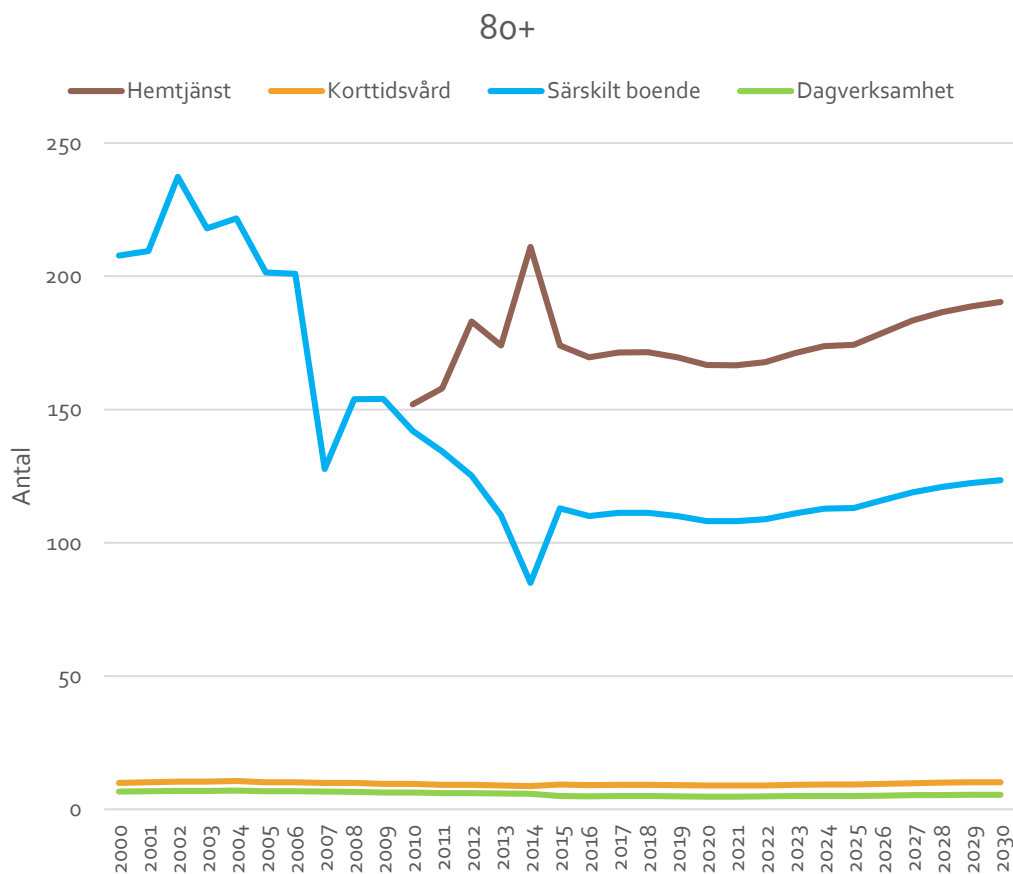


Beräkningarna av behovsutvecklingen för äldreomsorgen (65-79 år) i Ånge kommun utgår från befolkningsprognoserna som tidigare har redovisats, samt redovisas i bilaga 1 och 2. Antaganden som har gjorts är att:

- andelen personer 65-79 år som har hemtjänst är konstant från 2015 (2,81 %).
- andelen personer 65-79 år som har korttidsvård är konstant från 2015 (1,3 %).
- andelen personer 65-79 år som har särskilt boende är konstant från 2015 (1,5 %).
- andelen personer 65-79 år som har dagverksamhet är konstant från 2015 (0,7 %).

Fram till 2030 förväntas antalet brukar av äldreomsorg i åldrarna 65-79 år minska något.

Äldreomsorg (80+ år)



Beräkningarna av behovsutvecklingen för äldreomsorgen (80+ år) i Ånge kommun utgår från befolkningsprognoserna som tidigare har redovisats, samt redovisas i bilaga 1 och 2. Antaganden som har gjorts är att:

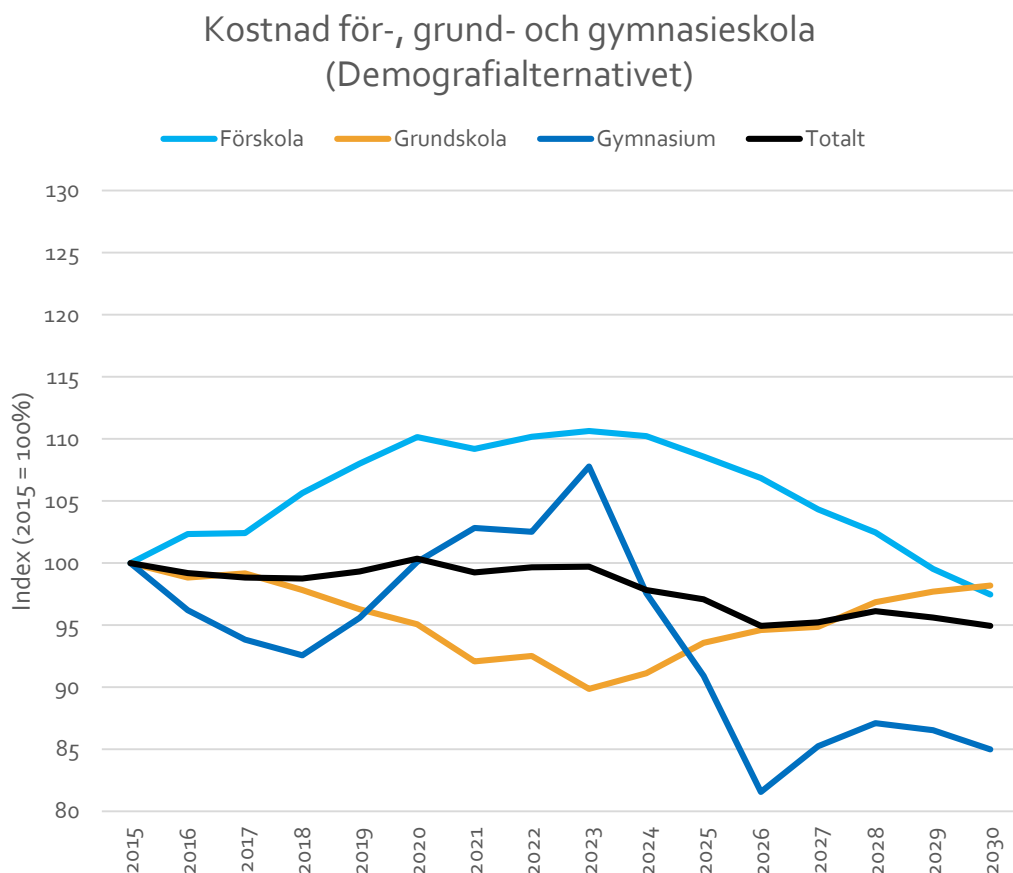
- andelen personer 80+ år som har hemtjänst är konstant från 2015 (24,20 %).
- andelen personer 80+ år som har korttidsvård är konstant från 2015 (1,3 %).
- andelen personer 80+ år som har särskilt boende är konstant från 2015 (15,7 %).
- andelen personer 80+ år som har dagverksamhet är konstant från 2015 (0,7 %).

Fram till 2030 kommer brukarna av äldreomsorg för åldrarna 80+ att öka jämfört med 2015, detta framförallt för hemtjänst och särskilt boende. Brukarna av hemtjänst kommer att öka med ca 16 personer och brukarna av särskilt boende kommer att öka med ca 10 personer år 2030 jämfört med 2015. Detta motsvarar ökningarna på 8 % för respektive hemtjänst och särskilt boende.

Kostnadsutveckling

- För-, Grund, och Gymnasieskola
- Äldreomsorg
- Kostnadsutveckling skola och äldreomsorg

Förskola, Grundskola och Gymnasieskola (Demografialternativet)



Demografialternativet: Kommunsektorns kostnader bestäms av demografien och dagens prislapp per åldersgrupp.

Kostnadsutvecklingen gällande för-, grund- och gymnasieskola baseras på tidigare redovisade befolkningsprognoser och behovsutveckling med kostnadsnivåer från 2015.

Kostnaden för förskolan förväntas stiga fram till 2020 (10%) för att sedan plana ut och börja avta vid 2024 (10%) för att sedan uppgå till 97% av indexåret 2015.

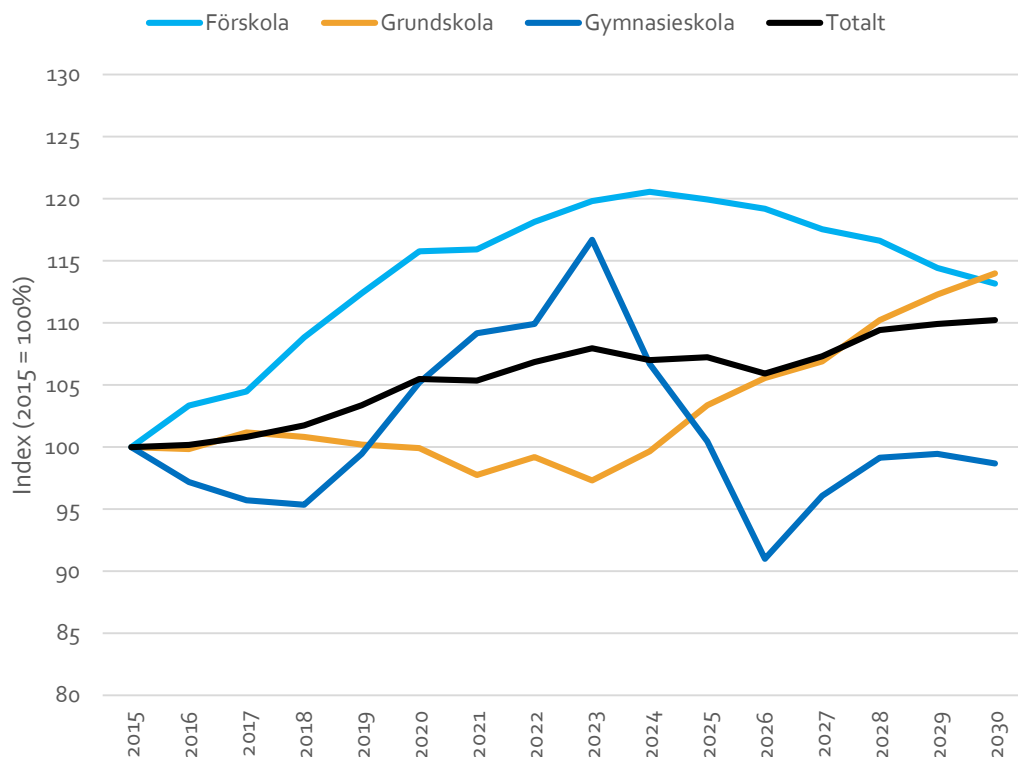
För grundskolan förväntas kostnaden att minska fram till 2023 (-10%) för att sedan stiga, kostnaden för grundskolan 2030 förväntas vara 98% av indexåret 2015.

Efter en kostnadsökning fram till 2023 (8%) förväntas kostnaderna trappas ner och 2030 förväntas kostnaderna uppgå till 85% av indexåret 2015.

Sammanlagt förväntas skolan ha en kostnadsökning på -5 % jämfört med indexåret 2015.

Förskola, Grundskola och Gymnasieskola (Plus1alternativet)

Kostnad för-, grund- och gymnasieskola
(Plus1alternativet)



Plus1alternativet: Baserat på den historiska utvecklingen antas verksamhetens omfattning och därmed kostnaderna växa med 1% mer än vad demografin kräver.

Kostnadsutvecklingen gällande för-, grund- och gymnasieskola baseras på tidigare redovisade befolkningsprognoser och behovsutveckling med kostnadsnivåer från 2015.

Kostnaden för förskolan förväntas stiga fram till 2024 (21%) för att sedan plana ut och börja avta vid 2026 (19%) för att sedan uppgå till 113% av indexåret 2015.

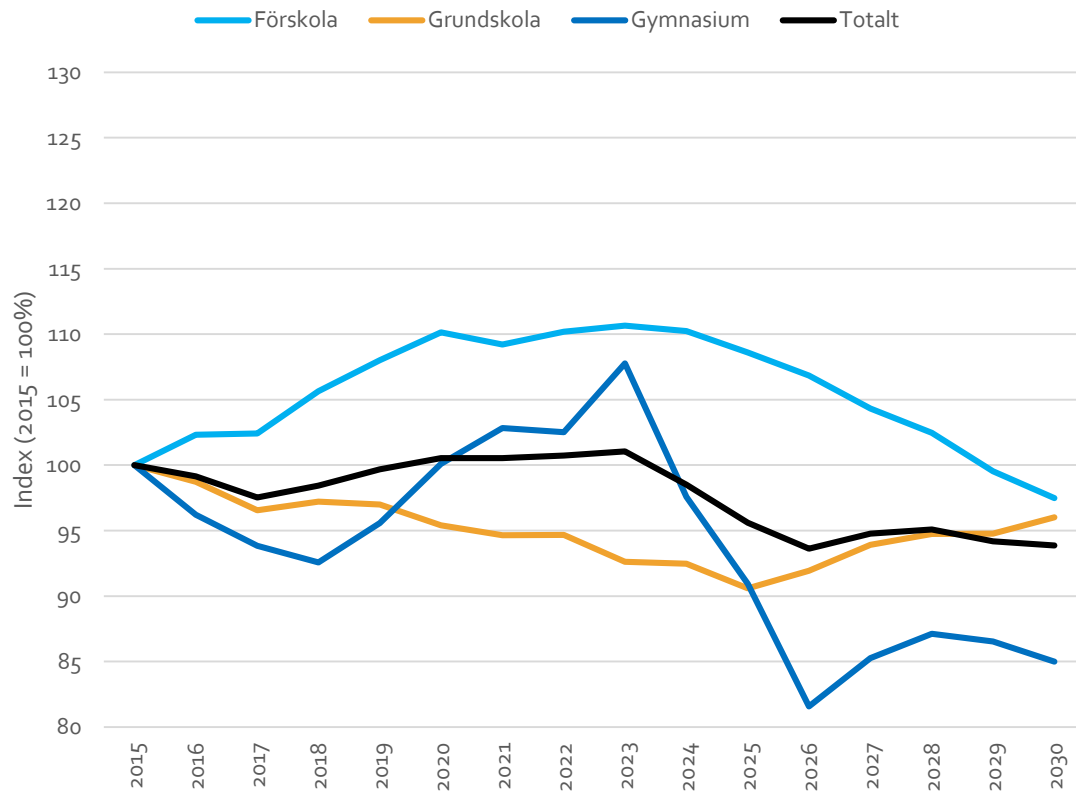
För grundskolan förväntas kostnaden att vara densamma fram till 2020 (0%) för att sedan stiga, kostnaden för grundskolan 2030 förväntas vara 114% av indexåret 2015.

Efter en kostnadsökning fram till 2023 (17%) förväntas kostnaderna trappas ner och 2030 förväntas kostnaderna uppgå till 99% av indexåret 2015.

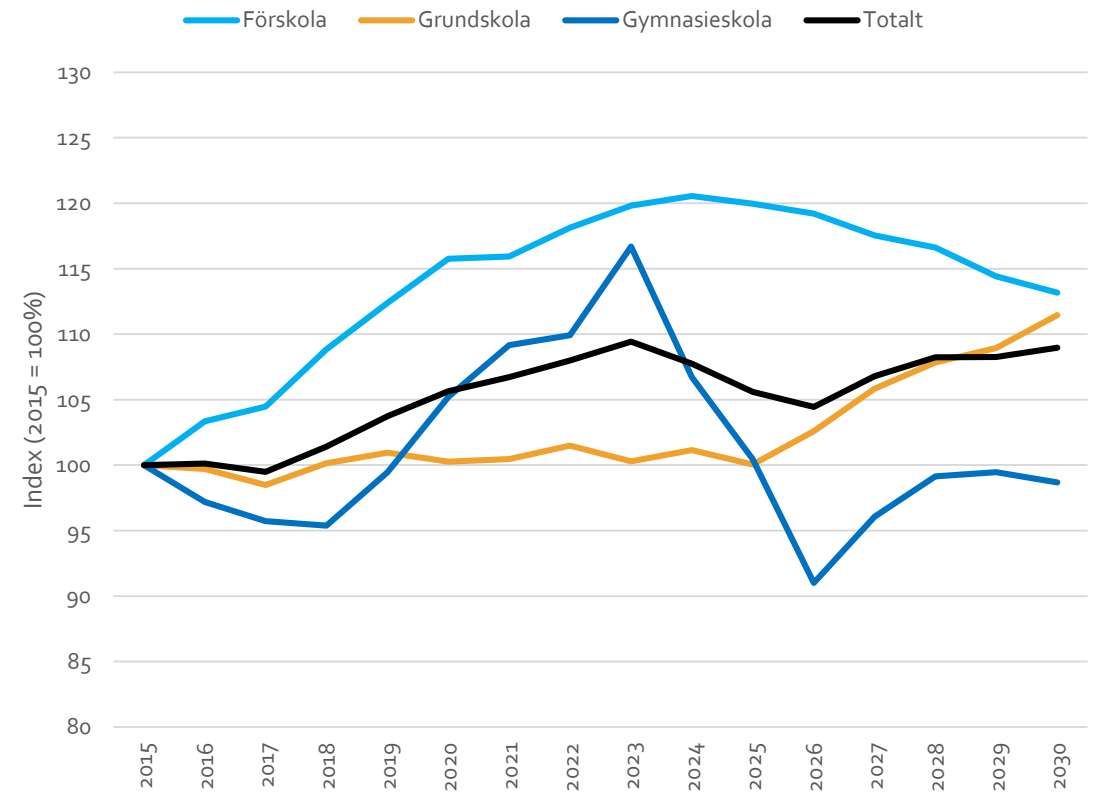
Sammanlagt förväntas skolan ha en kostnadsökning på 10 % jämfört med indexåret 2015.

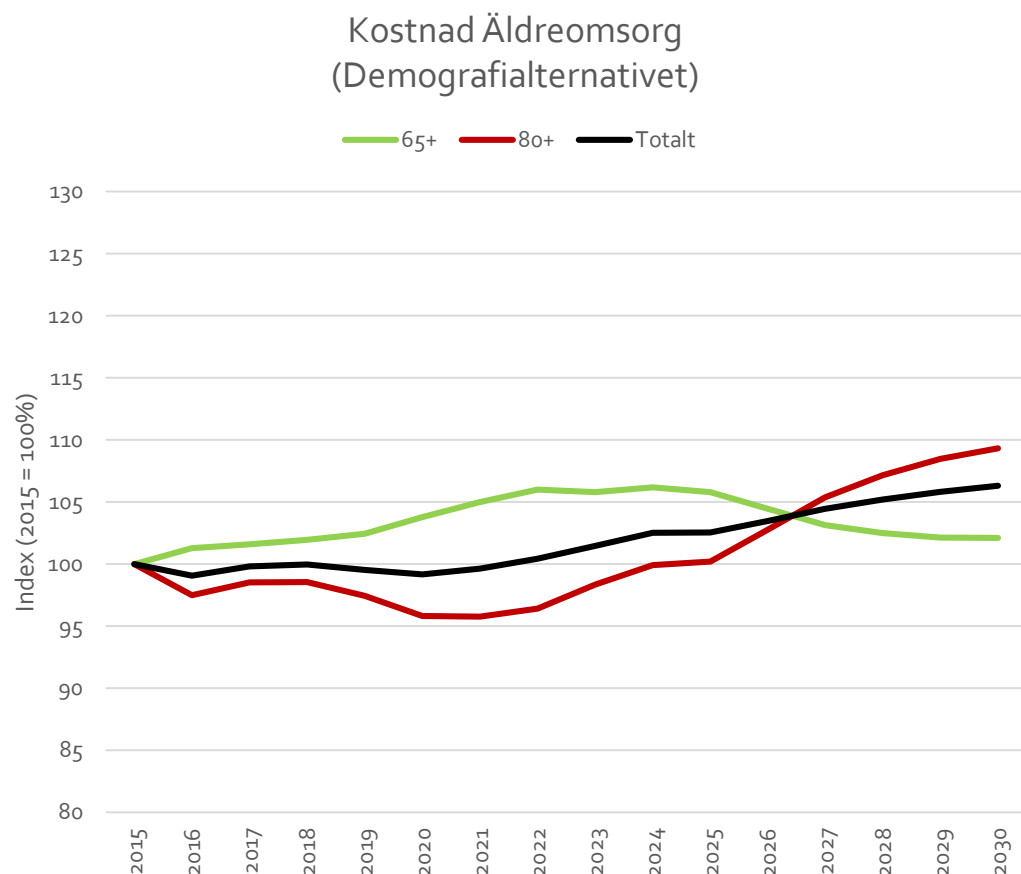
Förskola, Grundskola och Gymnasieskola

Kostnad för-, grund- och gymnasieskola (Demografialternativet)



Kostnad för-, grund- och gymnasieskola (Plusalternativet)





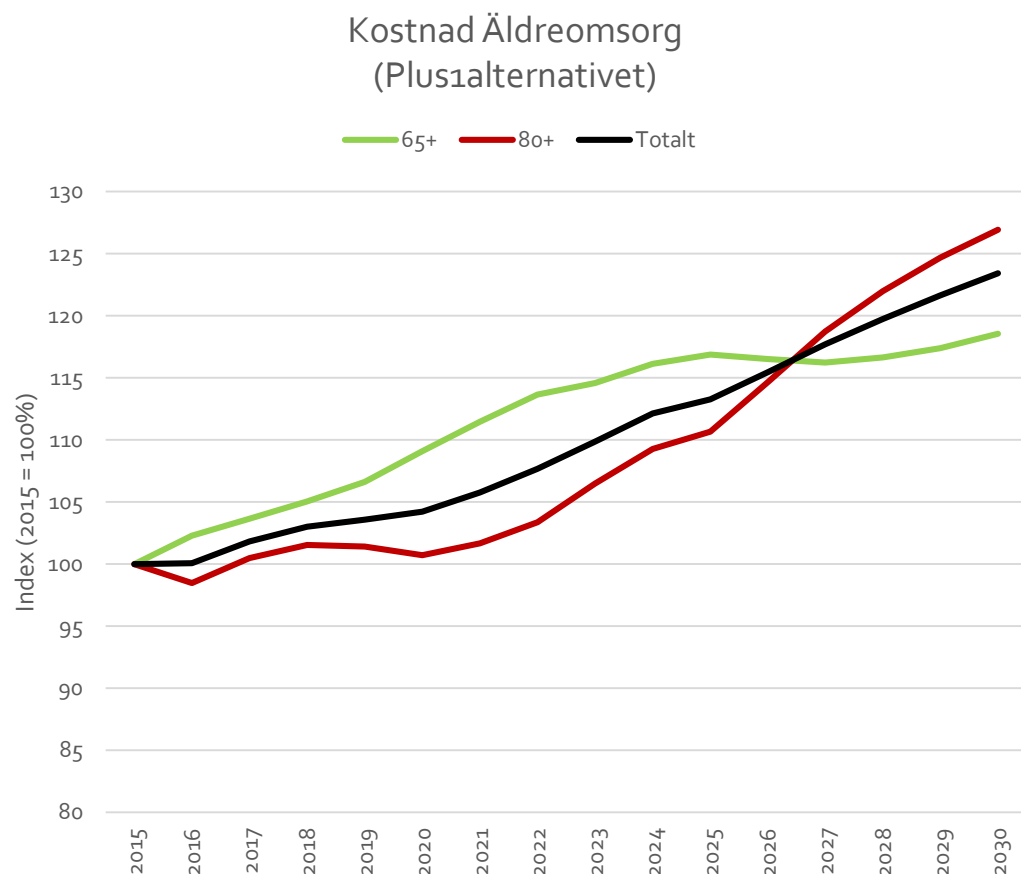
Demografialternativet: Kommunsektorns kostnader bestäms av demografien och dagens prislapp per åldersgrupp.

Kostnadsutvecklingen för äldreomsorgen baseras på tidigare redovisade befolkningsprognoser och behovsutveckling med kostnadsnivåer från 2015.

Kostnaden för äldreomsorgen (65-79 år) förväntas stiga fram till 2025 (4%) för att sedan avta och år 2030 förväntas kostnaderna att uppgå till 102% av indexåret 2015.

För äldreomsorgen (80+ år) förväntas kostnaden att stiga något fram till 2026 (4%) för att sedan trappas upp och år 2030 förväntas kostnaden uppgå till 109% av indexåret 2030.

Sammanlagt förväntas kostnaderna fram till 2030 stiga och uppgå till 106% av indexåret 2015. Det är framförallt år 2020 som stora förändringar i kostnaderna för äldreomsorgen börjar synas. Detta beror på att stora årskullar lämnar åldrarna 65-79 år och går in i övre pensionsåldern 80+ år.



Plus1alternativet: Baserat på den historiska utvecklingen antas verksamhetens omfattning och därmed kostnaderna växa med 1% mer än vad demografin kräver.

Kostnadsutvecklingen för äldreomsorgen baseras på tidigare redovisade befolkningsprognoser och behovsutveckling med kostnadsnivåer från 2015.

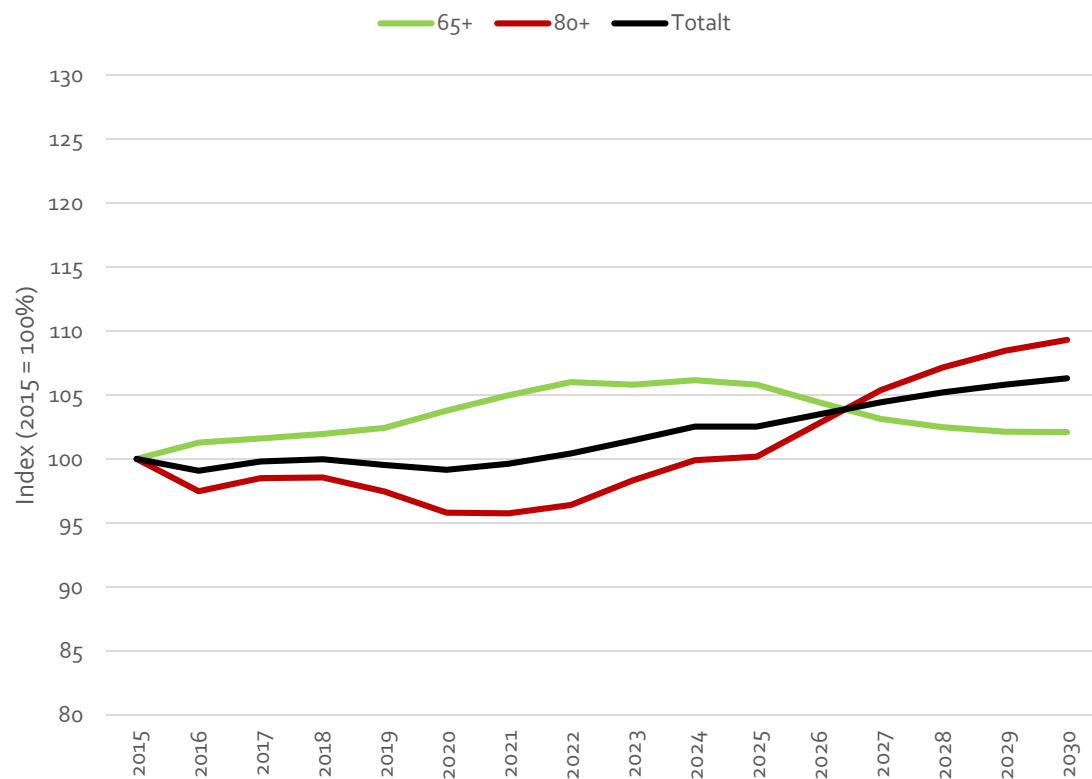
Kostnaden för äldreomsorgen (65-79 år) förväntas stiga fram till 2025 (17%) för att sedan plana ut under några år för att sedan år 2030 uppgå till 119% av indexåret 2015.

För äldreomsorgen (80+ år) förväntas kostnaden att stiga något fram till 2027 (17%) för att sedan trappas upp och år 2030 förväntas kostnaden uppgå till 127% av indexåret 2030.

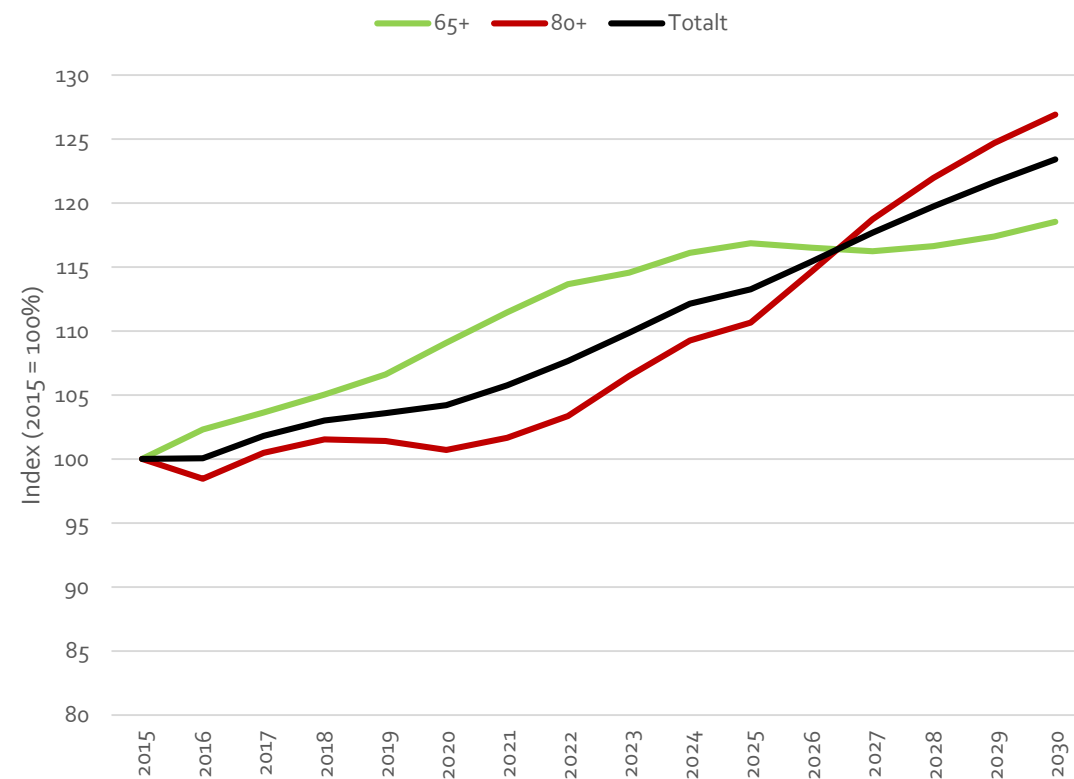
Sammanlagt förväntas kostnaderna fram till 2030 stiga och uppgå till 123% av indexåret 2015. Det är framförallt år 2020 som stora förändringar i kostnaderna för äldreomsorgen börjar synas. Detta beror på att stora årskullar lämnar åldrarna 65-79 år och går in i övre pensionsåldern 80+ år.

Äldreomsorg (Demografiskt- och Plus1alternativet)

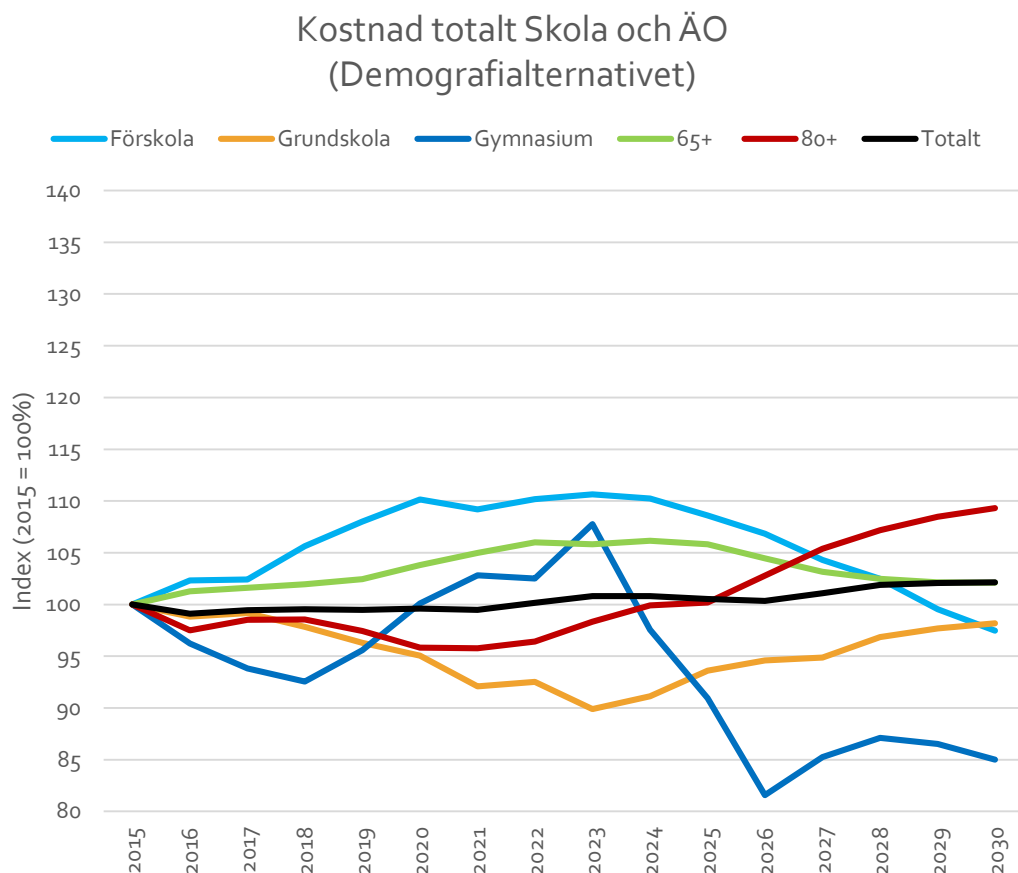
Kostnad Äldreomsorg
(Demografialternativet)



Kostnad Äldreomsorg
(Plus1alternativet)



Kostnad skola och äldreomsorg (Demografialternativet)



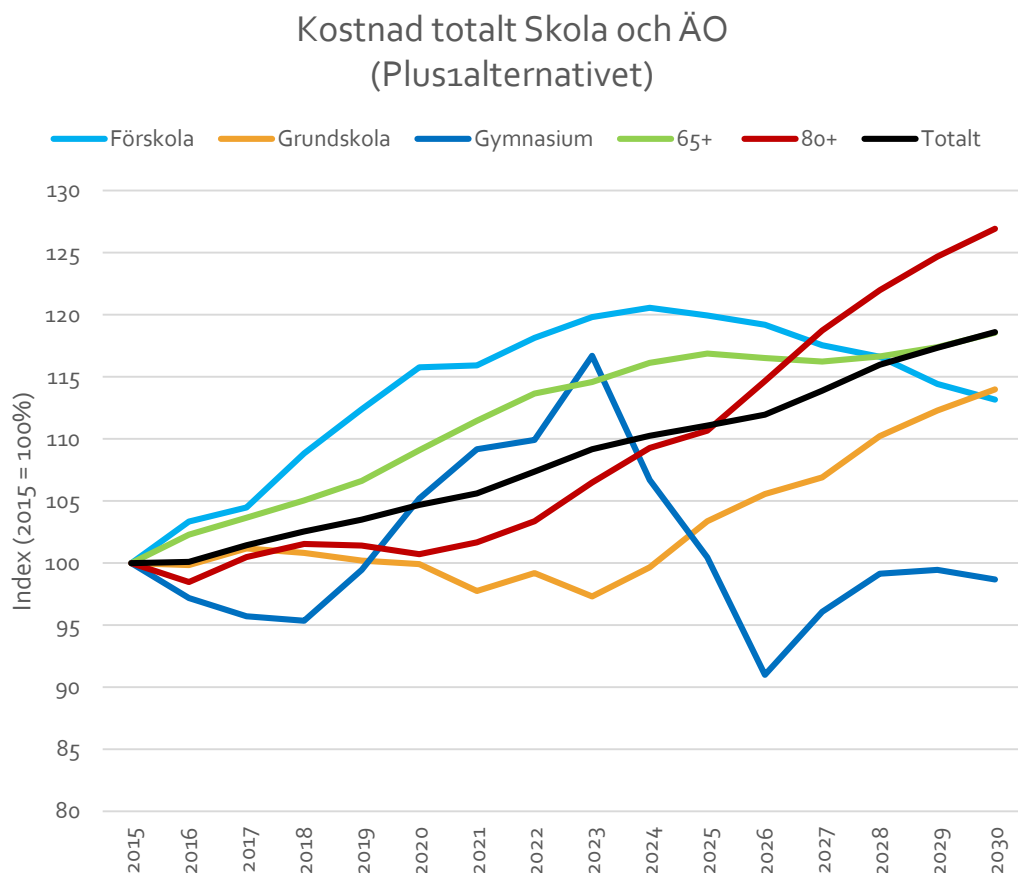
Demografialternativet: Kommunsektorns kostnader bestäms av demografin och dagens prislapp per åldersgrupp.

Sammanlagt förväntas skolan att ha en kostnadsminskning på -5% jämfört med indexåret 2015.

För äldreomsorgen förväntas kostnaderna att fram till 2030 stiga och uppgå till 106% av indexåret 2015. Det är framförallt år 2020 som stora förändringar i kostnaderna för äldreomsorgen börjar synas. Detta beror på att stora årskullar lämnar åldrarna 65-79 år och går in i övre pensionsåldern 80+ år.

Skola och äldreomsorg förväntas ha en sammanlagd kostnadsökning som uppgår till 102% av indexåret 2015.

Kostnad skola och äldreomsorg (Plus1alternativet)



Plus1alternativet: Baserat på den historiska utvecklingen antas verksamhetens omfattning och därmed kostnaderna växa med 1% mer än vad demografien kräver.

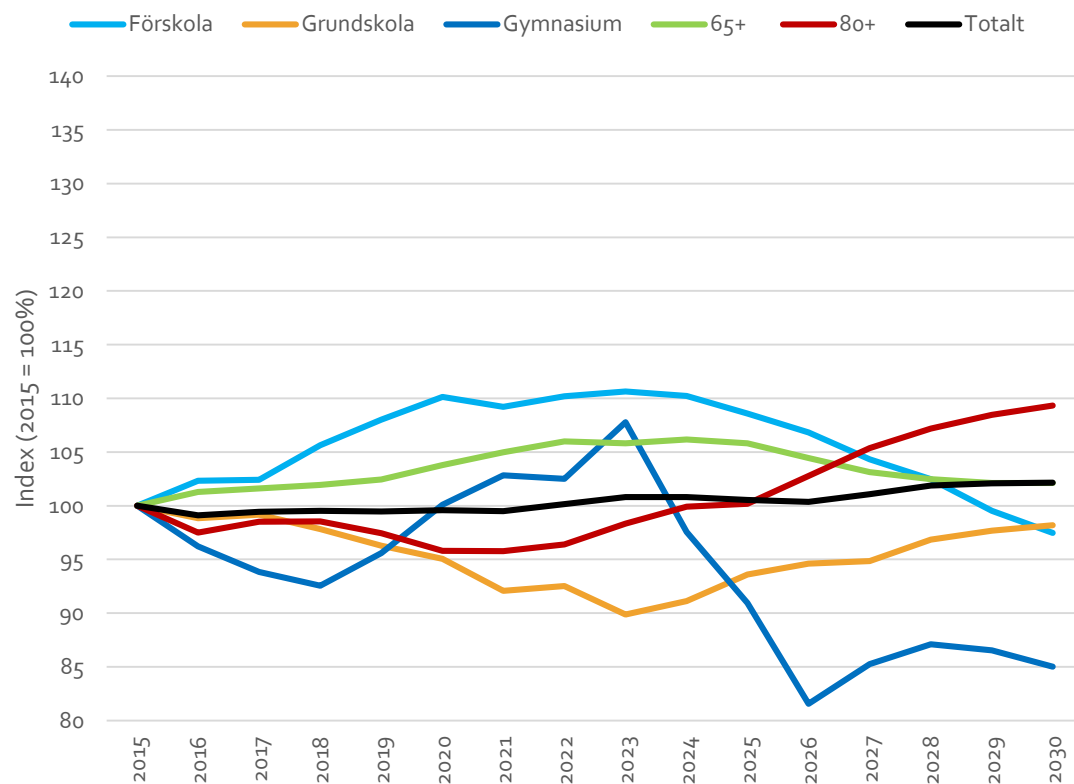
Sammanlagt förväntas skolan att ha en kostnadsökning på 10 % jämfört med indexåret 2015.

För äldreomsorgen förväntas kostnaderna att fram till 2030 stiga och uppgå till 123% av indexåret 2015. Det är framförallt år 2020 som stora förändringar i kostnaderna för äldreomsorgen börjar synas. Detta beror på att stora årskullar lämnar åldrarna 65-79 år och går in i övre pensionsåldern 80+ år.

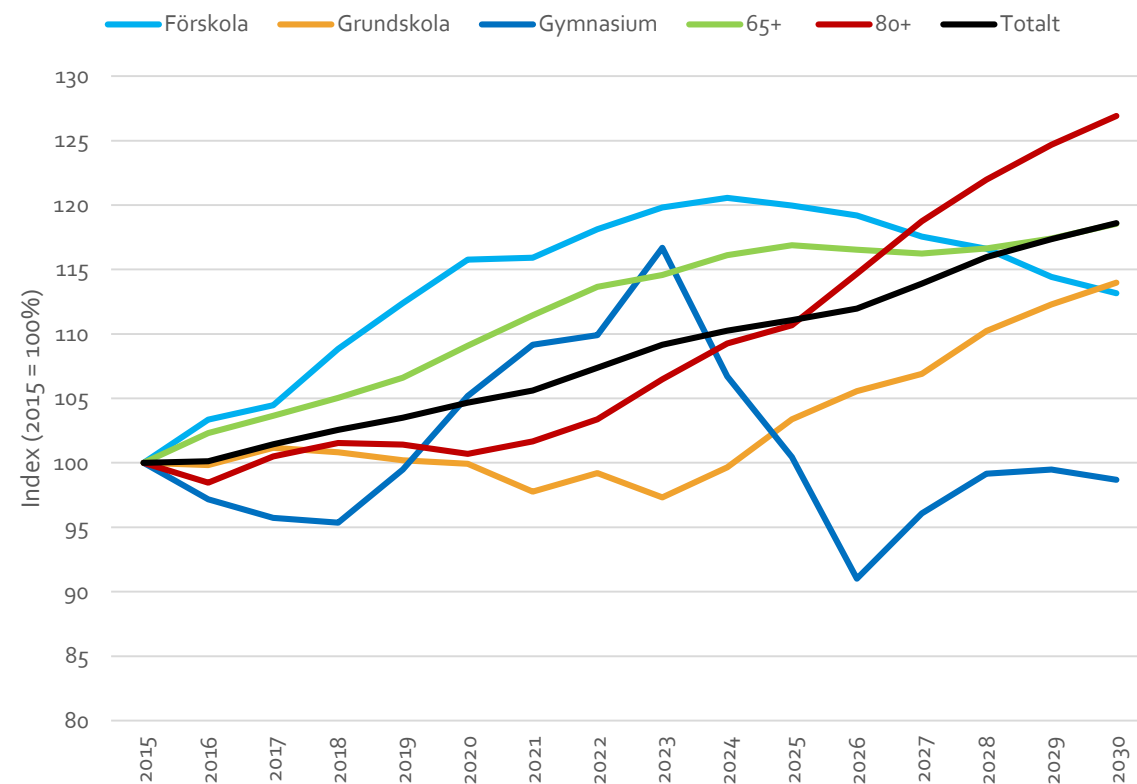
Skola och äldreomsorg förväntas ha en sammanlagd kostnadsökning som uppgår till 119% av indexåret 2015.

Kostnad skola och äldreomsorg (Demografiskt- och Plus1alternativet)

Kostnad totalt Skola och ÄO (Demografialternativet)



Kostnad totalt Skola och ÄO (Plus1alternativet)



Bilagor

- Bilaga 1 – Befolkning 2000-2015, grunddata
- Bilaga 2 – Befolkning 2015-2030, prognos

Bilaga 1 – Befolkning 2000-2015, grunddata

Ålder/År		2000	2001	2002	2003	2004	2005	2006	2007	2008	2009	2010	2011	2012	2013	2014	2015
Totalt	Män	5629	5495	5500	5472	5462	5398	5366	5293	5258	5177	5136	5031	4935	4909	4905	4887
	Kvinnor	5605	5502	5448	5425	5359	5294	5238	5149	5065	4971	4917	4808	4704	4639	4579	4606
	Totalt	11234	10997	10948	10897	10821	10692	10604	10442	10323	10148	10053	9839	9639	9548	9484	9493
0-6	Män	376	332	350	335	342	354	363	371	386	350	352	327	290	274	259	258
	Kvinnor	330	312	292	294	294	300	305	319	311	300	291	287	274	279	261	290
	Totalt	706	644	642	629	636	654	668	690	697	650	643	614	564	553	520	548
7-17	Män	811	829	819	823	792	761	746	694	667	672	644	610	581	580	580	576
	Kvinnor	784	776	780	765	748	729	699	661	630	583	546	519	507	474	488	483
	Totalt	1595	1605	1599	1588	1540	1490	1445	1355	1297	1255	1190	1129	1088	1054	1068	1059
18-24	Män	348	327	350	356	397	394	395	424	441	434	454	445	439	460	446	428
	Kvinnor	321	307	304	317	313	309	335	340	348	373	400	397	367	365	340	324
	Totalt	669	634	654	673	710	703	730	764	789	807	854	842	806	825	786	752
25-44	Män	1347	1289	1251	1245	1198	1174	1132	1104	1074	1047	1003	970	955	924	952	961
	Kvinnor	1243	1200	1167	1147	1127	1109	1089	1046	1019	981	945	913	868	847	840	850
	Totalt	2590	2489	2418	2392	2325	2283	2221	2150	2093	2028	1948	1883	1823	1771	1792	1811
45-65	Män	1561	1556	1571	1568	1591	1603	1634	1643	1640	1625	1623	1600	1571	1554	1533	1495
	Kvinnor	1462	1461	1476	1485	1466	1444	1428	1418	1406	1392	1400	1390	1414	1404	1390	1400
	Totalt	3023	3017	3047	3053	3057	3047	3062	3061	3046	3017	3023	2990	2985	2958	2923	2895
66-79	Män	843	817	801	796	782	773	758	736	724	739	762	788	810	837	849	878
	Kvinnor	977	943	921	894	884	896	872	857	854	855	840	830	800	805	820	831
	Totalt	1820	1760	1722	1690	1666	1669	1630	1593	1578	1594	1602	1618	1610	1642	1669	1709
80+	Män	343	345	358	349	360	339	338	321	326	310	298	291	289	280	286	291
	Kvinnor	488	503	508	523	527	507	510	508	497	487	495	472	474	465	440	428
	Totalt	831	848	866	872	887	846	848	829	823	797	793	763	763	745	726	719

Bilaga 1 – Befolkning 2015-2030, prognos

Ålder/År		2015	2016	2017	2018	2019	2020	2021	2022	2023	2024	2025	2026	2027	2028	2029	2030
Totalt	Män	4887	4852	4815	4774	4723	4671	4632	4592	4556	4513	4468	4419	4366	4313	4262	4208
	Kvinnor	4606	4582	4559	4546	4531	4517	4500	4478	4456	4435	4416	4390	4366	4342	4316	4286
	Totalt	9493	9434	9374	9320	9253	9188	9132	9070	9012	8948	8884	8809	8732	8655	8578	8494
0-6	Män	258	256	257	261	272	269	269	271	274	275	272	268	265	259	254	245
	Kvinnor	290	309	311	311	317	330	337	329	327	326	322	316	309	301	295	289
	Totalt	548	565	568	572	588	598	606	600	602	600	594	584	575	560	549	534
7-17	Män	576	572	552	546	545	532	529	514	488	470	456	453	454	458	460	471
	Kvinnor	483	473	470	483	482	479	473	489	493	510	503	521	541	545	543	546
	Totalt	1059	1045	1022	1029	1027	1010	1002	1003	981	979	959	974	995	1003	1004	1017
18-24	Män	428	405	388	356	311	311	302	307	328	327	335	340	320	312	299	271
	Kvinnor	324	299	289	266	268	254	257	255	256	243	260	245	233	235	244	244
	Totalt	752	704	677	622	580	566	559	562	583	570	595	585	554	547	543	515
25-44	Män	961	955	944	948	944	922	904	890	879	882	866	838	835	831	823	829
	Kvinnor	850	869	885	889	877	880	868	862	859	855	850	851	847	855	861	860
	Totalt	1811	1824	1830	1837	1822	1802	1771	1752	1738	1737	1716	1689	1683	1686	1684	1688
45-65	Män	1495	1483	1471	1439	1419	1395	1377	1344	1295	1262	1227	1201	1167	1139	1121	1089
	Kvinnor	1400	1375	1359	1359	1352	1346	1334	1308	1286	1265	1238	1228	1220	1185	1144	1115
	Totalt	2895	2858	2830	2798	2771	2741	2711	2652	2582	2528	2466	2429	2386	2324	2265	2204
66-79	Män	878	890	901	918	930	949	959	969	983	976	979	958	952	933	911	904
	Kvinnor	831	847	838	835	835	833	835	838	836	839	855	851	830	831	843	845
	Totalt	1709	1737	1739	1753	1765	1782	1794	1808	1819	1815	1834	1809	1782	1764	1754	1749
80+	Män	291	292	302	306	301	293	293	297	308	321	334	361	372	381	395	400
	Kvinnor	428	409	406	403	399	396	395	396	399	397	387	378	386	390	385	387
	Totalt	719	701	708	709	701	689	689	693	707	718	720	739	758	771	780	786